

# Programme OmiDelta

## Fonds Acteurs Non Etatiques



**187.000**  
pers. (f/h) ont accès à  
l'approvisionnement en eau potable



**693.000**  
pers. (f/h) connaissent l'utilité du  
lavage des mains à l'eau et au savon



**190.000**  
pers. (f/h) ont accès à un  
assainissement amélioré



**3.000**  
emplois liés à AEPHA / GIRE créés

## Rapport Final 2016 - 2021



**6.800**  
femmes ont acquis des compétences  
en matière de capacitation  
économique en AEPHA / GIRE



**8.700**  
pers. (f/h) bénéficient de  
l'exploitation durable des  
ressources en eau



**377.000**  
pers. (f/h) bénéficient d'une action  
contre l'érosion / inondation



**536.000**  
pers. (f/h) ont amélioré leurs  
connaissances en matière de résilience  
aux changements climatiques

## Table des matières

Table des matières .....	II
Liste des sigles et acronymes.....	IV
Introduction .....	1
1. Rappel de l’impact, des objectifs du programme .....	1
1.1. Impact recherché à travers le Fonds ANE.....	1
1.2. Objectif de la composante AEPHA .....	1
1.3. Objectif de la composante GIRE.....	1
2. Mise en œuvre des deux composantes.....	1
2.1. Mise en œuvre de la composante AEPHA.....	2
2.1.1. R1 : Utilisation par les populations de services d’eau potable de qualité améliorée ..	2
2.1.2. R2 : Utilisation par les populations de services d’hygiène et d’assainissement de qualité améliorés .....	2
2.1.3. R3 : Populations ont opéré un changement positif de comportement en matière d’hygiène et d’Assainissement.....	2
2.1.4. R4 : Gouvernance dans le secteur AEPHA améliorée favorisant un environnement propice aux partenariats public-privé et aux initiatives de développement de produits/services AEPHA.....	2
2.1.5. Prise en compte des thèmes transversaux.....	2
2.1.6. Environnement favorable .....	2
2.1.7. Mesures pour assurer la durabilité.....	3
2.2. Mise en œuvre de la composante GIRE .....	3
2.2.1. R1 : Capacités de résilience et d’adaptation des populations aux changements climatiques améliorées dans le delta de l’Ouémé en particulier le delta côtier.....	3
2.2.2. R2 : Valorisation économique des ressources en eau réalisée .....	3
2.2.3. R3 : Gouvernance des ressources en eau dans le sous bassin de la BMVO améliorée	3
2.2.4. Prise en compte des thèmes transversaux.....	3
2.2.5. Environnement favorable .....	3
2.2.6. Mesures pour assurer la durabilité.....	4
3. Explications des écarts entre la planification et les résultats obtenus .....	4
3.1. Composante AEPHA .....	4
3.1.1. Résultats comparatifs .....	4
3.1.2. Quelques cas de changement systémique/environnement favorable .....	5
3.1.3. Principales difficultés rencontrées et solutions .....	5
3.2. Composante GIRE.....	5
3.2.1. Résultats comparatifs .....	5
3.2.2. Quelques cas de changement systémique/environnement favorable .....	6
3.2.3. Principales difficultés rencontrées et solutions .....	6
4. Gestion, accompagnement et suivi de la mise en œuvre du Fonds.....	6
4.1. Suivi et appui aux projets subventionnés .....	7
4.2. Gestion opérationnelle, administrative et financière .....	7
5. Difficultés rencontrées .....	7
6. Situation financière au 31/12/2021 .....	7
6.1. Gestion des subventions .....	7
6.2. Etat des soldes .....	7
7. Evaluation et analyse des risques et des mesures d’atténuation.....	8
8. Rappel de certains préalables à mettre en œuvre pour des interventions similaires .....	8
9. Leçons apprises .....	8
10. Mesures pour assurer la durabilité.....	8
11. Annexes .....	9
11.1. Annexe 1 : Projets AEPHA et PriCovid subventionnés par le Fonds ANE.....	9
11.2. Annexe 2 : Projets GIRE et Gouvernance subventionnés par le Fonds ANE .....	10
11.3. Annexe 3 : Prise en compte des thèmes transversaux par le Fonds ANE - « Results area 1: General priorities » .....	11
11.4. Annexe 4 : Environnement favorable au sein du Fonds ANE - « Results area 4: Enabling environment ».....	13

11.5. Annexe 5 : Prise en compte des dimensions de la durabilité dans la mise en œuvre des projets AEPHA .....	18
11.6. Annexe 6 : Prise en compte des dimensions de la durabilité dans la mise en œuvre des projets GIRE.....	22
11.7. Annexe 7 : Détails des résultats finaux AEPHA - « Results area 3: WASH » .....	24
11.8. Annexe 8 : Agrégation des résultats liés aux activités Covid-19.....	40
11.9. Annexe 9 : Détails des résultats finaux GIRE - « Results area 2: IWRM ».....	45
11.10. Annexe 10 : Difficultés rencontrées et solutions .....	59
11.11. Annexe 11 : Gestion des risques au cours de la mise en œuvre du programme .....	61
11.12. Annexe 12 : Témoignages / bonnes pratiques des projets.....	68
11.13. Annexe 13 : Visibilité et rapportage selon la norme IATI - liens des pages .....	70
11.14. Annexe 14 : Visibilité et communication - liste des produits de capitalisation.....	72
11.15. Annexe 15 : Illustrations de quelques réalisations des projets .....	79

## Liste des sigles et acronymes

<b>ACEP</b>	Association des Consommateurs d'Eau Potable
<b>AE</b>	Acteurs Etatiques
<b>AEP</b>	Approvisionnement en Eau Potable
<b>AEPS</b>	Adduction d'Eau Potable Simplifiée
<b>AEPHA</b>	Approvisionnement en Eau Potable, Hygiène et Assainissement
<b>AEV</b>	Adduction d'Eau Villageoise
<b>ANAEP-MR</b>	Agence Nationale d'Approvisionnement en Eau Potable en Milieu Rural
<b>ANBH</b>	Agence Nationale des Bassins Hydrographiques
<b>ANE</b>	Acteurs Non Etatiques
<b>ANPC</b>	Agence Nationale de Protection Civile
<b>ANSSP</b>	Agence Nationale des Soins de Santé Primaire
<b>AOF</b>	Attributions, Organisation et Fonctionnement
<b>APB</b>	Ambassade du Royaume des Pays-Bas
<b>APS</b>	Avant-Projet Sommaire
<b>AR</b>	Artisan-Réparateur
<b>AT</b>	Assistance Technique
<b>BF</b>	Borne Fontaine
<b>BMVO</b>	Basse et Moyenne Vallée de Ouémé
<b>CAA</b>	Caisse Autonome d'Amortissement
<b>CANEA</b>	Cadre de concertation des Acteurs Non Etatiques du secteur Eau et Assainissement
<b>CBO</b>	Comité de Bassin de l'Ouémé
<b>CCAP</b>	Contrôle Citoyen de l'Action Publique
<b>CC</b>	Cadre de concertation
<b>CCC</b>	Communication pour un Changement de Comportement
<b>CCE</b>	Comité Communautaire de l'Eau
<b>CCEA</b>	Comité Communal pour l'Eau et l'Assainissement
<b>CDC-HAB</b>	Coordonnateur Départemental de la Composante Hygiène et Assainissement de Base
<b>CEMOS</b>	Cadre d'Entretien et de Maintenance des Ouvrages Simples
<b>CES</b>	Conservation des Eaux et des Sols
<b>CGRK-HA</b>	Comités de Gestion et de Renouvellement des Kits d'HA
<b>CLA</b>	Comité Local d'Assainissement
<b>CLE</b>	Comités Locaux de l'Eau
<b>CLOACES</b>	Creusets Locaux des Ouvriers Aménagistes de Conservation des Eaux et des Sols
<b>CNE</b>	Conseil National de l'Eau
<b>CPC</b>	Cellule de Participation Citoyenne
<b>CSA</b>	Control Sel Assessment
<b>DAA</b>	Djidja, Abomey et Agbangnizoun
<b>DAL</b>	Défécation à l'Air Libre
<b>DAO</b>	Dossier d'Appel d'Offre
<b>DGDU</b>	Direction Général du Développement Urbain
<b>DGEau</b>	Direction Générale de l'Eau
<b>DGIS</b>	Directorate-General for International Cooperation
<b>DLM</b>	Dispositif de Lavage des Mains
<b>DNSP</b>	Direction Nationale de la Santé Publique
<b>DPHAB</b>	Direction de la Promotion de l'Hygiène et Assainissement de Base
<b>EA</b>	Eau et Assainissement
<b>EIES</b>	Etude d'Impact Environnemental et Social
<b>EPE</b>	Equivalent Point d'Eau
<b>ETP</b>	Emplois équivalent Temps Plein
<b>f/h</b>	Femme / Homme
<b>FDAL</b>	Fin de Défécation à l'Air Libre
<b>FIETS</b>	Financière, Institutionnelle, Environnementale, Technique et Sociale
<b>FNEau</b>	Fonds National de l'Eau
<b>FPM</b>	Forage muni de Pompe à Motricité humaine
<b>GSEA</b>	Groupe Sectoriel Eau et Assainissement
<b>GIRE</b>	Gestion Intégrée des Ressources en Eau
<b>GiZ</b>	Agence de coopération internationale allemande pour le développement
<b>HA</b>	Hygiène et Assainissement
<b>HSS</b>	Handi-Sexo Spécifique



<b>IATI</b>	International Aid Transparency Initiative
<b>ImS</b>	Intermédiation Sociale
<b>INE</b>	Institut National de l'Eau
<b>JE</b>	Jacinthe d'Eau
<b>LN</b>	Leader Naturel
<b>MEM</b>	Ministère de l'Eau et des Mines
<b>MS</b>	Ministère de la Santé
<b>NTIC</b>	Nouvelle Technologie de l'Information et de la Communication
<b>NVW</b>	Nouvelle Vallée de Wémé
<b>JMP</b>	Programme commun OMS/UNICEF de suivi de l'approvisionnement en eau, de l'assainissement et d'hygiène
<b>MCVDD</b>	Ministère du Cadre de vie et du Développement Durable
<b>OE</b>	Organisation Exécutante
<b>OKT</b>	Intercommunalité Ouidah, Kpomassè, Tori-Bossito
<b>OMS</b>	Organisation Mondiale de la Santé
<b>ONG</b>	Organisation Non Gouvernementale
<b>OSC</b>	Organisation de la Société Civile
<b>PAC</b>	Plan d'Actions Communautaire
<b>PAG</b>	Programme d'Actions du Gouvernement (2016-2021)
<b>PDC</b>	Plan de Développement Communal
<b>PEA</b>	Poste d'Eau Autonome
<b>PEAS</b>	Poste d'Eau Autonome Solaire
<b>PEPRAU</b>	Projet d'approvisionnement en Eau Potable en milieu Rural et d'Assainissement des eaux usées en milieu Urbain
<b>PNE-Bénin</b>	Partenariat National de l'Eau du Bénin
<b>PPP</b>	Partenariats Publics Privés
<b>ProSEHA2</b>	Phase 2 du Programme Sectoriel Eau Hygiène et Assainissement de la GiZ au Bénin
<b>PSE</b>	Paiement pour Services Ecosystémiques
<b>PSLEau</b>	Projet d'Appui à la Synergie Locale pour l'Eau
<b>PTAB</b>	Plan de Travail Annuel et Budget
<b>PTF</b>	Partenaires Techniques et Financiers
<b>RGPH4</b>	Quatrième Recensement Général de la Population et de l'Habitation au Bénin
<b>RSE</b>	Responsabilité Sociétale des Entreprises
<b>SAPC</b>	Système d'Alerte Précoce Communautaire
<b>SDE</b>	Services Déconcentrés de l'Etat
<b>SEau</b>	Service de l'Eau
<b>S&amp;E</b>	Suivi & Evaluation
<b>SONEB</b>	Société Nationale des Eaux du Bénin
<b>SPE</b>	Service Public de l'Eau
<b>STBV</b>	Station de Traitement des Boues de Vidange
<b>TdR</b>	Termes de Références
<b>UNICEF</b>	Fonds des Nations Unies pour l'Enfance
<b>USS</b>	Unités Spécialisées de Services
<b>V4M</b>	Value for Money

## Introduction

Par décision n°RSG0123508 en date du 30 novembre 2016, l'Ambassade du Royaume des Pays-Bas à Cotonou a octroyé une subvention d'un montant de EUR 14.750.000 à la SNV, Organisation Néerlandaise de Développement, pour la mise en œuvre du « Projet de Gestion des Fonds WASH et GIRE du Programme Eau et Assainissement » dénommé Fonds Acteurs Non Etatiques du Programme OmiDelta. La décision prévoit que la mise en œuvre des activités pour lesquelles la subvention est attribuée soit achevée au plus tard le 30 juin 2021. Il prévoit également qu'à la fin du programme, le Gestionnaire des Fonds soumet à l'Ambassade un rapport narratif final analytique des progrès réalisés, élaboré conformément aux normes IATI, ainsi que d'un rapport financier final contenant un aperçu général de toutes les recettes estimées et réelles et les dépenses, le cas échéant pour les activités subventionnées, ainsi qu'un aperçu des avances fournies par l'Ambassade.

Depuis sa signature, la décision a connu 3 avenants dont le dernier en date du 24/02/2021 prévoit l'extension de la période de mise en œuvre du programme au 31/12/2021 pour ce qui concerne les activités des projets sur le terrain et au 30/04/2021 concernant les activités de capitalisation et de clôture du programme. Par suite des recommandations des évaluations et études finales des projets, des discussions ont été engagées pour une prolongation du délai de 2 mois supplémentaires afin de consolider la durabilité.

Le présent rapport s'inscrit dans ce cadre et couvre la période du 30/11/2016 au 31/12/2021.

## 1. Rappel de l'impact, des objectifs du programme

### 1.1. Impact recherché à travers le Fonds ANE

Les populations vulnérables vivant dans les zones couvertes par le Fonds ont un accès équitable, utilisent les services AEPHA durables et bénéficient de la mise en œuvre de la GIRE. Les cibles de l'impact initialement prévues pour chacune des 2 composantes AEPHA et GIRE sont :

- Au moins 150.000 personnes ont accès aux services d'eau durables de qualité
- Au moins 275.000 personnes ont accès aux services d'hygiène et d'assainissement améliorés
- Au moins 300.000 personnes bénéficient d'une meilleure gestion des bassins versants et de la sécurité des deltas.

Si pour la GIRE, les cibles sont restées les mêmes, pour AEPHA, elles ont été révisées courant 2019 pour ainsi tenir compte des réformes engagées par le Gouvernement béninois dans le sous-secteur de l'eau et se présentent désormais comme suit :

- Au moins 140.000 personnes ont accès aux services d'eau potable durables et de qualité.
- Au moins 340.000 personnes ont accès aux services d'hygiène et d'assainissement durables et améliorés.
- Au moins 300.000 personnes bénéficient d'une meilleure gestion des bassins versants et de la sécurité des deltas.

### 1.2. Objectif de la composante AEPHA

Accroissement de l'accès et de l'utilisation des services d'Approvisionnement en Eau Potable, d'Hygiène et d'Assainissement (AEPHA) durables par les populations vulnérables.

### 1.3. Objectif de la composante GIRE

La Gestion Intégrée des Ressources en Eau du sous-bassin de la Basse et Moyenne Vallée de l'Ouémé (BMVO) est assurée pour le bien-être des populations.

## 2. Mise en œuvre des deux composantes

La période objet du présent rapport a été marquée par d'importantes mutations dans le secteur de l'eau et de l'assainissement, l'avènement de la Covid-19, la tenue des élections communales, législatives et présidentielles, etc. Tous ces facteurs conjugués ont entraîné des répercussions sur le planning et les résultats du programme et ont conduit à une prolongation de 6 mois du calendrier initial issu de l'accord de financement.

## 2.1. Mise en œuvre de la composante AEPHA

Au total ce sont sept (7) projets qui ont été subventionnés dont le montant varie de EUR 140.000 à 1.250.000 et la durée de 18 à 36 mois. Ces projets ont été mis en œuvre par des ONG nationales en ce qui concerne ceux de petite taille et internationales concernant ceux de grande taille. Avec l'apparition de la pandémie de la Covid-19, deux (2) nouveaux projets de petite taille (montants de EUR 145.000 et 158.000) ont été subventionnés et mis en œuvre pour une période de quatre (4) mois. La liste des projets et des organisations exécutantes se trouve en **Annexe 1**.

Sur la base des rapports produits par les OEs, les résultats finaux obtenus et les activités qui y ont concouru sont présentés ainsi qu'il suit :

### 2.1.1. *R1 : Utilisation par les populations de services d'eau potable de qualité améliorée*

Les principales activités menées au cours de la mise œuvre dans le cadre de cet indicateur ont permis d'obtenir les résultats finaux suivants : 27 PEAS, 422 FPM, 23 kiosques à eau publics réalisés / réhabilités / réparés et 22 branchements d'eau en milieu scolaire. Ce qui correspond à 756 EPE (350 rural/406 urbain) additionnels créés (sur un total de 556 prévus) ce qui a permis d'impacter environ 187.400 personnes (h/f) supplémentaires dont 6.400 écolier(e)s ayant accès à l'eau potable. Aussi, un total de plus de 4.000 personnes des institutions/organisations d'AEP ont bénéficié de renforcement des capacités en passation de marchés publics, PPP, etc., et plus de 145 emplois (ETP) liés à l'AEP ont été créés en faveur des jeunes / femmes.

### 2.1.2. *R2 : Utilisation par les populations de services d'hygiène et d'assainissement de qualité améliorés*

Les activités menées à ce niveau ont permis d'obtenir les résultats finaux suivants : 12 sanimarchés, 16 blocs sanitaires publics (marchés, gares routières, poste péage, etc.), 21 blocs de latrines HSS scolaires et 7.600 latrines familiales (dont 1.250 achetées au niveau des sanimarchés/micro entrepreneurs) ce qui a permis à plus de 190.000 personnes (f/h) d'avoir accès à l'hygiène et l'assainissement. Enfin, 6.700 personnes des institutions/organisations d'HA ont bénéficié de renforcement de capacités (fabrication de savon, salubrité du cadre de vie, gestion des sanimarchés et BSP, marketing de l'assainissement, etc.) et 30 emplois liés à l'HA ont été créés en faveur des jeunes / femmes.

### 2.1.3. *R3 : Populations ont opéré un changement positif de comportement en matière d'hygiène et d'Assainissement*

Les activités mises en œuvre ont abouti aux résultats finaux suivants : 693.000 personnes sont sensibilisées parmi lesquelles 104.000 ont opéré un changement positif de comportement en matière d'hygiène et assainissement. Avec les activités de riposte à la pandémie, plus de 30.000 ménages ont installé des DLM, 1.150 DLM ont été installés dans des institutions / lieux publics et 50.000 usagers des institutions et lieux publics sont sensibilisés sur l'observance des mesures barrières à la Covid-19. De plus, 950 ménages vulnérables sont dotés de kits de riposte à la pandémie du Coronavirus, plus de 3.600 supports informatifs de sensibilisation sur la Covid-19 sont distribués, et des campagnes de salubrité ont été organisées dans 454 localités touchant environ 140.000 personnes.

### 2.1.4. *R4 : Gouvernance dans le secteur AEPHA améliorée favorisant un environnement propice aux partenariats public-privé et aux initiatives de développement de produits/services AEPHA*

Les activités exécutées ont conduit aux résultats suivants : 20 communes ont organisé une séance de reddition de compte thématique EA, 10 ACEP ont élaboré et présenté leur rapport d'activités aux Maires avant diffusion, 2 fédérations départementales des ACEP (Zou et Borgou) a été créée et est officiellement enregistrée, 8 plans d'intégrité ont été mis en œuvre (5 communes et 3 Ministères) et 3 actions ont été menées par suite des plaidoyers des ANE.

### 2.1.5. *Prise en compte des thèmes transversaux*

Les résultats des quatre (4) thèmes transversaux (*General priorities* de APB) du *Water Results framework* de DGIS de 2019 varient entre **3 et 4 sur 5** selon l'échelle de notation. Le détail sur la prise en compte des thèmes transversaux est rapporté dans le tableau en **Annexe 3** qui présente et justifie les résultats atteints par rapports aux cibles par priorité.

### 2.1.6. *Environnement favorable*

Toutes les OEs ont mené des activités de renforcement de la maîtrise d'ouvrage communale et l'amélioration de l'économie/finance locale : accroissement considérable du niveau de

recouvrement des redevances Eau annuelles (au cours de l'exercice 2020, de 100.000 à 7 millions FCFA dans la commune de Gogounou, de 6 à 13 millions FCFA dans celle de Nikki), création de lignes budgétaires AEPHA (commune de Kalalé). Des approches d'inclusion sociale, de durabilité des investissements, de préservation de l'environnement, ainsi que le développement des technologies innovantes (alerte en ligne en cas de panne) ont été promues. Le tableau en **Annexe 4** présente un narratif explicatif pour chaque composante.

#### *2.1.7. Mesures pour assurer la durabilité*

Les OEs ont développé et mis en œuvre des cadres de durabilité sur la base des 5 principes FIETS dont le détail est présenté dans le tableau en **Annexe 5**.

### 2.2. Mise en œuvre de la composante GIRE

Pour ce qui est de la composante GIRE, au total 3 projets dont la taille de la subvention varie de EUR 1.954.000 à 2.000.000 et la durée moyenne de 34 mois ont été mis en œuvre par des ONG internationales parfois en consortium avec des ONG nationales. Un autre projet relatif à la gouvernance du secteur de l'eau d'un montant de EUR 800.000 a été mis en œuvre par un consortium d'ONG nationales pour une durée de 32 mois.

La liste des projets et des organisations exécutantes se trouve en **Annexe 2**.

Sur la base des rapports soumis par les OEs, les résultats finaux obtenus et les activités qui y ont concouru sont présentés ainsi qu'il suit :

#### *2.2.1. R1 : Capacités de résilience et d'adaptation des populations aux changements climatiques améliorées dans le delta de l'Ouémé en particulier le delta côtier*

Les principales activités menées ont permis d'obtenir les résultats finaux dont les principaux sont :

- 377.000 personnes ont adopté / bénéficié de mesures efficaces de résilience et d'adaptation aux changements climatiques (construction des dispositifs CES : barrières de sable, surcreusements de mares, drains en terre, diguettes en terre, etc.).
- 536.000 personnes vivant dans la Delta ont été appuyées par des actions de protection contre l'érosion/l'inondation et la sécheresse (sensibilisations sur le système d'alerte précoce communautaire, la gestion des crues, etc.).
- 7.900 hectares sont protégés contre l'érosion.
- 655 organisations communautaires ont bénéficié d'un renforcement de capacités sur la GIRE (groupements d'exploitation de sable fluvial, collecte et transformation de JE, CLOACES, etc.).

#### *2.2.2. R2 : Valorisation économique des ressources en eau réalisée*

Les activités menées ont permis d'obtenir les résultats finaux dont les principaux sont :

- 1.900 personnes dont 1.140 femmes ont été renforcées dans le cadre des bulles d'entreprises et le Groupe de Travail RSE qui contribue à la durabilité des bulles, la filière sable, les CLOACES, ainsi que les groupements de collecte de JE (l'étude finale permettra d'analyser les bénéfices obtenus).

#### *2.2.3. R3 : Gouvernance des ressources en eau dans le sous bassin de la BMVO améliorée*

Les activités menées ont permis d'obtenir les résultats finaux suivants :

- 50 structures de préfiguration des CLE mises en place avec un plan d'actions et fonctionnelles.
- 45% des femmes et des jeunes occupent des postes clés au sein des structures de préfiguration des CLE.

#### *2.2.4. Prise en compte des thèmes transversaux*

Les résultats des quatre (4) thèmes transversaux (*General priorities*) du *Water Results Framework de DGIS* de 2019 varient entre **3 et 4 sur 5** selon l'échelle de notation. Le détail sur la prise en compte des thèmes transversaux est rapporté dans le tableau en **Annexe 3** qui présente et justifie les résultats par rapport aux cibles par priorité.

#### *2.2.5. Environnement favorable*

Les OEs ont mené les activités de renforcement des capacités des acteurs locaux et communautaires, de création d'opportunités d'emplois pour les jeunes et les femmes. Elles ont toutes adopté des approches d'inclusion sociale, de préservation de l'environnement, de développement de technologies innovantes, etc.

Le tableau en **Annexe 4** présente un narratif explicatif pour chacun de ces aspects.



### 2.2.6. Mesures pour assurer la durabilité

La durabilité a été opérationnalisée à travers les 5 dimensions FIETS retenues par le programme. Le détail sur la mise en œuvre de la durabilité est présenté dans le tableau en **Annexe 6**.

## 3. Explications des écarts entre la planification et les résultats obtenus

En vue de mesurer la valeur finale des indicateurs de résultats à la fin de l'intervention du Fonds ANE, l'analyse des données s'est faite de façon croisée à travers non seulement l'exploitation des rapports annuels et finaux soumis par les différentes OEs, mais aussi une étude d'impact final. La majeure partie des activités planifiées dans les PTA successifs de projets financés par le Fonds ANE a été réalisée, toutefois quelques écarts ont été enregistrés entre les résultats prévus et obtenus.

### 3.1. Composante AEPHA

Dans le but de se conformer aux réformes engagées par le gouvernement du Bénin dans le sous-secteur de l'eau et en raison de l'avènement de la Covid-19, et des mesures restrictives de riposte à la propagation de la pandémie, et tenant compte d'autres difficultés rencontrées, les PTAB ont dû être réajustés et les cibles des projets revues. Les cibles planifiées et réalisées ainsi que les écarts entre les prévisions et les réalisations sont présentés au point 3.1.1. ci-dessous.

#### 3.1.1. Résultats comparatifs

Les résultats réalisés sont détaillés dans l'**Annexe 7** et résumés dans le tableau suivant **comme rapportés par les OEs** :

Indicateurs	Cibles finales	Résultats finaux (arrondis)	% atteint par rapport à la cible finale
<b>Nombre de personnes ayant bénéficié d'une amélioration des conditions d'accès à l'eau potable<sup>1</sup></b>	140.000	<b>187.400</b>	134%
<i>1b. Nombre de personnes (h/f) utilisant des services d'alimentation en eau potable basique (urbain/rural)</i>	131.100	<b>175.000</b>	133%
<i>1c. Nombre de personnes (h/f) utilisant des services d'alimentation en eau potable au niveau de lieux publics (urbain/rural)</i>	6.500	<b>6.000</b>	92%
<i>c. Nombre d'élèves / étudiants avec des installations d'eau potable améliorées dans leurs écoles</i>	2.400	<b>6.400</b>	267%
<b>Nombre de personnes ayant bénéficié d'une amélioration des conditions d'accès à l'assainissement<sup>2</sup></b>	240000	<b>190.340</b>	79%
<i>2b. Nombre de personnes (f/h) utilisant des services d'assainissement basique (urbain/rural)</i>	48.000	<b>37.700</b>	79%
<i>2c. Nombre de personnes (f/h) utilisant des services d'assainissement minimal (urbain/rural)</i>	45.000	<b>53.000</b>	118%
<i>2d. Nombre de personnes (h/f) utilisant des services d'assainissement au niveau de lieux publics (urbain/rural)</i>	144.600	<b>95.440</b>	66%
<i>d. Nombre d'élèves / apprenants avec des installations d'assainissement améliorées dans leurs écoles</i>	2.400	<b>4.200</b>	175%
<b>Nombre de personnes ayant réalisé un changement positif de comportement en matière d'hygiène et assainissement</b>	100.000	<b>104.000</b>	104%
Personnes touchées par les CCC	340.000	<b>693.000</b>	204%
Organisations d'AEPHA renforcées <i>Y inclus groupes de femmes pour des actions de capacitation économique</i>	815 310	<b>1.165</b> <b>320</b>	143% 103%
Personnes des institutions / organisations d'AEPHA formées <i>Y inclus les femmes pour des actions de capacitation économique</i>	8.500 2.550	<b>13.150</b> <b>5.630</b>	155% 221%
Equivalents points d'eau (EPE) réalisés / réhabilités	555	<b>755</b>	136%
Facilités sanitaires familiales construites, acquises ou réhabilités	7.800	<b>7.600</b>	97%
Localité ayant mis fin à la DAL / maintenu l'état FDAL	335	<b>350</b>	104%

<sup>1</sup> Cet indicateur clé sur l'approvisionnement en eau est alimenté par les indicateurs 1b. ; 1c. et c.

<sup>2</sup> Cet indicateur clé sur l'accès à l'assainissement est alimenté par les indicateurs 2b. ; 2c. ; 2d. et d.

Indicateurs	Cibles finales	Résultats finaux (arrondis)	% atteint par rapport à la cible finale
Blocs sanitaires publics et dans les écoles construits	30	<b>41</b>	137%
Nombres de personnes ayant bénéficié d'emplois durables et décents liés à l'AEPHA <i>Y inclus emplois pour des femmes et des jeunes hommes</i>	400 180	<b>470</b> <b>175</b>	118% 97%

L'analyse des données ci-dessus montre un accroissement du nombre de personnes ayant accès à des services d'AEP y inclus les élèves. Cela est dû essentiellement à la réalisation de plus de points d'eau que prévu, notamment dans le cadre des activités de riposte à la Covid-19 et par le projet de Oxfam pour pallier la non-réalisation de la STBV. Les activités Covid-19 ainsi que les sensibilisations radios et grand public expliquent le nombre très important de personnes touchées par les CCC. Les blocs sanitaires publics et en milieu scolaire sont tous mis en service. Le taux de fréquentation des BSP, estimé sur la base de l'utilisation de blocs sanitaires existants, est faible par rapport à la cible initialement prévue ; ce qui explique l'écart négatif important enregistré quant à l'accès des populations aux services d'hygiène et d'assainissement améliorés. L'analyse des données de l'étude finale est en cours et devra permettre d'obtenir les chiffres définitifs pour les outcome clés.

Par ailleurs, le détail des résultats liés aux activités de riposte à la Covid-19 est présenté dans le tableau en **Annexe 8**.

### 3.1.2. Quelques cas de changement systémique/environnement favorable

On peut noter comme cas :

- Instauration dans les administrations communales du Borgou de l'Alibori, des rencontres d'échanges périodiques sur la mise en œuvre des plans d'action AEPHA communaux de mobilisation des redevances et d'amélioration du service public de l'eau.
- Institutionnalisation de la reddition de comptes thématique et budgétisation systématique des activités AEPHA dans les Communes.
- Mise en place d'un système de suivi du SPE par les ACEP/CPC appuyé par les Mairies (Exemple : Mairie de Kalalé)

### 3.1.3. Principales difficultés rencontrées et solutions

De nombreuses difficultés ont été rencontrées au cours de la mise en œuvre du programme. Les principales restaient les retards dans les décaissements des fonds, l'insuffisance des informations concernant les réformes en cours dans le sous-secteur de l'eau et qu'il fallait prendre en considération, la situation sanitaire de la Covid-19.

Il est à noter également quelques difficultés liées à l'indisponibilité du foncier pour la réalisation de certains ouvrages et des élus communaux pour le suivi de la fonctionnalité des ouvrages. Le tableau sur la gestion des difficultés est en **annexe 10**.

## 3.2. Composante GIRE

Les OEs ont réalisé la plupart des activités prévues dans les différents PTAB et ont obtenu l'essentiel des résultats attendus. Les cibles planifiées et réalisées ainsi que les écarts entre les prévisions et les réalisations sont présentés au point 3.2.1. ci-dessus.

### 3.2.1. Résultats comparatifs

Les résultats réalisés sont détaillés dans l'**Annexe 9** et résumés dans le tableau suivant **comme rapportés par les OEs** :

Indicateurs	Cibles finales	Résultats finaux (arrondis)	% atteint par rapport à la cible finale
Nombre de personnes (f/h) vivant dans le Delta qui ont adopté / bénéficié des mesures efficaces de résilience et d'adaptation aux changements climatiques	300.000	<b>377.000</b>	126%

Indicateurs	Cibles finales	Résultats finaux (arrondis)	% atteint par rapport à la cible finale
Nombre de personnes (f/h) bénéficiant de l'exploitation durable des ressources en eau	10.000	<b>8.700</b>	87%
Personnes appuyées <sup>3</sup> par des projets de protection contre l'érosion, l'inondation ou la sécheresse	370.000	<b>536.000</b>	145%
Superficies (nombre d'hectares) protégées contre l'érosion	1.900	<b>7.900</b>	416%
Degré de mise en œuvre (0-10) de la gestion intégrée des ressources en eau	10	<b>8</b>	80%
Organisations renforcées sur la GIRE <i>Y inclus Comités Locaux de l'Eau et structures de préfiguration fonctionnels</i>	520	<b>655</b>	126%
<i>Y inclus groupes de femmes pour des actions de capacitation économique</i>	45	<b>50</b>	111%
	130	<b>100</b>	77%
Personnes des institutions / organisations formées sur la GIRE <i>Y inclus les femmes pour des actions de capacitation économique</i>	3.900	<b>6.615</b>	170%
	1.100	<b>1.140</b>	104%
Nombre d'emplois créés grâce aux actions de la GIRE <i>Y inclus emplois pour des femmes et des jeunes hommes</i>	2.000	<b>2.540</b>	127%
	1.550	<b>1.815</b>	117%

L'impact des actions pilotes réalisées a dépassé ce qui était initialement prévu. Un total de 400.000 personnes ont adopté / bénéficié de mesures efficaces de résilience et d'adaptation. Les superficies protégées sont beaucoup plus importantes que prévues. Cela s'explique par le fait que le projet PSL Eau n'avait pas ciblé de résultat et que les 10 actions pilotes réalisées par ce projet ont permis une régulation du système d'eau sur une superficie de plus de 5.000 hectares. Le nombre de personnes appuyées par des projets de protection contre l'érosion, l'inondation ou la sécheresse a été largement dépassé du fait d'une très large couverture des émissions radios. Quant aux exploitants (filère sable, JE, etc.), l'écart s'explique par le fait que le projet NVW a appuyé beaucoup d'entrepreneurs mais ne sont considérés que ceux dont les activités se rapportent concrètement à la GIRE (jacinthe d'eau, éco-tourisme, etc.). L'analyse des données de l'étude finale est en cours et devra permettre d'obtenir les chiffres définitifs pour les outcome clés.

### 3.2.2. Quelques cas de changement systémique/environnement favorable

On peut noter comme cas :

- Appropriation du concept de la GIRE par les communautés à la base au sein desquelles elle est désormais localement dénommée 'Wloguèdè' (signifie 'interrelié').
- Elaboration/mise en œuvre de plans d'intégrité au niveau de certains ministères et de communes.
- Délimitation des territoires de compétence des futures CLE sur la base de la ressource eau et non des infrastructures érigées pour faciliter leur fonctionnement.

### 3.2.3. Principales difficultés rencontrées et solutions

Les difficultés majeures rencontrées qui ont influencé la mise en œuvre de la composante sont identiques à celles de la composante AEPHA. A cela s'ajoutent la saisonnalité des réalisations d'infrastructures qui est liée à la période de décrue, limitant la mise en œuvre des actions et la délicatesse de la réalisation de certains ouvrages GIRE notamment en raison des risques environnementaux. Le tableau sur la gestion des difficultés est en **Annexe 10**.

## 4. Gestion, accompagnement et suivi de la mise en œuvre du Fonds

Les différents PTAB de 2017 à 2021 du gestionnaire de Fonds prévoient des activités et des résultats à atteindre annuellement dans le domaine de suivi-appui aux OEs et dans celui de la gestion administrative et financière du Fonds.

<sup>3</sup> Les personnes appuyées sont les personnes touchées / sensibilisées par les projets concernant des actions de prévention contre l'érosion, l'inondation ou la sécheresse (formation sur les techniques CES, sensibilisations radios, etc.)

#### 4.1. Suivi et appui aux projets subventionnés

Résultat 1 : Mécanisme de suivi des activités/résultats/appui technique mis en œuvre.  
L'évaluation annuelle des PTA successifs a montré que toutes les catégories d'activités planifiées ont été réalisées à des échelles variées avec une prédominance de 100% de taux d'exécution.

#### 4.2. Gestion opérationnelle, administrative et financière

Résultats 2 et 3 : Gestion opérationnelle, administrative et financière mise en œuvre, et Subventions accordées gérées conformément aux procédures.  
Les évaluations annuelles des différents PTAB ont montré qu'à ce niveau aussi, toutes les catégories d'activités ont été exécutées avec une prévalence de 100% d'exécution.

### 5. Difficultés rencontrées

La mise en œuvre du Programme a connu des difficultés dont les principales concernent les retards importants enregistrés lors de l'élaboration du rapport de démarrage, du processus de sélection, d'amélioration des projets et de contractualisation avec les OEs. En effet, l'approche de l'élaboration du rapport de démarrage se voulait plus participative (ateliers, réunions de concertation, études complémentaires). Le processus de sélection et contractualisation a duré plus que prévu en raison du temps investi à l'amélioration de la qualité des documents des projets. A cela s'ajoutent les longues discussions menées pour réorienter et adapter le programme aux importantes réformes intervenues dans le sous-secteur de l'eau, l'incertitude avec le risque de coupure budgétaire en 2020, la nécessité de mener des études préalables à l'opérationnalisation des actions pilotes GIRE, la construction tardive de certains ouvrages, etc.  
Plus de détails sont inscrits dans les tableaux **en Annexe 10**.

### 6. Situation financière au 31/12/2021

#### 6.1. Gestion des subventions

Les prévisions initiales de fonds pour la mise en œuvre des projets sont d'un montant de **EUR 11.017.312** dont **EUR 4.108.150** pour AEPHA et **EUR 6.909.162** pour la GIRE. Elles ont subi deux modifications majeures dont la dernière approuvée en février 2021 par avenant N°3 à la décision prévoit un montant global de **EUR 11.211.147** pour la mise en œuvre des projets dont **EUR 4.602.783** pour AEPHA et **EUR 6.608.363** pour GIRE. Au 31/12/ 2021, le taux d'épuisement budgétaire est de **91%** et **98%** respectivement pour AEPHA et GIRE.

#### 6.2. Etat des soldes

Le montant initial global de la subvention, incluant les frais de fonctionnement pour la SNV de **EUR 14.750.000** dont **EUR 5.500.000** pour AEPHA et **EUR 9.250.000** pour GIRE, est ramené avec l'avenant N°3 à **EUR 5.925.799** pour AEPHA et **EUR 8.824.201** pour la GIRE exécutés aux taux de **91%** et **96%** respectivement pour AEPHA et GIRE. Le niveau global d'épuisement du Fonds est de **94%** ; ce qui correspond pour chacune des deux grandes catégories budgétaires à **91%** pour les dépenses de fonctionnement de la SNV et **95%** pour les dépenses des projets.

Il se dégage un solde budgétaire contractuel de **EUR 871.991** qui est planifié au 1er semestre de 2022 pour le paiement des engagements au 31/12/2021 ; et aussi pour assurer les activités de clôture, de transfert d'apprentissage et de consolidation de la durabilité. Ces prévisions de dépenses donnent une probabilité de taux d'épuisement final de 100% du budget contractuel.

Le montant total de décaissements reçus de l'APB (y compris les intérêts bancaires) s'élève à **EUR 14.538.894** et le montant des dépenses cumulées à **EUR 13.878.009** soit **95%** d'exécution des décaissements au 31/12/2021.

Le solde de liquidités à l'issue des virements reçus de l'APB et des dépenses au 31/12/2021 s'élève à **EUR 660.884,42** dont un solde de **EUR 459.203** pour AEPHA et **EUR 201.681** pour GIRE.

## 7. Evaluation et analyse des risques et des mesures d'atténuation

L'évaluation des risques identifiés dans les PTAB successifs était un exercice régulièrement effectué dans le cadre de la revue trimestrielle des performances des projets (PRR) initiée par le siège de la SNV pour soutenir la mise en œuvre efficace des projets. Il en est de même lors de l'élaboration des PTAB, des rapports annuels, des études diverses et des ateliers de développement des connaissances, de partages d'expériences et de synergie entre les projets. Pour les risques survenus, des mesures d'atténuation ont été mises en œuvre et leurs efficacités évaluées. Le détail de ces risques et mesures d'atténuation sont décrits en **Annexe 11**.

## 8. Rappel de certains préalables à mettre en œuvre pour des interventions similaires

Il s'agit de quelques actions qui devraient systématiquement être prises en compte dans la formulation ou la mise en œuvre des projets car nécessaires au succès et à la durabilité.

- Maintenir un dialogue et une concertation permanente entre les parties prenantes pour anticiper ou solutionner des difficultés dans la mise en œuvre du programme.
- Evaluer continuellement et mettre à jour les risques pour adapter le projet au contexte évolutif.
- Prendre en compte la durabilité des réalisations/investissements dans toutes les phases du cycle d'un programme.
- Assurer une forte implication et responsabilisation active des communautés, des communes et des services déconcentrés de l'Etat pour favoriser le transfert de connaissances et la durabilité.
- Anticiper le démarrage des projets GIRE en disposant des études préalables ou si ce n'est pas le cas, adapter la durée des projets.
- Réaliser systématiquement des études/analyse de situation pour anticiper les effets néfastes sur l'environnement et les dommages aux tiers quel que soit l'envergure de l'intervention.

## 9. Leçons apprises

De nombreuses leçons ont été apprises de la mise en œuvre du programme dont les principales sont :

- Les ressources (temps, humaines, financières, etc.) investies au démarrage du programme permettent de créer les conditions pour la qualité et la durabilité des interventions et des résultats.
- Le marché de l'hygiène et de l'assainissement est un business qui se développe lentement au fil du temps. Il ne saurait être géré comme une entreprise autonome dès le démarrage.
- La GIRE étant un concept assez complexe à aborder avec les populations, la communication par les images avec des messages simples, la cartographie des réalités et le jeu de rôles sont porteurs de résultats en termes de compréhension des problématiques par les populations, de leur mobilisation et adhésion.
- Pour une opérationnalisation efficace de la GIRE, il est nécessaire de disposer d'un cadre institutionnel opérationnel.
- La durée des projets GIRE doit tenir compte de la saisonnalité de réalisation des infrastructures GIRE (nécessité d'avoir des projets GIRE de plus de 3 ans).

## 10. Mesures pour assurer la durabilité

Des mesures de durabilité comprenant entre autres la définition du cadre de durabilité ont été formulées dans le rapport de démarrage, les lignes directrices, les documents des projets et les contrats de subventions. Ensuite, tout au long de la mise en œuvre du programme, une attention particulière a été accordée à cette question à travers des ateliers, des visites terrains, des études et feedback sur les PTA, les rapports, les TdR, les pactes de durabilité, etc.

Des discussions sont en cours avec l'APB pour la consolidation des acquis et le transfert d'apprentissage aux Communes, aux services déconcentrés et centraux de l'Etat, à tous les principaux intervenants dans le secteur AEPHA et de la GIRE.



## 11. Annexes

Les annexes 1 et 2 récapitule les projets des composantes AEPHA et GIRE subventionnés par le Fonds ANE. Les annexes 3 et 4 renseignent les indicateurs qualitatifs de APB concernant les « Results area 1 : General priorities » et « Results area 4: Enabling environment ». Ensuite, les dispositions prises pour opérationnaliser les différentes dimensions de la durabilité au niveau des projets des deux composantes sont développées en annexe 5 et 6. Les cibles et le détail des résultats des projets AEPHA, des activités liées à la Covid-19 et des projets GIRE/Gouvernance se situent respectivement aux annexes 7, 8 et 9. L'annexe 10 expose les principales difficultés rencontrées puis, l'évaluation des risques et des mesures d'atténuation est mise en exergue en annexe 11. L'annexe 12 cite quelques témoignages / bonnes pratiques, tandis que les annexes 13 et 14 concernent la visibilité tant par le rapportage IATI (liens des pages inclus) que par la communication (liste des produits de capitalisation réalisés incluse). Enfin, quelques illustrations sur les réalisations des projets sont présentées en annexe 15.

### 11.1. Annexe 1 : Projets AEPHA et PriCovid subventionnés par le Fonds ANE

Dans le cadre de la mise en œuvre de la composante AEPHA du Fonds, sept (7) projets ont été subventionnés et mis en œuvre par des organisations exécutantes locales et internationales dans le domaine d'Approvisionnement en Eau Potable, Hygiène et Assainissement (AEPHA). Avec l'apparition en 2020 de la pandémie de Covid 19, deux (2) nouveaux projets ont été mis en œuvre par 2 organisations exécutantes pour la prévention de la propagation de cette pandémie. Ce qui porte ainsi à neuf (09) le nombre total de projets subventionnés en AEPHA.

Organisation exécutante	Intitulé du projet	Durée initiale (mois)	Durée réelle (mois)	Milieu d'intervention
<b>Les 7 projets AEPHA</b>				
<b>AERAMR</b>	Projet d'amélioration de l'accès et de la qualité des services d'hygiène et d'assainissement dans la zone sanitaire Djidja, Abomey et Agbangnizoun	18	21	Rural
<b>ANAP</b>	Amélioration de l'accès des populations à l'eau potable de qualité grâce à une meilleure fonctionnalité des FPM dans les Communes de Gogounou, Kalalé et Ouessè	18	21	Rural
<b>AProDESE</b>	Projet d'amélioration de la couverture en eau potable et des conditions d'hygiène et d'assainissement dans la Commune de Parakou (ACEPHA-Parakou)	18	18	Urbain
<b>SIA N'SON</b>	Accompagnement des communautés pour le maintien durable de l'état Fin de Défecation à l'Air Libre (FDAL) dans les Communes de Malanville, Karimama et Kandi	18	21	Rural
<b>Helvetas</b>	Projet d'appui aux services d'AEPHA durables en zones péri-urbaines dans le Borgou et l'Alibori (Bembéréké, Kalalé, N'Dali, Nikki, Pèrèrè, Sinendé, Tchaourou, Karimama et Gogounou)	30	36	Urbain
<b>Oxfam-Novib</b>	Amélioration de l'accès aux services d'eau, d'hygiène et d'assainissement de qualité dans les Communes de Ouidah, Kpomassè et Tori-Bossito	28	36	Urbain (Excepté activités pour combler non-réalisation STBV)
<b>Protos-Join for Water</b>	Projet d'innovation en eau et assainissement en zone péri-urbaine des Communes de Dogbo, Athiémé, Lokossa, Dassa-Zoumé et Savalou (InnEAU-vASSion)	30	30	Urbain
<b>Les 2 projets PriCovid</b>				
<b>AProDESE</b>	Projet de Riposte au Covid-19 à travers l'AEPHA dans le Borgou (PRiCovid-AEPHAB)	4	4	Rural

Organisation exécutante	Intitulé du projet	Durée initiale (mois)	Durée réelle (mois)	Milieu d'intervention
<b>SIA N'SON</b>	Projet de Riposte à la Propagation de la Pandémie du Coronavirus dans les Communes de Kandi, Karimama et Malanville	4	4	Rural

## 11.2. Annexe 2 : Projets GIRE et Gouvernance subventionnés par le Fonds ANE

Dans le cadre de la mise en œuvre de la composante GIRE, trois (3) projets ont été subventionnés et mis en œuvre par des organisations exécutantes internationales en partenariat avec des organisations nationales dans le domaine de la GIRE et un (1) dans la gouvernance du secteur de l'eau et de l'assainissement.

Organisation exécutante	Intitulé du projet et zone d'intervention	Durée initiale (mois)	Durée réelle (mois)	Milieu d'intervention
<b>CIDR-Pamiga</b> (en consortium avec CREDEL-ONG, Africa Green Corporation)	Opérationnalisation de la Gestion Intégrée des Ressources en Eaux par un système de Paiement pour Services Ecosystémiques dans la Basse et Moyenne Vallée de l'Ouémé ( <b>GIRE-PSE</b> ) Zone : Adja-Ouèrè, Ouinhi, Zagnanado, Zè, Zogbodomey, Toffo)	30	34	Rural
<b>Protos-Join for Water</b> (en consortium avec Antea Belgique, Green Keeper Africa)	Nouvelle Vallée de l'Ouémé - les services écosystémiques pour une GIRE opérationnelle ( <b>NVW</b> ) Zone : Aguégues, Adjohoun, Bonou et Dangbo	30	34	Rural
<b>VNG International</b>	Projet d'appui à la synergie locale de l'eau ( <b>PSL Eau</b> ) Zone : Abomey-Calavi, Porto-Novo, Sèmè-Podji, Sô-Ava et Zè	28	34	Rural : Abomey-Calavi, Sèmè-Podji, Sô-Ava et Zè Urbain : Porto-Novo
<b>PNE</b> (en consortium avec Social Watch, ALCRER)	Appui à l'amélioration de la gouvernance dans le secteur de l'eau ( <b>VGO</b> )	24	32	Dans toutes les zones des projets AEPHA et GIRE susmentionnés

### 11.3. Annexe 3 : Prise en compte des thèmes transversaux par le Fonds ANE - « Results area 1: General priorities »

L'intégration et l'exécution dans toutes les phases du programme des 4 thèmes transversaux (« General Priorities » de APB) ont été évalués au niveau de chaque projet des deux composantes. Ils sont ainsi traduits en français :

1. Inclusion (genre, sociale, économique, etc.)
2. Adaptation et résilience au changements climatiques
3. Impact à long terme et durable (durabilité systémique)
4. Écosystèmes, biodiversité et impact environnemental

Les phases du programme prises en compte lors de l'analyse sont :

- **Démarrage** (y inclus « analysis, plan »)
- **Mise en œuvre**
- **Suivi & évaluation** (« monitoring, evaluation »)
- **Clôture** (y inclus « learning »)

Le score est compris sur une échelle de 1 à 5 : 1 étant complètement absent et 5 étant complètement intégré et exécuté dans toutes les phases du programme. Ces scores apparaissent également sur les pages IATI des composantes AEPHA et GIRE du Fonds ANE.

Degré d'intégration du genre et de l'inclusion sociale, de la durabilité, des changements climatiques et de la biodiversité au sein de l'ensemble des phases des composantes du Programme OmiDelta Fonds ANE					
Priorités	Indicateurs	Composantes	Cibles finales	Résultats finaux atteints	Commentaire sur les résultats atteints
1. Inclusion (genre, sociale, économique, etc.)	Progrès dans l'intégration de mesures permettant l'inclusion au sein des phases du Programme OmiDelta Fonds ANE	AEPHA	5	3	Les projets AEPHA financés ont intégré de façon systémique l'inclusion (genre, économique et sociale) à toutes les étapes de leur mise en œuvre mais des progrès peuvent encore être effectués pour plus de représentativité des femmes et des jeunes dans les organes décisionnels, pour une meilleure accessibilité des handicapés ou encore la gestion de l'hygiène menstruelle.
		GIRE	5	4	Pour les différents projets, l'inclusion sociale est intégrée aux approches de mise en œuvre à toutes les étapes. Recueil des opinions des différentes catégories sociales et leur prise en compte dans les décisions à travers des focus group, la présence des représentants des femmes, jeunes et autres catégories défavorisées au sein des comités des décideurs mis en place, etc. Toutefois, le leadership féminin n'est pas assez fort au niveau de toutes les communautés accompagnées.
2. Adaptation et résilience aux changements climatiques	Progrès dans l'intégration de mesures permettant l'adaptation et la	AEPHA	5	4	Les projets AEPHA ont pris en compte l'adaptation et la résilience aux changements climatiques aussi bien dans la conception des ouvrages d'AEPHA promus que dans leur implantation / réalisation (utilisation de matériaux définitifs). Toutefois, des améliorations peuvent être effectuées.

**Degré d'intégration du genre et de l'inclusion sociale, de la durabilité, des changements climatiques et de la biodiversité au sein de l'ensemble des phases des composantes du Programme OmiDelta Fonds ANE**

Priorités	Indicateurs	Composantes	Cibles finales	Résultats finaux atteints	Commentaire sur les résultats atteints
	résilience aux changements climatiques au sein des phases du Programme OmiDelta Fonds ANE	<b>GIRE</b>	5	<b>4</b>	Les infrastructures prévues pour l'amélioration de la résilience aux changements climatiques et les différents renforcements de capacités ont été réalisés. Ces mesures ont permis de réduire les effets négatifs des inondations (perte en vies humaines, destruction des récoltes et des habitats, entrave aux activités commerciales et autres).
<b>3. Impact à long terme et durable (durabilité systémique)</b>	Progrès dans l'intégration de mesures permettant la durabilité systémique au sein des phases du Programme OmiDelta Fonds ANE	<b>AEPHA</b>	5	<b>3</b>	Les projets AEPHA ont pris en compte les 5 dimensions de la durabilité (FIETS) lors de l'élaboration des propositions complètes. Toutefois, leur opérationnalisation reste un défi tout comme la mise en œuvre des pactes de durabilité signés par les principales parties prenantes.
		<b>GIRE</b>	5	<b>3</b>	Les bases pour assurer une durabilité systémique sont posées. Toutefois, l'accompagnement des communautés après la réalisation des infrastructures a été très court, vu le temps mis pour effectuer les réalisations. De plus, la mise en œuvre des dispositions dépend fortement de la volonté et du dynamisme des communautés dont personne ne peut présager.
<b>4. Écosystèmes, biodiversité et impact environnemental</b>	Progrès dans l'intégration de mesures favorisant les écosystèmes, la biodiversité et l'impact environnemental au sein des phases du Programme OmiDelta Fonds ANE AEPHA	<b>AEPHA</b>	5	<b>4</b>	Les projets AEPHA financés ont pris en compte les écosystèmes et l'impact environnemental aussi bien lors de l'élaboration des propositions complètes que de la mise en œuvre des projets (profondeur des fosses des latrines, utilisation de l'énergie solaire, etc.).
		<b>GIRE</b>	4	<b>4</b>	Au nombre des objectifs des projets GIRE, nous pouvons noter la conservation, la protection et la valorisation des écosystèmes pour l'adaptation aux changements climatiques. Les activités sont orientées dans ce sens (reboisements, protections des berges, etc.). A la fin des projets, nous assistons à une régénérescence des services écosystémiques dont le maintien dépend aussi des communautés elles-mêmes.

#### 11.4. Annexe 4 : Environnement favorable au sein du Fonds ANE - « Results area 4: Enabling environment »

Une évaluation qualitative des progrès sur les sujets applicables à chaque composante du Fonds ANE a été effectuée.

Ces résultats qualitatifs sont visibles sur les pages IATI AEPHA et GIRE du Fonds ANE.

Environnement favorable à l'atteinte des objectifs de développement durable amélioré pour les composantes du Programme OmiDelta Fonds ANE					
Sujets pour les composantes du Fonds ANE	Indicateurs	Composantes	Narratif explicatif	Nombre (optionnel)	Groupe cible (ONG, gouvernement, entreprises, institut de recherche)
<b>1. Renforcement des capacités (organisations ou individus)</b>	1) Niveau de capacités des organisations renforcées	<b>AEPHA</b>	Les projets AEPHA ont chacun mis en œuvre des activités de renforcement de capacités des organisations actives dans le secteur à travers des sessions de formation de leurs membres sur divers thèmes : entretien / maintenance des points d'eau, gestion des ouvrages AEPHA, CCC, marketing social, PPP, etc.	<b>1.165</b> organisations d'AEPHA sont accompagnées et renforcées.  Au moins <b>13.150</b> personnes sont formées dont 7.872 femmes (3.797 < 35 ans) et 5.277 hommes (2.670 < 35 ans)	<ul style="list-style-type: none"> <li>- Mairies (élus et agents communaux)</li> <li>- ACEP</li> <li>- Comité communaux et locaux AEPHA</li> <li>- Opérateurs privés (artisans-réparateurs, gestionnaires des points d'eau, de BSP et de sanimarchés)</li> </ul>
	2) Niveau de compétences et capacités des individus renforcés	<b>GIRE</b>	<ul style="list-style-type: none"> <li>- Des séances de formations ont été tenues pour améliorer les connaissances des communautés à la base sur la GIRE</li> <li>- Mise en place des dispositifs et techniques de lutte contre l'érosion</li> <li>- Accompagnement de la veille citoyenne</li> <li>- De nouvelles organisations sont renforcées autour des initiatives potentielles pour le développement des actions pilotes</li> </ul>	<b>655</b> organisations liées à la GIRE (CLOACES, filière sable, etc.) sont accompagnées et renforcées dont 50 CLE ou structures de préfiguration  Au moins <b>6.615</b> personnes sont formées dont 3.450 femmes (1.460 < 35 ans) et 3.730 hommes (1.160 < 35 ans)	<ul style="list-style-type: none"> <li>- Relais communautaires</li> <li>- Groupements</li> <li>- Associations villageoises</li> <li>- CLE ou structures de préfigurations</li> <li>- Entrepreneurs et porteurs de projet</li> </ul>
<b>2. Plaidoyer / lobbying auprès</b>	Niveau d'importance des	<b>AEPHA</b>	Le PNE dont relève cette activité a mis en œuvre un processus de plaidoyer pour		- Ministères



Environnement favorable à l'atteinte des objectifs de développement durable amélioré pour les composantes du Programme OmiDelta Fonds ANE					
Sujets pour les composantes du Fonds ANE	Indicateurs	Composantes	Narratif explicatif	Nombre (optionnel)	Groupe cible (ONG, gouvernement, entreprises, institut de recherche)
des gouvernements	plaidoyers / lobbying auprès des gouvernements amélioré		l'institutionnalisation et la budgétisation systématique de la reddition de compte au niveau des Communes. Dans ce cadre, les préfets et les SDE ont été sensibilisés sur l'institutionnalisation de la reddition des comptes thématique Eau et Assainissement		- Services Déconcentrés de l'Etat - Communes
		<b>GIRE</b>	Le PNE a accompagné des Ministères (MEM et MS) et des Communes pour l'élaboration et la mise en œuvre des plans d'intégrité. Au terme de l'intervention, 5 Communes ont mis en œuvre leurs plans d'intégrité communaux (Bopa, Ouinhi, Avrankou, Pobè et Ifangni). 12 OSC ont également formalisé leur adhésion à la charte d'intégrité.		- Gouvernement - Autorités communales
3. Finance	1) Progrès dans l'influence des projets dans l'économie et la finance  2) Taux de consommation budgétaire	<b>AEPHA</b>	Les projets AEPHA travaillent selon une approche de renforcement de la maîtrise d'ouvrage communale qui a amené les Communes d'intervention à prévoir des lignes budgétaires plus conséquentes pour le secteur AEPHA. Les interventions des projets ont permis aux Communes d'intervention d'accroître considérablement le niveau de recouvrement des redevances Eau. Le taux d'exécution financière global est de 91% par rapport au contrat de subvention.	Montant dépensé : EUR 4.201.907 (sur EUR 4.602.783 prévu).	- Communes
		<b>GIRE</b>	Accompagnement pour la valorisation des ressources en eau favorisant l'accroissement des revenus (exploitants, bulles d'entreprise, etc.).  Le taux d'exécution financière global est de 98% par rapport au contrat de subvention.	Montant dépensé : EUR 6.470.042 (sur EUR 6.608.363 prévu).	
	<b>AEPHA</b>	-	-	-	

Environnement favorable à l'atteinte des objectifs de développement durable amélioré pour les composantes du Programme OmiDelta Fonds ANE					
Sujets pour les composantes du Fonds ANE	Indicateurs	Composantes	Narratif explicatif	Nombre (optionnel)	Groupe cible (ONG, gouvernement, entreprises, institut de recherche)
4. Éducation / connaissances / recherche	Niveau d'éducation / connaissances / recherche amélioré	GIRE	<ul style="list-style-type: none"> <li>- Une recherche action en collaboration est réalisée avec l'Ecole de Pisciculture d'Adjohoun - Université Agricole de Porto-Novo sur l'alimentation des poissons à partir de la Jacinthe d'eau.</li> <li>- Collaboration avec le Cirad pour l'approche méthodologique de mise en œuvre</li> <li>- Collaboration avec l'Université polytechnique de Madrid (Département Architecture et Technologie) pour la recherche de matériaux de construction en JE</li> </ul>		<ul style="list-style-type: none"> <li>- Universités</li> <li>- Instituts / Centres de recherches</li> <li>- ONG</li> </ul>
		AEPHA	<p>Les projets AEPHA de grande taille travaillent pour le développement de l'entrepreneuriat local. Sur l'ensemble du projet, Helvetas a par exemple promu 27 micro-entrepreneurs dans le domaine du sanimarketing des produits et services HA. Des initiatives des PPP sont établies entre ces micro-entrepreneurs certains opérateurs privés (création d'espaces sanimarket) et les Communes.</p>	<p><b>320</b> groupements et groupes d'épargnes sont renforcés</p> <p><b>5.750</b> entrepreneurs dont 5.630 femmes des groupes d'épargnes (3.150 &lt; 35 ans) et 120 hommes (52 &lt; 35 ans) sont renforcés</p>	<ul style="list-style-type: none"> <li>- Maçons</li> <li>- Opérateurs économiques</li> <li>- Artisan-réparateurs</li> <li>- Techniciens spécialistes</li> <li>- Groupes d'épargnes</li> <li>- Autres opérateurs privés</li> </ul>
5. Entrepreneuriat	Progrès dans le développement de l'entrepreneuriat	GIRE	<p>Les bulles d'entreprises et les groupements de collecte de la jacinthe d'eau ont été identifiés et formés. Opportunité d'emplois temporaires pour la main d'œuvre locale (pour l'aménagement des berges, certains dispositifs pour l'érosion, etc.)</p>	<p><b>Quelques 1.150</b> collecteurs de JE dont 790 femmes (370 &lt; 35 ans) et 357 hommes (30 &lt; 35 ans) au sein de <b>101</b> groupements ainsi que <b>517</b> entrepreneurs des bulles d'entreprises et des CLOACES 230 femmes (110 &lt; 35 ans) et 287 hommes (135 &lt; 35 ans) sont</p>	<ul style="list-style-type: none"> <li>- Exploitants / entrepreneurs / porteurs de projets</li> <li>- Groupements de collecte de jacinthe d'eau</li> <li>- Bulles d'entreprises</li> </ul>

Environnement favorable à l'atteinte des objectifs de développement durable amélioré pour les composantes du Programme OmiDelta Fonds ANE					
Sujets pour les composantes du Fonds ANE	Indicateurs	Composantes	Narratif explicatif	Nombre (optionnel)	Groupe cible (ONG, gouvernement, entreprises, institut de recherche)
				accompagnés et renforcés  On compte <b>20</b> bulles d'entreprises appuyées	
<b>6. Inclusion sociale</b>	Progrès dans l'intégration de l'inclusion sociale	<b>AEPHA</b>	Tous les projets AEPHA ont pris en compte les besoins des couches sociales aussi bien lors de la formulation des propositions complètes que de la mise en œuvre des projets. La participation / implication des couches sociales (hommes, femmes et jeunes) est systématique dans la mise en œuvre des activités et notamment dans la gestion des ouvrages AEPHA réalisés.		- Mairies (élus et agents communaux) - Communautés à la base
		<b>GIRE</b>	- Implication des catégories sociales dans la mise en œuvre des projets - Pas d'atteinte à la cohésion sociale d'avant- projet - Participation des femmes et des jeunes privilégiée dans la gestion des ressources en eau		- Communautés à la base
<b>7. Durabilité</b>	Niveau de durabilité amélioré	<b>AEPHA</b>	- Renforcement des structures locales existantes - Valorisation des savoirs endogènes pour la conception des modèles d'ouvrages / équipements HA - Analyse et mise en œuvre des interventions par rapport aux 5 dimensions FIETS de la durabilité aboutissant à la signature de pactes de durabilité	17 pactes de durabilité ont été signés	- Mairies (élus et agents communaux) - Communautés à la base - SDE
		<b>GIRE</b>	- Appui sur les initiatives locales - Valorisation des connaissances endogènes - Analyse des actions par rapport aux 5 dimensions FIETS de durabilité		- Organisations exécutantes - Communautés à la base - Gouvernement

Environnement favorable à l'atteinte des objectifs de développement durable amélioré pour les composantes du Programme OmiDelta Fonds ANE					
Sujets pour les composantes du Fonds ANE	Indicateurs	Composantes	Narratif explicatif	Nombre (optionnel)	Groupe cible (ONG, gouvernement, entreprises, institut de recherche)
8. Climat et environnement	Niveau de prise en compte du climat et de l'environnement amélioré	AEPHA	<ul style="list-style-type: none"> <li>- Les projets AEPHA accordent une attention particulière à la préservation de l'environnement dans la mise en œuvre de leurs activités.</li> <li>- Des EIES sont réalisées avant toute construction d'ouvrage AEPHA de grande envergure.</li> </ul>		<ul style="list-style-type: none"> <li>- Mairies (élus et agents communaux)</li> <li>- Communautés à la base</li> </ul>
		GIRE	<p>La GIRE prend en compte l'environnement. Dans le cadre des projets GIRE mis en œuvre la conservation des écosystèmes a été adressée ainsi que la prise en compte des impacts environnementaux des différents projets.</p> <p>En plus une étude sur le Cadre de gestion des impacts environnementaux et sociaux a été réalisée en 2019 puis validée en 2020. Chaque OE a au moment de la réalisation des études techniques pour la réalisation des infrastructures intégré le volet impact environnemental.</p>		<ul style="list-style-type: none"> <li>- Organisations exécutantes</li> <li>- Communautés à la base</li> </ul>
9. Innovation et technologie	Progrès dans l'utilisation de méthodes innovante et technologiques	AEPHA	La technologie solaire est promue comme source d'énergie pour alimenter les PEA réalisés / réhabilités par tous les projets AEPHA.	20 PEA réalisés et 6 PEA réhabilités alimentés en énergie solaire	<ul style="list-style-type: none"> <li>- Mairies (élus et agents communaux)</li> <li>- ACEP</li> <li>- Communautés à la base</li> </ul>
		GIRE	<ul style="list-style-type: none"> <li>- Utilisation de drone pour la cartographie dans les zones d'intervention</li> <li>- Développement du module Alert-Eau sur l'application « Communes229 » pour la gestion des plaintes sur le service public de l'eau</li> <li>- Elaboration d'un logiciel de pré-alerte inondation</li> </ul>	1 logiciel de pré-alerte	<ul style="list-style-type: none"> <li>- Organisations exécutantes</li> </ul>

## 11.5. Annexe 5 : Prise en compte des dimensions de la durabilité dans la mise en œuvre des projets AEPHA

Organisations exécutantes	Opérationnalisation des dimensions de durabilité (FIETS) dans la mise en œuvre des projets AEPHA				
	Financière	Institutionnelle	Environnementale	Technologique	Sociale
<b>AERAMR</b>	<ul style="list-style-type: none"> <li>- Développement et promotion de modèles de latrines / DLM à la portée des revenus des ménages</li> <li>- Promotion d'AGR en liens avec l'HA</li> </ul>	<ul style="list-style-type: none"> <li>- Renforcement de la maîtrise d'ouvrage communale</li> <li>- Etroite collaboration avec les services déconcentrés de l'Etat (CDC-HAB)</li> <li>- Mise en place et renforcement des capacités de structures locales (USS/HA, Comité d'HA)</li> <li>- Développement du sanimarketing et réalisation de sanimarchés</li> </ul>	<ul style="list-style-type: none"> <li>- Mise en œuvre de mesures qui assurent empêchent la pollution des ressources en eau</li> <li>- Prise de mesures qui atténuent les effets néfastes des interventions sur l'environnement</li> </ul>	<ul style="list-style-type: none"> <li>- Développement et promotion de modèles de latrines / DLM localement réalisables et répliquables</li> <li>- Valorisation des savoir-faire endogènes dans la conception des modèles</li> </ul>	<ul style="list-style-type: none"> <li>- Inclusion sociale : prise en compte des diverses couches sociales de la population (hommes, femmes, jeunes, handicapés, etc.)</li> </ul>
<b>ANAP</b>	<ul style="list-style-type: none"> <li>- Appui à la gestion efficace des ouvrages d'AEP et à l'amélioration du recouvrement des redevances Eau</li> <li>- Promotion de la vente de l'eau au volume</li> </ul>	<ul style="list-style-type: none"> <li>- Renforcement de la maîtrise d'ouvrage communale (élus et agents communaux)</li> <li>- Etroite collaboration avec les services déconcentrés de l'Etat (SEau)</li> <li>- Renforcement des capacités des acteurs locaux (ACEP, AR, Délégués)</li> </ul>	<ul style="list-style-type: none"> <li>- Mise en œuvre de mesures qui assurent empêchent la pollution des ressources en eau</li> <li>- Promotion de l'HA autour des points d'eau</li> </ul>	<ul style="list-style-type: none"> <li>- Appui au renforcement du cadre d'entretien et de maintenance des ouvrages simples (CEMOS)</li> <li>- Application mobile mise en place pour le système d'alerte en cas de panne d'utilisation assez simple et accessible à tout citoyen de la Commune</li> </ul>	<ul style="list-style-type: none"> <li>- Inclusion sociale : prise en compte des diverses couches sociales de la population (hommes, femmes, jeunes, handicapés, etc.)</li> </ul>
<b>AProDESE</b>	<ul style="list-style-type: none"> <li>- Appui à la gestion efficace des ouvrages</li> </ul>	<ul style="list-style-type: none"> <li>- Renforcement de la maîtrise d'ouvrage</li> </ul>	<ul style="list-style-type: none"> <li>- Délimitation de périmètre de</li> </ul>	<ul style="list-style-type: none"> <li>- Appui au renforcement du cadre d'entretien et</li> </ul>	<ul style="list-style-type: none"> <li>- Inclusion sociale : prise en compte des diverses couches sociales de la</li> </ul>



	<p>d'AEP et à l'amélioration du recouvrement des redevances Eau</p> <ul style="list-style-type: none"> <li>- Promotion de la vente de l'eau au volume</li> </ul>	<p>communale (élus et agents communaux)</p> <ul style="list-style-type: none"> <li>- Etroite collaboration avec les services déconcentrés de l'Etat (DDEM, SEau, SONEB, CDC-HAB)</li> <li>- Renforcement des capacités des acteurs locaux (ACEP, AR, Délégués)</li> </ul>	<p>protection autour des points d'eau</p> <ul style="list-style-type: none"> <li>- Promotion de l'HA autour des points d'eau</li> </ul>	<p>de maintenance des ouvrages simples (CEMOS)</p> <ul style="list-style-type: none"> <li>- Mise en place de compteur sur des FPM</li> <li>- Utilisation des énergies renouvelables (solaire),</li> </ul>	<p>population (hommes, femmes, jeunes, handicapés, etc.)</p>
<b>SIA N'SON</b>	<ul style="list-style-type: none"> <li>- Développement et promotion de modèles de latrines / DLM à la portée des revenus des ménages</li> <li>- Promotion d'AGR en liens avec l'HA</li> </ul>	<ul style="list-style-type: none"> <li>- Renforcement de la maîtrise d'ouvrage communale (élus et agents communaux, CC/APEHA)</li> <li>- Etroite collaboration avec les services déconcentrés de l'Etat (CDC-HAB)</li> <li>- Mise en place et renforcement des capacités de structures locales (C/AEPHA, Leaders naturels)</li> <li>- Développement du sanimarketing et réalisation de sanimarchés</li> </ul>	<ul style="list-style-type: none"> <li>- Mise en œuvre de mesures qui assurent empêchent la pollution des ressources en eau</li> </ul>	<ul style="list-style-type: none"> <li>- Développement et promotion de modèles de latrines / DLM localement réalisables et répliquables</li> <li>- Valorisation des savoir-faire endogènes dans la conception des modèles</li> </ul>	<ul style="list-style-type: none"> <li>- Inclusion sociale : prise en compte des diverses couches sociales de la population (hommes, femmes, jeunes, handicapés, etc.)</li> </ul>
<b>Helvetas</b>	<ul style="list-style-type: none"> <li>- Appui et renforcement des capacités des communes pour la maintenance des ouvrages et la mise en place d'un dispositif de gestion efficace et durable</li> </ul>	<ul style="list-style-type: none"> <li>- Maîtrise d'ouvrage communale et appui-conseils des services déconcentrés de l'Etat pour la réalisation des ouvrages</li> <li>- Intégration des actions d'entretien et de maintenance ouvrages</li> </ul>	<ul style="list-style-type: none"> <li>- Mise en œuvre de mesures qui assurent empêchent la pollution des ressources en eau</li> <li>- Prise de mesures qui atténuent les effets néfastes des</li> </ul>	<ul style="list-style-type: none"> <li>- Innovations techniques telle que l'énergie solaire pour pallier les défaillances techniques liées à l'usage des énergies fossiles notamment l'énergie thermique</li> </ul>	<ul style="list-style-type: none"> <li>- Inclusion sociale : prise en compte des diverses couches sociales de la population (hommes, femmes, jeunes, handicapés, etc.)</li> <li>- Satisfaction des besoins d'un plus grand nombre de populations, réduction</li> </ul>

	<p>des ouvrages et la mobilisation des redevances</p> <ul style="list-style-type: none"> <li>- Développement et promotion de modèles de latrines / DLM à la portée des revenus des ménages</li> <li>- Appui à la budgétisation conséquente du secteur AEPHA par les Communes d'intervention</li> </ul>	<p>dans les documents de planification communale (PCEau)</p> <ul style="list-style-type: none"> <li>- Promotion de la reddition de compte sectorielle Eau</li> <li>- Renforcement des capacités des acteurs locaux (ACEP, AR, Délégués, maçons, plombiers)</li> <li>- Promotion de micro-entrepreneurs et développement du sanimarketing</li> </ul>	<p>interventions sur l'environnement</p> <ul style="list-style-type: none"> <li>- Promotion de l'énergie solaire à travers les systèmes de pompage d'eau (énergie renouvelable qui contribue à la réduction des gaz à effet de serre)</li> </ul>	<ul style="list-style-type: none"> <li>- Réalisation de structures démontables pour s'adapter aux réformes et faciliter la récupération et le redéploiement des investissements</li> <li>- Développement et promotion de modèles de latrines / DLM localement réalisables et répliquables</li> <li>- Valorisation des savoir-faire endogènes dans la conception des modèles</li> </ul>	<p>de la pénibilité et de la corvée d'eau pour soulager les femmes et les enfants assignés à cette tâche</p> <ul style="list-style-type: none"> <li>- Forte sensibilisation des populations pour le recours aux sources d'eau potable</li> <li>- Appui aux communes pour le perfectionnement et la durabilité des modèles de gestion permettant ainsi le fonctionnement continu des ouvrages pour le bien-être des populations</li> </ul>
<b>Oxfam Novib</b>	<ul style="list-style-type: none"> <li>- Appui à la gestion efficace des ouvrages d'AEP et à l'amélioration du recouvrement des redevances Eau</li> <li>- Promotion de la vente de l'eau au volume</li> <li>- Options proposées à moindre coût mais efficaces</li> </ul>	<ul style="list-style-type: none"> <li>- Renforcement de la maîtrise d'ouvrage communale (élus et agents communaux, CCEA)</li> <li>- Etroite collaboration avec les Directions Techniques centrales et les services déconcentrés de l'Etat (ANSSP, DGDU, SEau, CDC-HAB)</li> <li>- Renforcement des capacités des acteurs locaux (OSC, ACEP, Délégués)</li> <li>- Forte implication / responsabilisation (co-création) des acteurs locaux (élus locaux, ACEP, secteur privé, OSC, etc.) pour la mise en place des solutions</li> </ul>	<p>Mise en œuvre de mesures qui atténuent les effets néfastes des interventions sur l'environnement et qui empêchent la pollution des ressources en eau :</p> <ul style="list-style-type: none"> <li>- Modification des margelles de certains FPM réhabilités pour mieux les adapter aux changements climatiques et plus particulièrement l'eau de ruissellement.</li> <li>- Délimitation de périmètres de protection de la nappe et sensibilisation des populations à les respecter</li> </ul>	<ul style="list-style-type: none"> <li>- Appui au renforcement du cadre d'entretien et de maintenance des ouvrages simples (CEMOS)</li> <li>- Développement et promotion de modèles de latrines à fosses étanches localement réalisables et répliquables et à coût abordable</li> <li>- Valorisation des savoir-faire endogènes lors de la conception des modèles</li> </ul>	<ul style="list-style-type: none"> <li>- Inclusion sociale : prise en compte des diverses couches sociales de la population (hommes, femmes, jeunes, handicapés, etc.)</li> </ul>

<p><b>Protos</b></p>	<ul style="list-style-type: none"> <li>- Appui à la mise en place par les Mairies de mode de gestion par délégation à une structure organisée (ONG) afin de garantir un suivi plus harmonieux des infrastructures AEPHA réalisés</li> <li>- Développement et promotion de modèles de latrines / DLM à la portée des revenus des ménages</li> <li>- Responsabilisation de certains acteurs (ACEP) à mobiliser eux-mêmes une partie des ressources nécessaires pour mener leurs activités (Exemple : Assemblée Générale Ordinaire ACEP-Dogbo)</li> </ul>	<ul style="list-style-type: none"> <li>- Renforcement de la maîtrise d'ouvrage communale avec une forte implication / responsabilisation des élus et agents communaux dans la conduite de toutes les étapes des processus</li> <li>- Développement du sanimarketing et réalisation de sanimarchés</li> <li>- Etroite collaboration avec les services déconcentrés de l'Etat (SEau, CDC-HAB)</li> </ul>	<ul style="list-style-type: none"> <li>- Les ouvrages réalisés préservent les composantes de l'environnement</li> <li>- Les latrines réalisées en milieu scolaire promeuvent l'assainissement écologique par la réutilisation des sous-produits.</li> <li>- Les blocs sanitaires publics réalisés protègent la nappe en évitant tout risque d'infiltration</li> </ul>	<ul style="list-style-type: none"> <li>- Les options technologiques développées sont facilement répliquables</li> <li>- Valorisation des savoir-faire endogènes dans la conception des modèles</li> <li>- Les ouvrages institutionnels présentent une technologie simple et avec des matériaux disponibles sur le marché local</li> </ul>	<ul style="list-style-type: none"> <li>- Inclusion sociale : prise en compte des diverses couches sociales de la population (hommes, femmes, jeunes, handicapés, etc.)</li> <li>- Les membres ACEP ont acquis une légitimité auprès de leurs pairs.</li> </ul>
----------------------	--	--	---	---	--

## 11.6. Annexe 6 : Prise en compte des dimensions de la durabilité dans la mise en œuvre des projets GIRE

Organisations exécutantes	Opérationnalisation des dimensions de durabilité (FIETS) dans la mise en œuvre des projets GIRE				
	Financière	Institutionnel	Environnementale	Technologique	Sociale
<b>PSL-Eau (VNG International)</b>	<ul style="list-style-type: none"> <li>- Valorisation économique des ressources en eau</li> <li>- Système de tontine pour le commerce résilient à l'inondation</li> </ul>	<ul style="list-style-type: none"> <li>- Mise en place des cadres de concertation communautaires</li> </ul>	<ul style="list-style-type: none"> <li>- Développement d'infrastructures vertes</li> <li>- Prise en compte des aspects environnementaux dans les études techniques</li> </ul>	<ul style="list-style-type: none"> <li>- Approche HIMO favorisant l'appropriation des techniques par les communautés</li> <li>- Utilisation des matériaux locaux dans les constructions</li> </ul>	<ul style="list-style-type: none"> <li>- Prise en compte des questions d'inclusion sociale (hommes, femmes, jeunes, handicapés, etc.) dans la conception des actions</li> </ul>
<b>GIRE-PSE (CIDR, Africa Green Corporation, CREDEL)</b>	<ul style="list-style-type: none"> <li>- Mise en place des dispositifs d'érosion à faible coût et abordable pour la communauté à la base</li> <li>- Revenus issus de l'exploitation des aménagements (reboisement et l'exploitation des bassins de rétention d'eau)</li> </ul>	<ul style="list-style-type: none"> <li>- Mise en place des CCE : cadre de concertation et de gestion des ressources en eau dans les sous unités hydrologiques.</li> </ul>	<ul style="list-style-type: none"> <li>- Réduction de l'érosion grâce aux dispositifs de CES</li> <li>- Prise en compte des aspects environnementaux dans la conception et le dimensionnement des aménagements (surcreusements).</li> </ul>	<ul style="list-style-type: none"> <li>- Technologies et approches utilisées sont appropriées et adaptées aux réalités de chaque localité bénéficiaire du projet</li> <li>- Renforcement des compétences des bénéficiaire</li> <li>- Disponibilité au niveau local des compétences nécessaires à l'entretien et à la maintenance des aménagements</li> </ul>	<ul style="list-style-type: none"> <li>- Dispositifs mis en place sont d'intérêt commun</li> <li>- Maintien de la cohésion sociale</li> <li>- Utilisation de main d'œuvre locale dans les travaux</li> </ul>
<b>NVW (Protos, ANTEA, Green Keeper Africa)</b>	<ul style="list-style-type: none"> <li>- Développement des bulles d'entreprises</li> <li>- Recettes des produits issus de la transformation de la jacinthe d'eau.</li> </ul>	<ul style="list-style-type: none"> <li>- Insertion des PAC dans les PDC</li> </ul>	<ul style="list-style-type: none"> <li>- Conservation de la biodiversité</li> <li>- Application des recommandations de l'étude d'impact environnemental</li> <li>- Réduction de l'érosion des berges</li> <li>- Appui sur les méthodes endogènes de protection des ressources naturelles</li> </ul>	<ul style="list-style-type: none"> <li>- Renforcement des capacités des groupes cibles à travers des formations</li> <li>- Transfert de compétence techniques de restauration des écosystèmes</li> </ul>	<ul style="list-style-type: none"> <li>- Implication des femmes, des responsables religieux et dignitaires dans la création et mise en œuvre des PAC</li> <li>- Intégration de toutes couches à la mise en œuvre des actions</li> <li>- Prise en compte des intérêts de femmes</li> </ul>
<b>Volet Gouvernance (PNE, Social)</b>	<ul style="list-style-type: none"> <li>- Prise en compte reddition de compte dans le budget des</li> </ul>	<ul style="list-style-type: none"> <li>- Renforcement des structures existant déjà</li> </ul>	<ul style="list-style-type: none"> <li>- Prise en compte de la gestion durable des écosystèmes</li> </ul>	<ul style="list-style-type: none"> <li>- Choix de technologies suffisamment proches de celles utilisées par les</li> </ul>	<ul style="list-style-type: none"> <li>- Prise en compte des pratiques culturelles/culturelles</li> </ul>

<b>Watch, ALCRER)</b>	communes et des ministères - Financement alternatif des ACEP et CPC (par les associations de développement)	pour la veille (CPC/ACEP) - Promotion des espaces de concertations entre le secteur étatique, privé et les OSC		populations (exemple : plateforme Alert-Eau via l'application « Communes 229 ») - Utilisation des réseaux sociaux / NTIC	dans les actions de gestion de l'eau au niveau local - Implication des pouvoirs traditionnels/leaders religieux dans les actions - Participation de toutes les parties prenantes aux prises de décisions
-----------------------	--	---	--	---	--

En somme, la prise en compte de la durabilité a commencé dès l'élaboration du rapport de démarrage avec la description du cadre et de la stratégie de la durabilité. Par la suite tous les documents des projets ont développé leurs stratégies de durabilité sur la base du cadre prévu dans le rapport de démarrage.

Des clauses de durabilité ont été insérées dans tous les contrats signés avec les organisations exécutantes. Pendant toute la durée du programme, la SNV a engagé et appuyé les organisations exécutantes dans les réflexions sur la durabilité en partenariat avec l'Assistance Technique OmiDelta. Des ateliers ont été organisés et ont permis d'approfondir les réflexions sur les acteurs et facteurs de durabilité, les rôles et responsabilités des acteurs dans les différentes phases du cycle des projets, les goulots d'étranglement et risques à la durabilité, etc.

Des Pactes de durabilité engageant les acteurs clés, incluant des objectifs, des responsabilités, le contrôle de durabilité en tant que méthode permettant de mesurer les succès des Pactes et de prendre des mesures spécifiques ont été introduits dans le dispositif de suivi de la durabilité. Ensuite tout au long de la mise en œuvre du programme, une attention particulière a été portée au suivi des mécanismes mis en place par les projets pour assurer la durabilité des investissements. Une étude a été menée pour documenter les bonnes pratiques de durabilité mises en œuvre par les différents projets. Les résultats de l'étude feront l'objet d'une large diffusion pour l'apprentissage sectoriel et le renforcement de la durabilité des acquis du programme.



## 11.7. Annexe 7 : Détails des résultats finaux AEPHA - « Results area 3: WASH »

Les indicateurs des outcomes clé 1, 2 et 3 du Fonds ANE et des indicateurs de APB apparaissent sur la page IATI AEPHA du Fonds ANE.

- *Outcome clé 1.* : Utilisation par les populations de services d'eau potable de qualité améliorée
- *Outcome clé 2.* : Utilisation par les populations de services d'hygiène et d'assainissement de qualité améliorée
- *Outcome clé 3.* : Populations pauvres et vulnérables ont opéré un changement positif de comportement en matière d'hygiène et d'assainissement

Les indicateurs des autres outcomes et outputs, y inclus les résultats des indicateurs APB correspondants, sont renseignés au niveau des pages IATI des organisations qui y contribuent.

Les valeurs de référence sont zéro mais l'état de la situation actuelle est renseigné au sein du **Rapport de l'étude de référence AEPHA**. Les valeurs des indicateurs ne sont pas cumulées mais sont désagrégées en genre, par milieu d'intervention, et en fonction du niveau de service (basique / géré en toute sécurité). Les femmes représentent 52% de l'effectif de la population (normes du Bénin). Les projets AEPHA mis en œuvre par AProDESE Helvetas, Oxfam et Protos interviennent principalement en milieu urbain tandis que les zones d'intervention de ANAP, AERAMR, SIA N'SON se situent en milieu rural, tout comme les activités du projet PriCovid de AProDESE A noter que par suite de l'abandon de la réalisation de la STBV, les FPM réparés / réhabilités par Oxfam se situent en milieu rural. Concernant les niveaux de services, le Fonds ANE, respectent les niveaux de services du Programme commun OMS/UNICEF de suivi de l'approvisionnement en eau potable, de l'assainissement et d'hygiène (JMP).

Les tableaux ci-dessous sont renseignés en se basant sur les données communiquées par les organisations. L'analyse des données de **l'étude finale** est en cours et devra permettre d'obtenir les chiffres définitifs pour les outcome clés.

Niveau de service d'accès à l'eau potable	Indicateurs de niveau de service		
	Qualité	Accessibilité (mn/p/j)	Disponibilité dans le temps (m/an)
Pas d'accès (0)	Eau de surface, provenant directement d'une rivière, d'un barrage, d'un lac, d'un étang, d'un ruisseau, d'un canal ou d'un canal d'irrigation	Plus de 60	0 – 4 mois

Niveau de service d'accès aux latrines	Description de l'indicateur de niveau de service
Pas d'accès (0)	Le ménage pratique la défécation à l'air libre.
Inadéquat (1)	Latrine peut être partagée ou individuelle. Latrine présentant des risques de contamination humaine, et les rats et les mouches peuvent y pénétrer.
Minimal (2)	Latrine peut être partagée ou individuelle. Latrine ne présentant pas des risques de contamination humaine, et les rats ne peuvent pas y entrer, mais les mouches oui.

Inadéquat (1)	Sources non protégées, provenant d'un puit ou autre	45 - < 60	5-7 mois	Basique (3)	Latrine adéquate individuelle par unité d'utilisateurs (ménages). Latrine ne présentant pas des risques de contamination humaine, et les rats et les mouches ne peuvent pas y entrer, mais il arrive que la fosse déborde ou fuit et contamine l'environnement.
Minimal (2)	Point d'eau amélioré, tel un forage muni de Pompe à Motricité humaine (FPM)	30 - < 45	8-9 mois		Optimal / géré en toute sécurité (4)
Basique (3)	Point d'eau amélioré, telle une borne Fontaine (BF)	15 - < 30	10-11 mois		
Optimal / géré en toute sécurité (4)	Point d'eau amélioré situé à domicile (branchement particulier) tel un robinet	Moins de 15	12 mois		

• **Détails des résultats finaux AEPHA du Fonds ANE comme rapportés par les OEs**

Outcomes du Fonds ANE	Indicateurs du Fonds ANE	Indicateurs APB correspondants	Cibles finales	Résultats finaux	Écarts résultats finaux/cibles	Justification des écarts	Observations sur l'indicateur
<b>1. Utilisation par les populations de services d'eau potable de qualité améliorée</b>	1a. Nombre de personnes (h/f) utilisant des services d'alimentation en eau potable gérés en toute sécurité (urbain/rural)	A. Nombre de personnes utilisant des services d'alimentation en eau potable gérés en toute sécurité  <b>Cible finale = 140.000 dont 72.800 femmes</b>  <b>Rural = 44.000</b>	<i>Non renseigné par les projets</i>	-	-	-	Au vu des critères du JMP, les ouvrages que nous réalisons (PEA, FPM, Kiosques à eau) ne sont pas des points d'eau améliorés à domicile, nous ne pouvons donc pas renseigner cet indicateur.
	1b. Nombre de personnes (h/f) utilisant des		131.100 dont 68.200 femmes	<b>175.000 dont 92.000 femmes</b>	+43.900 personnes	Le projet de Oxfam a réhabilité / réparé / réalisé des nouveaux EPE en milieu	On considère que les kiosques à eau et FPM créés ou réhabilités par

Outcomes du Fonds ANE	Indicateurs du Fonds ANE	Indicateurs APB correspondants	Cibles finales	Résultats finaux	Ecart résultats finaux/cibles	Justification des écarts	Observations sur l'indicateur
	services d'alimentation en eau potable basique (urbain/rural)	dont 22.880 femmes  Urbain = 96.000 dont 49.920 femmes y inclus les écoliers (voir indicateur c.)	Rural = 44.000 dont 22.900 femmes Urbain = 87.100 dont 45.300 femmes	<b>Rural = 85.500</b> dont 44.500 femmes <b>Urbain = 89.500</b> dont 46.500 femmes  <i>dont projets et activités Covid 17.000 dont 9.000 femmes</i> <i>Rural = 11.750 dont 6.500 femmes</i> <i>Urbain = 5.250 dont 2.730 femmes</i>	Rural = +41.500 Urbain = +2.400	rural et les activités Covid ont permis d'en réhabiliter / réparer plus que prévu en milieu urbain ce qui a touché plus de personnes. A noter que sont également rapportées ici les 16.500 personnes bénéficiant des 66 FPM optimisés (installations de compteurs) mis en place par AProDESE.	les projets ont un niveau basique.  Les écoliers sont comptabilisés plus bas, au niveau de l'indicateur (c) de APB.
	1c. Nombre de personnes (h/f) utilisant des services d'alimentation en eau potable au niveau de lieux publics (urbain/rural)		6.500 dont 3.400 femmes en milieu urbain	<b>6.000</b> <b>dont 3.100 femmes en milieu urbain</b>	-500	Protos avait prévu réaliser des points d'eau dans les lieux publics mais finalement les écoles ont été prioritaires car le besoin était plus pressant. Il a néanmoins réalisé 07 kiosques à eau au niveau des BSP et sanimarchés. Par ailleurs, le projet Helvetas a réalisé 05 kiosques à eau supplémentaires au niveau des blocs sanitaires publics.	Sont dénombrés ici le nombre de personnes additionnelles ayant accès à l'eau potable au niveau d'un lieu public (marchés, gares routières, sanimarchés, péages).

Outcomes du Fonds ANE	Indicateurs du Fonds ANE	Indicateurs APB correspondants	Cibles finales	Résultats finaux	Écarts résultats finaux/cibles	Justification des écarts	Observations sur l'indicateur
<b>1.1</b> Services d'approvisionnement en eau potable mis en place	1.1a. Nombre d'équivalents point d'eau (EPE) additionnels créés	a. (facilités) Nombre de points d'eau construits / réhabilités	518 Rural = 176 Urbain = 342	<b>700</b> <b>Rural = 342</b> <b>Urbain = 358</b> <i>dont projets et activités Covid 68 en milieu rural</i>	+182 Rural = +166 Urbain = +16	Les activités Covid ou le reliquat sur les lignes de certaines OE ont permis de faire plus de réalisations / réparations / réhabilitations d'EPE et ainsi mieux répondre aux besoins. Par ailleurs, le projet d'Oxfam a réhabilité de nombreux EPE au lieu de réaliser la STBV.	Il s'agit d'ouvrages (FPM, kiosques à eau ou PEA) réparés, réhabilités ou réalisés au niveau de village / quartiers.
	1.1b. Nombre d'équivalents point d'eau (EPE) additionnels créés au niveau de lieux publics	a. (facilités) Nombre de points d'eau construits / réhabilités	26 EPE en milieu urbain	<b>24 EPE en milieu urbain</b>	-2	Le projet de Protos a finalement priorisé les écoles (voir ci-dessous les résultats des indicateurs relatifs aux écoles). Toutefois, le projet de Helvetas a réalisé 05 kiosques en eau supplémentaires.	Il s'agit des kiosques à eau réalisés au niveau des blocs sanitaires publics construits par Protos et Helvetas ainsi qu'au niveau des 2 sanimarchés de Protos.
	1.1c. Nombre d'équivalents point d'eau (EPE) additionnels créés dans les écoles	a. (facilités) Nombre de points d'eau construits / réhabilités	12 EPE dans les écoles en milieu urbain	<b>32 EPE</b> <b>Rural = 8</b> <b>Urbain = 24</b>	+20 Rural = +8 Urbain = +12	Le projet de Protos a finalement mis l'emphase sur les écoles en raccordant des écoles à des AEV existants.  En plus, AProDESE dans le cadre de son projet PriCovid, Protos-GIRE dans le cadre des activités Covid, ainsi que Helvetas et Oxfam	

Outcomes du Fonds ANE	Indicateurs du Fonds ANE	Indicateurs APB correspondants	Cibles finales	Résultats finaux	Ecart résultats finaux/cibles	Justification des écarts	Observations sur l'indicateur
						ont réhabilité quelques FPM en milieu scolaire.	
		c. Nombre d'élèves / apprenants avec des installations d'eau potable améliorées dans leurs écoles	2.400 en milieu urbain dont 1.300 filles	<b>6.400</b> <b>dont 3.300</b> <b>filles</b> <b>Rural = 1.600</b> <b>dont 8.300 filles</b> <b>Urbain = 4.800</b> <b>dont 2.500 filles</b>	+4.000  Rural = +1.600 Urbain = 2.400	Plus de raccordement que prévu ont été réalisés dans les écoles par le projet de Protos.  Par ailleurs, les activités Covid ont permis de réhabiliter plusieurs FPM dans les écoles ainsi que le projet de Oxfam pour pallier la non-réalisation de la STBV.	On considère 200 élèves par école soit 200 élèves pour 1 EPE (moyenne ressortie des études).
<b>1.2</b> Services d'approvisionnement en eau potable fonctionnels et bien gérés	1.2a. Progrès réalisé dans la gestion du Service Public de l'Eau (pannes, paiement des redevances, délégation du SPE, respect des clauses contractuelles)		284  Rural = 190 Urbain = 94	<b>277</b>  Rural = <b>188</b> Urbain = <b>89</b>	-7  Rural = -2 Urbain = -5	Certains points d'eau des projets de ANAP et Helvetas n'ont pas enregistré de progrès.	Sont rapportés les points d'eau ayant enregistré de progrès sur les échelles de score définies par le projet ou ayant maintenu le score maximal.
	1.2b. Nombre de personnes (f/h) des institutions/organ	<i>Nombre d'organisations d'AEPHA renforcées</i>	255	<b>421</b>	+166	Plus d'organisations (ACEP, services communaux, organisations du secteur privé, etc.) ont été renforcées pour combler des	

Outcomes du Fonds ANE	Indicateurs du Fonds ANE	Indicateurs APB correspondants	Cibles finales	Résultats finaux	Écarts résultats finaux/cibles	Justification des écarts	Observations sur l'indicateur
	isations d'AEP formées					besoins identifiés lors de la mise en œuvre et des acteurs communaux supplémentaires ont été renforcés par suite du renouvellement des conseils communaux après les élections communales de 2020.	
		<i>Nombre de personnes formées dans des institutions d'AEPHA</i>	3.800 dont 2.000 femmes	<b>4.020</b> <b>dont 2.000 femmes</b> (485 < 35 ans) ; 2.020 hommes (620 < 35 ans) <i>dont projets et activités Covid :</i> 96 dont 23 femmes (17 < 35 ans) ; 73 hommes (66 < 35 ans)	+220	Plus de personnes (délégués, membres des groupes d'épargne, acteurs communaux, membres des ACEP, opérateurs privés du secteur, etc.) ont été renforcés pour combler des lacunes et des élus / agents communaux supplémentaires ont été renforcés par suite du renouvellement des conseils communaux après les élections communales de 2020.	
<b>1.3</b> Opportunités d'emplois durables et décents créées au profit des	1.3a. Nombre de femmes et de jeunes ayant bénéficié d'emplois durables et décents liés à l'AEP		150	<b>146</b> dont 53 femmes (37 < 35 ans) ; 93 jeunes hommes (< 35 ans)	-4	Il s'agit principalement de délégués et de micro-entrepreneurs Ne sont rapportés ici que les emplois équivalents temps (ETP) plein créés pour les femmes et les jeunes. Toutefois, au moins <b>230</b>	

Outcomes du Fonds ANE	Indicateurs du Fonds ANE	Indicateurs APB correspondants	Cibles finales	Résultats finaux	Ecart résultats finaux/cibles	Justification des écarts	Observations sur l'indicateur
femmes et des jeunes				<i>dont projets et activités Covid : 12 dont 8 femmes (5 &lt; 35 ans &lt; 3 ; 4 jeunes hommes)</i>		ETP supplémentaires créés pour les hommes (> 35 ans) peuvent aussi être dénombrés.	
<b>1.4</b> Capacités des acteurs du secteur privé local à offrir des services d'AEP de qualité renforcées	1.4a. Niveau de satisfaction des utilisateurs vis-à-vis des services du secteur privé (fermiers, artisans réparateurs, etc.)		80%	<b>84%</b>	+4%	Les ménages des zones d'intervention de Helvetas et de ANAP sont satisfaits.	Sont rapportés les ménages enquêtés étant satisfaits selon les échelles de score (score compris entre 4.0 et 5.0).
<b>2. Utilisation par les populations de services d'hygiène et d'assainissement de qualité améliorée</b>	2a. Nombre de personnes (f/h) utilisant des services d'assainissement gérés en toute sécurité (urbain/rural)	B. Nombre de personnes utilisant des services d'assainissement gérés en toute sécurité  <b>Cible finale = 240.000 dont 124.800 femmes</b>	<i>Non renseigné par les projets</i>	-	-	-	Au vu des critères du JMP, les latrines réalisées peuvent être des latrines améliorées individuelles mais présentent pour la très grande majorité des risques de contamination de l'environnement donc les résultats sont enregistrés à partir du niveau basique
	2b. Nombre de personnes (f/h) utilisant des services	<b>Rural = 80.000 dont 41.600 femmes</b>	48.000 dont 25.000 femmes	<b>37.700</b>	-10.300 Rural = -7.500 Urbain =	Il y a eu plus de latrines au niveau minimal (latrines partagées) que prévu pour les projets de AERAMR et	



Outcomes du Fonds ANE	Indicateurs du Fonds ANE	Indicateurs APB correspondants	Cibles finales	Résultats finaux	Ecart résultats finaux/cibles	Justification des écarts	Observations sur l'indicateur
	d'assainissement basique (urbain/rural)	<b>Urbain = 160.000</b> dont 83.200 femmes y inclus les écoliers (voir indicateur (d))	Rural = 36.000 dont 18.700 femmes Urbain = 12.000 dont 6.300 femmes	<b>dont 19.300 femmes</b>  <b>Rural = 28.500</b> dont 14.800 femmes <b>Urbain = 9.200</b> dont 4.500 femmes	-2.800	SIA N'SON et en milieu urbain, Protos et Helvetas ont moins vendu de latrines que planifié.	
	2c. Nombre de personnes (f/h) utilisant des services d'assainissement minimal (urbain/rural)		45.000 dont 23.400 femmes en milieu rural	<b>53.000</b> <b>dont 27.500 femmes en milieu rural</b>	+8.000	Plus de latrines au niveau minimal (latrines partagées) que prévu pour les projets de AERAMR et SIA N'SON.	SIA N'SON et AERAMR interviennent pour le maintien de la FDAL mais certains ménages partagent leurs latrines donc ont, selon le JMP, au mieux un niveau d'accès minimal.
	2d. Nombre de personnes (h/f) utilisant des services d'assainissement au niveau de lieux publics (urbain/rural)		144.600 dont 75.200 femmes en milieu urbain	<b>95.440 dont 49.600 femmes</b>  <b>Rural = 5.760</b> dont 3.000 femmes <b>Urbain = 89.680</b> dont 46.700 femmes	-53.700  Rural = +5.760 Urbain = -54.800	La méthode de calcul des nouveaux usagers potentiels des blocs sanitaires publics a été harmonisée selon les réalités du terrain. Le projet de AERAMR a finalement installé des latrines dans ses sanimarchés.	Cet indicateur dénombre le nombre de personnes additionnelles <u>potentielles</u> ayant accès à l'assainissement dans chaque lieu public (marchés, gares routières, sanimarchés, péages).  L'estimation de ce nombre d'utilisateurs est basée sur l'utilisation de blocs existants (blocs sanitaires des sanimarchés de Dogbo

Outcomes du Fonds ANE	Indicateurs du Fonds ANE	Indicateurs APB correspondants	Cibles finales	Résultats finaux	Ecart résultats finaux/cibles	Justification des écarts	Observations sur l'indicateur
							et Athiémé) et harmonisé entre les différents projets.
<b>2.1 Services d'HA publics et institutionnels utilisés et bien gérés</b>	2.1a. Progrès réalisé dans la gestion d'ouvrages d'HA publics et institutionnels		<i>Non renseigné</i>	-	-	-	-
	2.1b. Nombre d'ouvrages d'hygiène et d'assainissement publics réalisés de manière durable	b. Nombre de facilités sanitaires construits	18 blocs sanitaires en milieu urbain	<b>20 blocs sanitaires</b> <b>Rural = 2</b> <b>Urbain = 18</b>	+2 en milieu rural	Le projet de AERAMR a installé des latrines dans les 2 sanimarchés réalisés en plus des blocs déjà prévus par Oxfam, Protos et Helvetas.	
	2.1c. Nombre d'ouvrages d'hygiène et d'assainissement réalisés de manière durable dans les écoles		12 blocs sanitaires dans les écoles en milieu urbain	<b>21 blocs sanitaires dans les écoles en milieu urbain</b>	+9	Les plans des latrines et des blocs sanitaires réalisés par Protos ont été revus ; ils sont revenus ainsi plus chers, donc il a été réalisé moins que prévu. Toutefois, Oxfam pour suppléer à la non-construction de la STBV a réalisé 10 blocs de latrines scolaires.	
		d. Nombre d'élèves / apprenants avec des installations d'assainissement	2.400 en milieu urbain dont 1.300 filles	<b>4.200 en milieu urbain dont 2.500 filles</b>	+ 1.800	Oxfam pour suppléer à la non-construction de la STBV a réalisé 10 blocs de latrines scolaires touchant ainsi plus d'élèves.	On considère 200 élèves par école soit 200 élèves par EPE (moyenne ressortie des études).

Outcomes du Fonds ANE	Indicateurs du Fonds ANE	Indicateurs APB correspondants	Cibles finales	Résultats finaux	Ecart résultats finaux/cibles	Justification des écarts	Observations sur l'indicateur
		améliorées dans leurs écoles					
<b>2.2 Services d'HA familiaux utilisés et bien entretenus</b>	2.2a. Nombre d'ouvrages d'hygiène et d'assainissement familiaux réalisés de manière durable	b. Nombre de facilités sanitaires construites	7.800 Rural = 5.800 Urbain = 2.000	<b>7.600</b> <b>Rural = 6.100</b> <b>Urbain = 1.500</b>	-200 Rural = +300 Urbain = -500	S'il y a eu un engouement en milieu rural, notamment sur le projet de SIA N'SON où les ménages ont réhabilité / réalisé leurs latrines, les projets de Protos et Helvetas ont quant à eux vendu moins de latrines que prévu au niveau des sanimarchés.	
	2.2b. Progrès réalisé dans la gestion d'ouvrages d'HA familiaux		1.340 en milieu rural	<b>2120 en milieu rural</b>	+740	Plus d'ouvrages construits / réhabilités par le projet de AERAMR qu'espéré ont connu un progrès dans leur gestion.	Sont rapportés les ouvrages ayant effectué un progrès selon les échelles de scores définies par le projet.
	2.2c. Nombre de localités / personnes ayant maintenu l'état de Fin de Défection à l'Air Libre (FDAL)		333 localités / 80.000 personnes en milieu rural dont 41.600 femmes	<b>330 localités / 82.700 personnes dont 43.000 femmes</b> <b>Rural = 325 / 81.500 dont 42.400 femmes</b> <b>Urbain = 5 / 1.200 dont 600 femmes</b>	-3 localités / +2.700 personnes Rural : -8 / +1.500 Urbain : +5 / +1.200	Dans la zone d'intervention de SIA N'SON certaines localités n'ont pas pu atteindre l'état FDAL du fait de la nature du sol (nappe phréatique trop proche, etc.). Cependant, on note que les localités ayant maintenu l'état FDAL sont plus peuplées qu'estimé.	
		C. Nombre de localités /	0	<b>21 / 4.150 dont</b>	+21 localités / +2.150	Pour amener les 21 villages où le projet de AERAMR	

Outcomes du Fonds ANE	Indicateurs du Fonds ANE	Indicateurs APB correspondants	Cibles finales	Résultats finaux	Écarts résultats finaux/cibles	Justification des écarts	Observations sur l'indicateur
		personnes vivant dans les communautés qui ont mis fin à la défécation à l'air libre		<b>2.150 femmes en milieu rural</b>	personnes en milieu rural	avait prévu de maintenir la FDAL, ils ont dû amener certaines localités à l'état FDAL.	
<b>2.3</b> Opportunités d'emplois durables et décents créées au profit des femmes et des jeunes	2.3a. Nombres de femmes et de jeunes ayant bénéficié d'emplois durables et décents liés à l'HA		52	<b>58 dont 29 femmes</b> (23 < 35 ans < 6) ; 23 jeunes hommes	+6	Il s'agit principalement de micro-entrepreneurs, de gestionnaires de sanimarchés, de maçons et d'animateurs/trices. Ne sont rapportés ici que les emplois équivalents temps (ETP) plein créés pour les femmes et les jeunes mais au moins <b>14</b> , autres ETP pour les hommes > 35 ans peuvent aussi être dénombrés.	Les gestionnaires de sanimarket vivent de la vente des pré fabriqués et services d'assainissement
<b>2.4</b> Offre de produits/équipements et services d'HA adaptée aux besoins et accessible aux populations	2.4a. Progrès dans la prestation de services et l'offre des produits / équipements HA adaptés aux besoins des populations		9	<b>27</b>	+18	Au niveau du projet de Helvetas, la motivation et l'engouement pour le sanimarketing et le Watè Alafia ainsi que le dynamisme des micro-entrepreneurs recrutés ont permis d'atteindre ce résultat.	Sont rapportés les micro-entrepreneurs de sanimarchés ayant effectué un progrès selon les échelles de scores définies par le projet.
	2.4b. Nombre de personnes (f/h) des institutions/organ	<i>Nombre d'organisations d'AEPHA renforcées</i>	330	<b>514</b>	+184	Plus de groupements de femmes et de Comités HA ont été renforcés du fait de	

Outcomes du Fonds ANE	Indicateurs du Fonds ANE	Indicateurs APB correspondants	Cibles finales	Résultats finaux	Ecart résultats finaux/cibles	Justification des écarts	Observations sur l'indicateur
	isations de promotion de l'HA formées			<i>dont projets et activités Covid 152</i>		besoins identifiés lors de la mise en œuvre.	
		<i>Nombre de personnes formées dans des institutions d'AEPHA</i>	2.800 dont 1.450 femmes	<b>6.700</b> <b>dont 5.800 femmes</b> (3.285 < 35 ans) ; 900 hommes (730 < 35 ans) <i>dont projets et activités Covid 759 dont 142 femmes (115 &lt; 35 ans) ; 617 hommes (590 &lt; 35 ans)</i>	+3.900	Plusieurs personnes ont été renforcées (micro-entrepreneurs, gestionnaires de sanimarchés, maçons, points focaux des communes, membres de groupements d'épargne, membres de Comités Locaux d'Assainissement, etc.). Ceux ayant des besoins se sont révélés plus nombreux qu'initialement identifiés.	
<b>3. Populations pauvres et vulnérables ont opéré un changement positif de comportement en matière d'hygiène et d'assainissement</b>	3a. Nombre de personnes (f/h) ayant réalisé un changement positif de comportement en matière d'hygiène et assainissement (urbain/rural)		100.000 dont 52.000 femmes  Rural = 40.000 dont 20.800 femmes Urbain = 60.000 dont 31.200 femmes.	<b>104.000 dont 54.100 femmes</b>  <b>Rural = 69.600</b> <b>Urbain = 34.400</b>	+4.000  Rural = +29.600 Urbain = +3.200	Il y a eu plus de personnes sensibilisées donc plus de personnes sensibilisées sur le lavage des mains à l'eau et au savon donc plus de personnes ont adopté ces bons comportements.	Il s'agit du nombre de personne ayant adopté le lavage des mains à l'eau et au savon. On considère que 15% des personnes touchées par les campagnes CC sur le lavage des mains à l'eau et au savon ont adoptés ces comportements.  Les cibles finales des indicateurs 2a. et 3a. ne s'additionnent pas. Les 100.000 personnes étant les mêmes.

Outcomes du Fonds ANE	Indicateurs du Fonds ANE	Indicateurs APB correspondants	Cibles finales	Résultats finaux	Ecart résultats finaux/cibles	Justification des écarts	Observations sur l'indicateur
<b>3.1</b> Populations conscientisées sur les comportements positifs et bonnes pratiques en matière d'HA	3.1a. Nombre de personnes (f/h) touchées par les campagnes CCC (lavage des mains à l'eau et au savon / cendre aux moments critiques, maintien de l'état FDAL, etc.)		340.000 dont 176.800 femmes  Rural = 80.000 dont 41.600 femmes Urbain = 260.000 dont 135.200 femmes	<b>693.000 dont 360.500 femmes</b>  <b>Rural =</b> 464.000 dont 241.500 femmes <b>Urbain =</b> 229.000 dont 119.000 femmes  <i>dont projets et activités Covid 382.400 dont 198.850 femmes</i>	+353.000  Rural = +384.000 Urbain = -31.000	De nombreuses activités de CCC ont été conduites par la plupart des projets via des animateurs/trices (sensibilisations directes). De plus, des actions de communication par les radios locales et grand public itinérantes ont permis de toucher une grande partie de la population cible (sensibilisation indirecte).  Certaines données radiophoniques communiquées par les organisations n'ont pas été prises en compte car manquant de fiabilité ou risquant de faire des doublons dans le dénombrement.	
<b>3.2</b> Capacités des organisations locales à mettre en œuvre la communication pour un changement de comportement renforcées	3.2a. Progrès dans le renforcement des capacités de mise en œuvre des campagnes CCC		3	<b>3</b>	0	Les Unités Spécialisées de Services d'HA (USS/HA) n'existaient pas et ont été créées par AERAMR. Elles ont ensuite été renforcées pour être encore plus actives.	Sont rapportées les Unités Spécialisées de Services d'HA (USS/HA) ayant effectué un progrès selon les échelles de scores définies par le projet.
	3.2b. Nombre de personnes (h/f) formées dans des institutions/organisations de	<i>Nombre d'organisations d'AEPHA renforcées</i>	228	<b>228</b>	0	Des personnes ayant divers profils ont été renforcées : leaders naturels, membres des USS/HA, facilitateurs/trices, etc.	

Outcomes du Fonds ANE	Indicateurs du Fonds ANE	Indicateurs APB correspondants	Cibles finales	Résultats finaux	Ecart résultats finaux/cibles	Justification des écarts	Observations sur l'indicateur
	mise en œuvre des campagnes CCC formées	<i>Nombre de personnes formées dans des institutions d'AEPHA</i>	1.930 dont 1.300 femmes	<b>2.430</b> <b>dont 88 femmes</b> (34 < 35 ans) ; 2.342 hommes (1.314 < 35 ans)	+500	Des ayant divers profils personnes ont été renforcées : leaders naturels, membres des USS/HA, facilitateurs/trices, etc. Malheureusement si ces derniers ont été plus nombreux qu'estimés à être formés, il y a eu moins de femmes qui ont postulé qu'escomptées.	
<b>4. Gouvernance dans le secteur AEPHA améliorée favorisant un environnement propice aux partenariats public-privé et aux initiatives de développement de produits/services AEPHA</b>	4a. Progrès dans l'amélioration de l'alignement du secteur		3,5	<b>2,5</b>	-1,5	Les organisations se sont maintenues au même niveau qu'initialement selon une auto-enquête renseignées par 27 organisations sur 45.	Sont rapportées les organisations ayant effectué un progrès selon les échelles de scores définis par le projet.
	4b. Nombre de Partenariats Public-Privés fonctionnels		1	<b>1</b>	0	PNE La contractualisation avec la start-up Ets Cercle d'Innovations en Informatique et Electronique (C2I) permet un partenariat innovant de géolocalisation et de détection des pannes ou fuites d'eau sur les réseaux d'eau.	



Outcomes du Fonds ANE	Indicateurs du Fonds ANE	Indicateurs APB correspondants	Cibles finales	Résultats finaux	Écarts résultats finaux/cibles	Justification des écarts	Observations sur l'indicateur
<b>de qualité pour tous</b>							
4.1 Associations des Consommateurs d'Eau Potable capables d'assurer la veille citoyenne pour la bonne gouvernance dans l'AEPHA	4.1a. Nombre d'actions de Contrôle Citoyen de l'Action Publique menées par les Associations des Consommateurs d'Eau Potable		34	<b>46</b>	+12	L'activité du projet VGO et l'engouement des Communes notamment sur la reddition de compte a permis de faire plus d'activités que prévu (3 rapports de la société civile sur l'état du secteur de l'eau par le CANEA, 28 séances de reddition de comptes, 10 rapports d'activités / alternatifs des ACEP + 5 initiatives entreprises par les ANE pour influencer/faciliter les politiques).	
4.2 Principes de bonne gouvernance adoptés et mis en œuvre par l'ensemble des acteurs intervenants dans l'AEPHA	4.2a. Progrès dans l'influence des politiques AEPHA par les ANE		1	<b>1</b>	0	Au début du projet le niveau d'influence du CANEA sur les politiques AEPHA était de 3/5, il est désormais de 4/5, il a donc progressé.	Le CANEA a obtenu un score d'au moins 4 sur l'échelle de score de 5 concernant son niveau d'influence sur les politiques AEPHA.
	4.2b. Pourcentage des interpellations traitées par les autorités responsables de la fourniture du service AEPHA		25%	<b>63%</b>	+38%	L'engouement des Communes boosté par le projet VGO a fait que sur les 98 interpellations reçues sur la plateforme AlertEau (pannes des ouvrages, éloignement, disponibilité de l'eau, prix de l'eau et disponibilité des fontainiers)	

Outcomes du Fonds ANE	Indicateurs du Fonds ANE	Indicateurs APB correspondants	Cibles finales	Résultats finaux	Ecart résultats finaux/cibles	Justification des écarts	Observations sur l'indicateur
						62 ont été traitées dont 41 dans les 10 jours ouvrables (41%).	
4.3 Principes et approches Partenariats Public-Privés promus et renforcés	4.3a. Nombre d'initiatives Partenariats Public-Privés développées		18	<b>14</b>	-4	Des initiatives de partenariats public-privés ont été développées lors de la mise en place des sanimarchés dans les différentes Communes. Toutefois, certains n'ont pas prospéré, par exemple le sanimarché Agbangnizoun la STBV n'ont pas vu le jour.	
4.4 Droits et intérêts stratégiques des femmes et des jeunes promus dans la gestion de l'AEPHA	4.4a. Pourcentage de femmes et jeunes occupant des postes clés au sein des structures/organe s de gouvernance du secteur AEPHA		40%	<b>34%</b>	-6%	Au sein des ACEP mises en place par le PNE, les postes de responsabilité sont occupés à 34% par les femmes et les jeunes hommes mais il n'y a pas eu de candidatures additionnelles.	

## 11.8. Annexe 8 : Agrégation des résultats liés aux activités Covid-19

En mars 2020, la pandémie du Coronavirus (Covid-19) a fait son apparition au Bénin et des séries de mesures ont été prises par le Gouvernement afin d'en limiter la propagation au sein de la population.

Pour apporter son appui au Gouvernement, l'Ambassade du Royaume des Pays-Bas (APB) s'est concertée avec la SNV pour l'adaptation du plan de travail annuel 2020 du Fonds ANE au contexte de crise de Coronavirus. Aussi, les organisations exécutantes (OEs) des composantes AEPHA et GIRE du Fonds ANE ont-elles été invitées à reprogrammer et accélérer la mise en œuvre de leurs activités tout en y intégrant des activités spécifiques additionnelles liées au contexte Covid-19.

Par ailleurs, la SNV a identifié des actions ciblées complémentaires ayant une valeur ajoutée certaine pour la prévention de la Covid-19 et en a confié l'exécution à 2 OEs de projets AEPHA de petite taille arrivés à terme et ayant fait preuve d'une meilleure performance (qualité des résultats et des processus conduits). D'une durée de 4 mois (septembre – décembre 2020), ces 2 projets de riposte à la pandémie du Coronavirus s'inscrivent donc dans le cadre des priorités nationales et de celles de l'APB et sont mis en œuvre par :

1. AProDESE ONG dans 4 communes du Borgou (Parakou, Pèrèrè, N'Dali et Tchaourou)
2. SIA N'SON ONG dans 3 communes de l'Alibori (Kandi, Karimama et Malanville)

Le tableau ci-dessous présente les résultats agrégés des OEs des 2 projets de riposte à la Covid-19 et ceux des activités de riposte à la Covid-19 menées par les projets des composantes AEPHA et GIRE en 2020. Les valeurs des indicateurs sont désagrégées par genre et par milieu d'intervention. Les femmes correspondent à 52% des personnes (normes du Bénin). Les zones d'intervention des deux projets de riposte à la pandémie de la Covid-19 se situent principalement en milieu rural tout comme celles des projets GIRE de VNG, CIDR et Protos, tandis que les projets AEPHA de Helvetas, Oxfam et Protos sont principalement en milieu urbain. Seuls les 2 projets Covid-19 avaient déterminés des cibles finales à atteindre pour fin décembre 2020.

Outcomes Covid du Fonds ANE	Indicateurs Covid du Fonds ANE	Indicateurs APB correspondants	Cibles Covid finales	Résultats Covid	Commentaires sur les résultats atteints
<b>R1.1</b> : Des ouvrages d'eau potable sont réalisés / réparés / réhabilités et mis en service	1.1.1. Nombre d'équivalents point d'eau (EPE) additionnels créés de manière durable	a. (facilités) Nombre de points d'eau construits / réhabilités	<b>33</b> en milieu rural	<b>72</b>  <b>Rural = 51</b> <b>Urbain = 21</b>	Les 2 projets Covid ont réalisé des postes d'eau autonomes (PEA), des bornes fontaines (BF) et réhabilité / réparé des forages équipés de pompe à motricité humaine (FPM). Les 2 projets (AEPHA et GIRE) mis en œuvre par Protos et ses partenaires ont également permis la réparation / réhabilitation de 32 FPM. <i>Le résultat de cet indicateur est également agrégé dans le tableau de résultats AEPHA détaillés ci-dessus (Annexe 7) au niveau de l'indicateur APB a. Nombre de points d'eau construits / réhabilités.</i>
	1.1.2. Nombre de personnes (f/h) additionnelles	A. Nombre de personnes utilisant des services	<b>8.250</b>	<b>18.000</b> <b>dont 9.400</b> <b>femmes</b>	72 EPE ont été créées. La norme béninoise de 250 personnes par EPE est appliquée. Ces ouvrages d'approvisionnement en eau potable

Outcomes Covid du Fonds ANE	Indicateurs Covid du Fonds ANE	Indicateurs APB correspondants	Cibles Covid finales	Résultats Covid	Commentaires sur les résultats atteints
	utilisant des services d'alimentation en eau	d'alimentation en eau potable gérés en toute sécurité	<b>dont 4.300</b> femmes en milieu rural	<b>Rural = 12.750</b> dont 6.650 <b>Urbain = 5.250</b> dont 2.750 femmes	ont un niveau de service considéré comme basique. <i>Le résultat de cet indicateur est également agrégé dans le tableau de résultats AEPHA détaillés ci-dessus (Annexe 7) au niveau de l'indicateur APB A. Nombre de personnes utilisant des services d'alimentation en eau potable gérés en toute sécurité.</i>
<b>R1.2</b> : Des ménages qui ont réalisé et utilisent des dispositifs de lavage des mains (DLM) à moindre coût	1.2.1. Nombre de DLM réalisés par les ménages		<b>18.550</b> en milieu rural	<b>33.100</b>  <b>Rural = 32.500</b> <b>Urbain = 600</b>	Outre les projets Covid qui ont appuyé la réalisation d'un DLM par ménage ciblé, les populations des zones d'intervention des projets de Helvetas et CIDR ont aussi fourni cet appui.
<b>R2.1</b> : Des ménages ont opéré un changement positif de comportements en matière d'HA	2.1.1. Nombre personnes (f/h) touchées par les campagnes de CCC (processus de contamination par le coronavirus et aux mesures de prévention, lavage des mains à l'eau et au savon aux moments critiques, TED, etc.)		<b>154.500</b> <b>dont 80.300</b> <b>femmes</b> en milieu rural	<b>382.400</b> <b>dont 198.850</b> <b>femmes</b>  <b>Rural = 284.860</b> dont 148.130 femmes <b>Urbain = 97.540</b> dont 50.720 femmes	La majeure partie de ces personnes touchées l'ont été directement lors de sensibilisations directes mais d'autres l'ont été par le biais de sensibilisations radiophoniques (environ 30.000 rapportées ici). Par ailleurs, au moins 5 campagnes de sensibilisation / émissions radios ont été menées par les projets AEPHA et GIRE de Protos sur la prévention Covid mais le nombre de personnes touchées n'a pas pu être estimé avec précision. <i>Le résultat de cet indicateur est également agrégé dans le tableau de résultats AEPHA détaillés ci-dessus (Annexe 7) au niveau de l'indicateur de SNV 3.1a. Nombre de personnes (f/h) touchées par les campagnes CCC (lavage des mains à l'eau et au savon aux moments critiques, maintien de l'état FDAL, etc.).</i>
	2.1.2. Nombre de personnes (f/h) qui utilisent les dispositifs de lavage des mains	Nombre de personnes utilisant des équipements pour se laver les mains avec de		<b>78.900</b> <b>dont 41.000</b> <b>femmes</b> en milieu rural	<b>75.530</b> <b>dont 37.700</b> <b>femmes</b> en milieu rural

Outcomes Covid du Fonds ANE	Indicateurs Covid du Fonds ANE	Indicateurs APB correspondants	Cibles Covid finales	Résultats Covid	Commentaires sur les résultats atteints
		l'eau et du savon - résultat CCC (3)			<i>l'ancien indicateur de APB : Nombre de personnes utilisant des équipements pour se laver les mains avec de l'eau et du savon - résultat CCC (3).</i>
	2.1.3. Nombre de <b>ménages</b> dotés de kits de riposte à la pandémie du Coronavirus		<b>950</b> en milieu rural	<b>1.715</b> <b>Rural = 1.415</b> <b>Urbain = 300</b>	Les projets Covid ont distribué des kits composés de masques protecteurs et bidons avec couvercle tandis que les projets AEPHA et GIRE ont distribué des dispositifs de lavage des mains (DLM) avec savon et notamment à des personnes handicapées.
	2.1.3. <b>bis</b> Nombre de <b>personnes</b> dotés de kits de riposte à la pandémie du Coronavirus		<b>5.700</b> <b>dont 2960 femmes</b> en milieu rural	<b>30.800</b> <b>dont 16.000 femmes</b> <b>Rural = 29.000</b> dont 15.080 femmes <b>Urbain = 1.800</b> dont 920 femmes	Il s'agit du nombre de personnes des ménages considérés à l'indicateur ci-dessus, ainsi que des personnes supplémentaires qui ont été individuellement dotées de masques, de gels hydroalcooliques, etc.
	2.1.4. Nombre d'outils/supports informatifs distribués		<b>1.740</b>	<b>5.960</b> <b>Rural = 3.550</b> <b>Urbain = 2.410</b>	Des cahiers avec messages informatifs sont distribués à des écoliers, des t-shirts et casquettes sont distribués aux lauréats de jeux concours radiophoniques, et de nombreuses affiches / posters / bâches informatives / indicatrices sont installés.
<b>R2.2</b> : Le cadre de vie des populations des localités d'intervention est assaini	2.2.1. Nombre de localités ayant un dispositif fonctionnel d'assainissement du cadre de vie		<b>465</b> en milieu rural	<b>454</b> en milieu rural	Les projets de AProDESE et SIA N'SON ont installé des Comités Locaux d'Assainissement (CLA) dans plusieurs localités. Certains n'ont pas été fonctionnels car la mobilité de la population a rendu difficile la poursuite des activités par les CLA et Leaders Naturels (LN) au sein des localités.
	2.2.2. Nombre de personnes vivant dans les localités dont le cadre de vie est assaini		<b>133.200</b> <b>dont 69.250 femmes</b> en milieu rural	<b>140.100</b> <b>dont 72.850 femmes</b> en milieu rural	Le dénombrement basé sur l'actualisation de la population des localités bénéficiant d'un CLA (de 2013 à 2020, selon les résultats du RGPH4) a permis de dénombrer plus de personnes vivant dans les localités dotées d'un

Outcomes Covid du Fonds ANE	Indicateurs Covid du Fonds ANE	Indicateurs APB correspondants	Cibles Covid finales	Résultats Covid	Commentaires sur les résultats atteints
					dispositif fonctionnel d'assainissement du cadre de vie qu'estimées.
<b>R3.1</b> : Les usager(e)s des institutions et lieux publics observent les mesures barrières édictées par les autorités gouvernementales	3.1.1. Nombre personnes (f/h) usagères des institutions et lieux publics touchés par les campagnes de CCC relatives à l'observance des mesures barrières à la propagation du Coronavirus		<b>18.800</b> <b>dont 9.800 femmes</b> en milieu rural	<b>60.400</b> <b>dont 31.400 femmes / filles</b>  <b>Rural = 48.900</b> dont 25.400 femmes <b>Urbain = 11.500</b> élèves dont 6.000 filles	Les personnes usagères des institutions/lieux publics ont été touchées par les campagnes CCC des 2 projets Covid. Ce sont notamment celles effectuées dans les marchés ciblés qui ont permis de toucher une plus large cible supplémentaire. Le projet AEPHA mis en œuvre par Helvetas a quant à lui permis de sensibiliser des élèves en milieu urbain et celui de Oxfam a procédé à 8 campagnes de sensibilisation au niveau des marchés et des places publiques, mais le nombre de personnes sensibilisées étant difficile à estimer, il n'est pas rapporté ici.
	3.1.2. Pourcentage de personnes (f/h) usagères des institutions / lieux publics qui respectent les mesures barrières		<b>80%</b>	<b>67%</b>	Ce taux correspond aux personnes (f/h) touchées par les sensibilisations au niveau des institutions/lieux publics et qui respectent au moins 2 des 3 mesures ci-dessous : <ul style="list-style-type: none"> <li>o Port du masque protecteur</li> <li>o Respect du lavage systématique des mains</li> <li>o Respect de la distanciation sociale d'au moins 01 mètre entre les marchands, les élèves ou les fidèles des lieux de culte</li> </ul>
<b>R3.2</b> : Des personnes (f/h) usagères des institutions / lieux publics ont accès aux kits de riposte à la pandémie du Coronavirus	3.2.1. Nombre de kits d'hygiène & assainissement, conformes aux standards techniques mis en place		<b>555</b> en milieu rural	<b>2.050</b>  <b>Rural = 760</b> <b>Urbain = 1.290</b>	Il s'agit de 2.050 DLM améliorés ou semi améliorés distribués avec du savon (liquide, en boule ou en pain), et / ou des gels hydroalcooliques (près de 1.000 flacons distribués), des thermomètres laser (50 distribués), des masques (plus de 15.000 distribués).
	3.2.2. Nombre d'institutions / lieux publics ayant été dotés de kits d'hygiène & assainissement		<b>225</b> en milieu rural	<b>535</b>  <b>Rural = 350</b> <b>Urbain = 185</b>	De nombreuses institutions comme des écoles primaires, CEG, Mairies, Bureaux d'arrondissement, Centre de promotion sociale, Centres de santé, Commissariats, et lieux publics tel que des marchés, mosquées, etc. ont reçu les kits.

Outcomes Covid du Fonds ANE	Indicateurs Covid du Fonds ANE	Indicateurs APB correspondants	Cibles Covid finales	Résultats Covid	Commentaires sur les résultats atteints
	3.2.4. Existence d'un dispositif de renouvellement/disponibilité/fonctionnalité des kits d'hygiène & assainissement mis en place dans les institutions / lieux publics		<b>280</b> en milieu rural	<b>220</b> en milieu rural	Les 136 Comités de gestion et de renouvellement des kits d'HA (CGRK-HA) mis en place par AProDESE sont fonctionnels au niveau des institutions / lieux publics et les membres sont formés. Quant au projet mis en œuvre par SIA N'SON, sur les 148 institutions des trois communes, 84 ont nommé un point focal et un dispositif de renouvellement des kits (notamment le savon) fonctionnel.



## 11.9. Annexe 9 : Détails des résultats finaux GIRE - « Results area 2: IWRM »

Les indicateurs des outcomes clé 1 et 2 du Fonds ANE et des indicateurs de APB apparaissent sur la page IATI GIRE du Fonds ANE.

- *Outcome clé 1.* : Capacités de résilience et d'adaptation des populations aux changements climatiques améliorées dans le delta de l'Ouémé, en particulier le delta côtier
- *Outcome clé 2.* : Valorisation économique des ressources en eau réalisée

Les indicateurs des autres outcomes et outputs, y inclus les résultats des indicateurs APB correspondants, sont renseignés au niveau des pages IATI des organisations qui y contribuent.

Les valeurs des indicateurs sont non cumulées, désagrégées en genre, les femmes correspondent à 52% des personnes (normes du Bénin). Concernant les projets GIRE, tous interviennent principalement en milieu rural, exception faite de Porto-Novo au niveau du projet PSL Eau.

Au début du projet dans notre système de S&E au niveau de nos outcomes clés, nous ne comptons pas les personnes touchées mais uniquement les personnes qui affichent un changement de comportement / adoptent des mesures GIRE. Afin de s'arrimer aux indicateurs de APB, notre indicateur clé 1a. considère les personnes ayant adopté / bénéficié des mesures collectives (impact au niveau du village / au niveau d'un groupe) mises en œuvre par les projets (reboisement, digue, surcreusements, etc.) et celles individuelles (impact au niveau de chaque ménage) implémentées (fascines, diguettes, drains, etc.).

Les tableaux ci-dessous sont renseignés en se basant sur les données communiquées par les organisations. L'analyse des données de **l'étude finale** est en cours et devra permettre d'obtenir les chiffres définitifs pour les outcome clés 1a. et 2a.

### • Détails des résultats finaux GIRE du Fonds ANE comme rapportés par les OEs

Outcomes du Fonds ANE	Indicateurs du Fonds ANE	Indicateurs APB correspondants	Cibles finales	Résultats finaux	Ecart résultats finaux / cibles	Justification des écarts	Observations sur l'indicateur/ le résultat
<b>1. Capacités de résilience et d'adaptation des populations aux</b>	1a. Nombre de personnes (f/h) vivant dans le Delta qui ont adopté /bénéficié des mesures efficaces de	A. Nombre de personnes bénéficiant d'une meilleure gestion des bassins versants et de la	<b>300.000</b> <b>dont</b> <b>156.000</b> <b>femmes</b>	<b>377.000</b> <b>dont</b> <b>196.000</b> <b>femmes</b>	<b>+77.000</b>	Le dépassement de la cible est dû à l'impact des actions pilotes réalisées par le projet PSL Eau qui a dépassé ce qui était initialement prévu. Par ailleurs, les communautés étant déjà dans la dynamique	Il s'agit des personnes qui ont été impactées directement et indirectement par la mise en œuvre des actions pilotes au niveau collectif

Outcomes du Fonds ANE	Indicateurs du Fonds ANE	Indicateurs APB correspondants	Cibles finales	Résultats finaux	Écarts résultats finaux / cibles	Justification des écarts	Observations sur l'indicateur/ le résultat
<b>changements climatiques améliorés dans le delta de l'Ouémé, en particulier le delta côtier</b>	résilience et d'adaptation aux changements climatiques	sécurité des deltas				traditionnelle de surveillance du niveau d'eau, elles se sont beaucoup intéressées au SAPC : plus de <b>72.000</b> personnes supplémentaires (sans doublons) du projet PSL Eau ont une bonne connaissance et appliquent le SAP Communautaire installé par le projet, contre 30.000 ciblées. A noter qu'aucune personne impactée n'est rapportée concernant le SAPC mis en œuvre par le projet GIRE-PSE car les balises ont été installées et les sensibilisations ont été faites lors de la crue de 2021 donc il n'a pas encore servi.	(village) et des aménagements softs au niveau individuel (ménage) des différents projets (désencombrement des canaux, reboisement, digues, surcreusements, fascines, etc.).
	1b. Taux de réduction des préjudices liés aux phénomènes de changements climatiques	-	<b>25%</b>	<i>Non renseigné</i>	-		Le résultat devait être renseigné par suite de la réalisation de l'étude finale du projet par SNV en 2021. Toutefois, cette étude est arrivée tout juste à la fin des projets GIRE ce qui était trop tôt pour espérer calculer véritablement l'impact.

Outcomes du Fonds ANE	Indicateurs du Fonds ANE	Indicateurs APB correspondants	Cibles finales	Résultats finaux	Ecart résultats finaux / cibles	Justification des écarts	Observations sur l'indicateur/ le résultat
		b. (projets) Nombre de pays appuyés dans la gestion de l'eau	<b>1</b>	<b>1</b>	<b>0</b>	Il s'agit du Bénin.	Il faut noter que ce résultat est le même tous les ans pour l'Assistance Technique et pour le Fonds Acteurs Etatiques.
1.1 Systèmes innovants/ efficaces pour la gestion des inondations/sécheresses mis en place dans le sous bassin de la BMVO	1.1a. Fonctionnalité des systèmes de gestion/réduction des risques liés aux inondations/sécheresses réalisés et fonctionnels		<b>1</b>	<b>1</b>	<b>0</b>	Le Système d'Alerte Précoce Communautaire (SAPC) du projet PSL Eau, qui est un système de gestion/réduction des risques liés aux inondations, est développé et fonctionnel dans plus d'une trentaine de villages avec la solution de balises (25) pour le renforcement des capacités de surveillance et de plateforme locale pour l'alerte au niveau local. Dans le sillage du projet PSL Eau, le projet GIRE-PSE a installé en novembre 2021 6 balises au niveau de 6 villages de sa zone d'intervention.	
	1.1b. Nombre de personnes (f/h) appuyées par des projets de résilience aux inondations / sécheresses	c. Nombre de personnes appuyées par des projets de protection contre les inondations	<b>240.000 dont 124.000 femmes</b>	<b>536.000 dont 279.000 femmes</b>	<b>+296.000</b>	Pour le projet GIRE-PSE, l'augmentation de leurs résultats est due aux émissions radios animées par des relais communautaires qui sensibilisent largement leur entourage sur leur passage à la radio.	Les personnes du projet GIRE-PSE ne se cumulent pas avec celles de l'indicateur 1.2a. ni par année : le projet vise la réduction du flux hydrique et intervient

Outcomes du Fonds ANE	Indicateurs du Fonds ANE	Indicateurs APB correspondants	Cibles finales	Résultats finaux	Ecart résultats finaux / cibles	Justification des écarts	Observations sur l'indicateur/ le résultat
						<p>Pour le PSL Eau, c'est l'engouement autour SAPC qui a permis de dépasser la cible prévue. De ces personnes 129.000 personnes, plus de 92.000 ont une bonne connaissance et appliquent le SAPC inondation. Concernant le SAPC mis en œuvre par PSE-GIRE, les 6 balises ont été installées et les sensibilisations ont été effectuées en novembre 2021 dans 6 villages.</p>	<p>principalement au niveau des zones plateaux de la BMVO dans une logique de réduction du ruissellement (érosion) mais leurs sensibilisations à la radio et par les animateurs concernent aussi l'inondation. Sur les personnes touchées par le SAPC, celles qui ont démontré lors de l'étude une bonne connaissance et qui l'appliquent contribuent à l'indicateur 1a. de SNV et A. de l'APB et sont donc aussi rapportées à ce niveau.</p>
		a. (plan) Nombre de personnes bénéficiant des plans opérationnels de gestion intégrée	<b>200.000</b> <b>dont</b> <b>104.000</b> <b>femmes</b>	<b>400.000</b> <b>dont</b> <b>208.000</b> <b>femmes</b>	<b>+200.000</b>	<p>La communication digitale, la radio, les médias et les approches par les facilitateurs d'opération ont favorisé l'atteinte d'une cible plus large ont permis de créer de l'engouement au-delà des</p>	<p>Certaines de ces personnes contribuent également à l'indicateur 1a. de SNV et A. de l'APB et sont donc aussi rapportées à ce</p>

Outcomes du Fonds ANE	Indicateurs du Fonds ANE	Indicateurs APB correspondants	Cibles finales	Résultats finaux	Ecart résultats finaux / cibles	Justification des écarts	Observations sur l'indicateur/ le résultat
		des ressources en eau				attentes prévues. Toutefois, le dépassement de la cible s'explique surtout par le fait que le projet GIRE-PSE a finalement mis en place 18 CCE couvrant l'ensemble de sa zone d'intervention (170.000 personnes) et chacun a élaboré un plan GIRE (non prévu initialement) et certaines actions ont déjà pu être mises en œuvre.	niveau (sans doublons).
1.2 Mesures de préventions contre l'érosion dans le sous bassin de la basse et Moyenne vallée de l'Ouémé mises en place	1.2a. Nombre de personnes (f/h) appuyées par des projets de prévention contre l'érosion	e. Nombre de personnes appuyées par des projets de protection des bassins versants	<b>170.000 dont 88.000 femmes</b>	<b>394.500 dont 205.000 femmes</b>	<b>+224.500</b>	Cette augmentation de personnes touchées est due à l'engouement autour des émissions radios.	Ces personnes ne se cumulent pas avec celles de l'indicateur 1.1b ni par année. Les personnes sont appuyées / touchées sur l'inondation et l'érosion par des communications à la radio ou par des sensibilisations directes.
	1.2b. Superficies (nombre d'hectares) protégées contre l'érosion		<b>1.900</b>	<b>7.900</b>	<b>+6.000</b>	La cible est dépassée notamment parce que le projet PSL Eau n'avait pas ciblé de résultat mais il s'avère que leurs 10 actions pilotes réalisées ont par ailleurs permis une régulation du système	Il s'agit d'une estimation des projets (souvent grâce au SIG) des superficies protégées par les aménagements réalisés grâce aux

Outcomes du Fonds ANE	Indicateurs du Fonds ANE	Indicateurs APB correspondants	Cibles finales	Résultats finaux	Ecart résultats finaux / cibles	Justification des écarts	Observations sur l'indicateur/ le résultat
						d'eau sur une superficie de plus de 5.000 hectares dont 4.000 hectares de superficie agricole impactées.	projets (reboisements, aménagements softs, surcreusements, etc.).
1.3 Volet communication du programme de gestion des ressources en eau du delta côtier exécuté	1.3a. Nombre de personnes (f/h) qui ont changé de comportements par suite des actions de communication relatives à la gestion des ressources en eau du delta côtier		<i>Non renseigné</i>	-	-	<i>Des sensibilisations ont été menées mais cet indicateur est non renseigné en tant que tel.</i>	
1.4 Sites d'écosystèmes restaurés et protégés	1.4a. Nombre de sites restaurés ou protégés		<b>5 (100 hectares)</b>	<b>5 (93 hectares)</b>	<b>0 (-7 hectares)</b>	Le projet NVW et ses 5 PAC Projets mis en œuvre ont permis de nombreuses actions (reboisement avec la décrue, débouchage des canaux en fin de saison sèche, etc.) mais celles-ci s'étalent sur un maximum de 93 hectares.	On peut noter en plus que le projet NVW a réalisé une carte détaillée de l'occupation des sols associée à des informations graphiques de la diversité des services écosystémiques associés aux grands types d'occupation des sols de la plaine inondable a été élaborée.

Outcomes du Fonds ANE	Indicateurs du Fonds ANE	Indicateurs APB correspondants	Cibles finales	Résultats finaux	Ecart résultats finaux / cibles	Justification des écarts	Observations sur l'indicateur/ le résultat
<b>2. Valorisation économique des ressources en eau réalisée</b>	2a. Nombre de personnes (f/h) bénéficiant de l'exploitation durable des ressources en eau	A. Nombre de personnes bénéficiant d'une meilleure gestion des bassins versants et de la sécurité des deltas	<b>10.000</b>	<b>8.700</b>	<b>-1.300</b>	L'écart s'explique notamment car le projet NVW a appuyé beaucoup d'entrepreneurs mais ne sont considérés que ceux dont les activités se rapportent concrètement à la GIRE (exploitants de jacinthe d'eau, artisan-piroguiers, éco-tourisme, etc.). Le projet de CIDR a quant à lui appuyé le développement de la filière sable. A noter que le projet PSL Eau n'a pas appuyé directement des exploitants mais beaucoup ont été impactés positivement par les actions du projet comme les agriculteurs (idem pour les deux autres projets).	
2.1 Plan de distribution et d'utilisation des ressources en eau entre les utilisateurs appliqué	2.1a. Nombre d'utilisateurs respectant le plan de distribution de l'eau	a. (plan) Nombre de personnes bénéficiant des plans opérationnels de gestion intégrée des ressources en eau	<i>Non renseigné</i>	-		<i>Cet indicateur n'est pas renseigné car aucun projet mis en œuvre n'a finalement pris ces mesures.</i>	
2.2 Ressources en eau exploitées de façon durable	2.2a. Nombre de projets d'exploitation durable des ressources en		<b>3</b>	<b>9</b>	<b>+6</b>	Le projet GIRE-PSE a pu finalement aménager 5 sites d'exploitation durable de sable : construction d'aires de stockage et équipement des	



Outcomes du Fonds ANE	Indicateurs du Fonds ANE	Indicateurs APB correspondants	Cibles finales	Résultats finaux	Ecart résultats finaux / cibles	Justification des écarts	Observations sur l'indicateur/ le résultat
	eau mis en œuvre					exploitants en matériel (barques motorisées, pelles, câble à traction, bassines, etc.). De plus, le projet NVW a permis le développement de 4 sites de collecte de jacinthe d'eau (1 site par commune) et ces groupements ont également été équipés.	
<b>3. Gouvernance des gestions des ressources en eau dans le sous bassin de la BMVO améliorée</b>	3a. Progrès dans la mise en œuvre de la politique et de la stratégie nationale de gestion des ressources en eau		<b>45</b>	<b>50</b>	<b>+5</b>	Le projet VGO a finalement installés 2 CLE non prévus initialement, et les autres projets ont tous mis en place et rendu fonctionnels plus de structures de préfiguration des CLE que prévu.	Sont considérés pour le résultat de cet indicateur les CLE du projet VGO et les structures de préfigurations mises en place par les différents projets et dont la dénomination varie : - NVW = Comité Civile de Concertation (CCC) - GIRE-PSE = Comité Communautaire de l'Eau (CCE) - PSL Eau = Cadre de Concertation (CC)
	3b. Progrès dans la prise en compte des intérêts stratégiques des		<b>2</b>	<b>2</b>	<b>0</b>	Le CNE n'est toujours pas fonctionnel et la plateforme Delta n'est toujours pas établie mais 2 CLE ont été créées par le projet VGO et ont permis de faire progresser le degré et	

Outcomes du Fonds ANE	Indicateurs du Fonds ANE	Indicateurs APB correspondants	Cibles finales	Résultats finaux	Ecart résultats finaux / cibles	Justification des écarts	Observations sur l'indicateur/ le résultat
	femmes et des jeunes					niveau de participation des femmes et des jeunes dans le dialogue et les prises de décisions. Même si non mesuré, on pourrait considérer plus largement que l'ensemble des structures de préfiguration des CLE (48) mises en place par les autres projets permettent également d'y contribuer les membres étant au moins mixtes en âge et genre.	
		B. Degré de mise en œuvre de la gestion intégrée des ressources en eau (0-10)	<b>10</b>	<b>8</b>	<b>8</b>	Le score pour la composante GIRE du Fonds ANE est de 8 et concerne uniquement les localités d'intervention du Fonds ANE. Les localités d'intervention des 3 projets ont été évaluées : chacune dispose d'un plan communautaire GIRE qui a été approuvé par les autorités compétentes et dont la mise en œuvre s'est poursuivie en 2021.	
3.1 Veille de l'opérationnalisation de la GIRE assurée efficacement par les ANE	3.1a. Nombre de plaidoyers qui ont donné des résultats satisfaisants		<b>2</b>	<b>3</b>	<b>+1</b>	Les plaidoyers du projet VGO ont porté leurs fruits plus que prévu : celui sur les CLE a abouti à un accord de principe des acteurs sur la démarche de mise en place des CLE en cours de finalisation et à l'adoption	

Outcomes du Fonds ANE	Indicateurs du Fonds ANE	Indicateurs APB correspondants	Cibles finales	Résultats finaux	Ecart résultats finaux / cibles	Justification des écarts	Observations sur l'indicateur/ le résultat
						d'un plan de rédaction du manuel de mise en place des CLE au Bénin. De plus, le projet VGO a lancé un appel via le site web du PNE lors de la Journée Mondiale de l'Eau pour interpeller les autorités sur la nécessité d'actualiser la loi portant gestion de l'eau. À la suite de cela, la DGEau a conduit un processus d'évaluation de cette loi (rapport disponible). Il y a aussi eu des formations (par le projet VGO) de renforcement des capacités des ANE sur la veille en matière de GIRE. Ces formations ont pu contribuer aux plaidoyers.	
3.2 Concertation au sein des espaces de gestion des ressources en eau améliorée	3.2a. Pourcentage de mesures contenues dans le Plan Delta de Ouémé (PDO) appropriées par les membres de la Plateforme Delta		<b>60%</b>	<b>0%</b>	<b>-60%</b>	La plateforme Delta n'est pas établie donc il n'y a pas de résultats concrets pour cet indicateur. Toutefois, on note de nombreux échanges et la participation des ANE (notamment le projet VGO) pour l'élaboration du Plan Delta.	
3.3 Des outils de gestion des ressources en	3.3a. Nombre d'outils techniques ou de		<b>2</b>	<b>2</b>	<b>0</b>	Dans le cadre de la mise en œuvre des recommandations des Plans d'actions des CLE, les	

Outcomes du Fonds ANE	Indicateurs du Fonds ANE	Indicateurs APB correspondants	Cibles finales	Résultats finaux	Ecart résultats finaux / cibles	Justification des écarts	Observations sur l'indicateur/ le résultat
eau sont testés et les leçons apprises capitalisées et partagées	financement de la GIRE testés					CLE de Assanto et Gbadohouin installés par le projet VGO ont testé et mis en œuvre une initiative de gestion des conflits dans la transhumance développée avec les usagers, ainsi qu'une initiative de gestion durable des terres et ressources en eau (reboisement des berges).	
3.4 Droits et intérêts stratégiques des femmes et des jeunes promus dans les actions GIRE	3.4a. Nombre d'emplois créés en faveur des femmes et des jeunes grâce aux actions de la GIRE		<b>1.550</b>	<b>1.814</b> dont 1.239 emplois pour les femmes (652 < 35 ans) et 575 pour les jeunes hommes	<b>+264</b>	Les travaux en HIMO des actions pilotes du projet PSL Eau ont permis à plus de de femmes et de jeunes que prévu d'avoir un emploi. A cela s'ajoute les femmes et les jeunes des membres des CLOACES du projet GIRE-PSE qui n'étaient pas prévus initialement et les femmes et jeunes hommes exploitants de sables qui ont été dotés en matériel et formés pour aider les communautés à poursuivre les aménagements softs. Enfin, les jeunes et femmes collecteurs de jacinthe et entrepreneurs des bulles d'entreprises du projet NWV sont aussi dénombrés. Ne sont rapportés ici que les emplois pour les femmes et les jeunes mais <b>725</b> autres	Ces emplois ne sont pas tous des équivalents temps plein.

Outcomes du Fonds ANE	Indicateurs du Fonds ANE	Indicateurs APB correspondants	Cibles finales	Résultats finaux	Ecart résultats finaux / cibles	Justification des écarts	Observations sur l'indicateur/ le résultat
						emplois sont créés. A noter que ce ne sont pas forcément des emplois plein temps.	
	3.4b. Pourcentage de femmes et jeunes occupant des postes clés au sein des structures locales de gestion concertée des ressources en eau		<b>40%</b>	<b>47%</b>	<b>+7%</b>	On note un certain engouement des femmes et des jeunes au sein des CLE et structures de préfigurations mises en place par les projets GIRE (il s'agit de nouvelles structures et CLE).  Le projet PSL Eau quant à lui ne mesure pas concrètement cet indicateur mais sur 77% de membre total jugés actifs par leurs paires au sein de leur CC-GIRE, 51% sont des femmes et jeunes.  Par ailleurs, la configuration des CCC et GMC n'est pas statique et dépend des thèmes, ce qui fait que le projet NVW n'a pas évalué ce taux.	

Le tableau ci-dessous résume les résultats finaux des indicateurs principaux de l'APB.

Indicateurs clés APB pour GIRE	Indicateurs GIRE du Fonds ANE correspondant	Valeurs cibles finales pour le Fonds	Résultats quantitatifs finaux	% atteint par rapport à la cible finale	Justification des écarts
A. Nombre de personnes bénéficiant d'une meilleure	1a. Nombre de personnes (f/h) vivant dans le Delta qui ont adopté / bénéficié	<b>300.000</b> dont 156.000 femmes	<b>377.000 dont 196.000 femmes en milieu rural</b>	126%	L'écart s'explique par le fait que les réalisations ont parfois touchées plus de personnes que

gestion des bassins versants et de la sécurité des deltas	des mesures efficaces de résilience et d'adaptation aux changements climatiques				prévues. De même, plus de 72.000 personnes supplémentaires (sans doublons) du projet PSL Eau ont une bonne connaissance et appliquent le SAP Communautaire installé par le projet contre 30.000 ciblés.
	2a. Nombre de personnes (f/h) bénéficiant de l'exploitation durable des ressources en eau	<b>10.000</b>	<b>8.700 dont 4.500 femmes en milieu rural</b>	87%	Les exploitants sont un peu moins nombreux que prévu notamment car le projet NVW a appuyé beaucoup d'entrepreneurs mais pas uniquement pour des activités strictement GIRE.
<b>Indicateurs intermédiaires de APB correspondant</b>	<b>Indicateurs GIRE du Fonds ANE correspondant</b>	<b>Valeurs cibles finales pour le Fonds</b>	<b>Résultats quantitatifs finaux</b>	<b>% atteint par rapport à la cible finale</b>	
c. Nombre de personnes appuyées par des projets de protection contre les inondations	1.1b. Nombre de personnes (f/h) appuyées <sup>4</sup> par des projets de résilience aux inondations / sécheresses	<b>240.000</b> dont 124.000 femmes	<b>536.000 dont 279.000 femmes</b>	223%	L'augmentation des résultats est due aux émissions radios animées par des relais communautaires qui sensibilisent largement leur entourage sur leur passage à la radio.
a. (plan) Nombre de personnes bénéficiant des plans opérationnels de gestion intégrée des ressources en eau	1.2a. Nombre de personnes (f/h) appuyées <sup>5</sup> par des projets de prévention contre l'érosion	<b>200.000</b> dont 104.000 femmes	<b>400.000 dont 208.000 femmes</b>	200%	L'écart s'explique par le fait que le projet GIRE-PSE a finalement mis en place 18 CCE couvrant l'ensemble de sa zone d'intervention (170.000 personnes) et chacun a élaboré et mis en œuvre un plan (non prévu initialement).

<sup>4</sup> Il s'agit du nombre de personnes touchées par les actions de sensibilisation.

<sup>5</sup> Idem

e. Nombre de personnes appuyées par des projets de protection des bassins versants		<b>170.000</b> dont 88.000 femmes	<b>394.500</b> dont <b>205.000 femmes</b>	232%	Cette augmentation de personnes touchées est aussi due à l'engouement autour des émissions radios.
<b>Total de personnes non cumulatif</b>		<b>370.000</b> dont 192.000 femmes en milieu rural	<b>536.000</b> dont <b>279.000 femmes en milieu rural</b>	<b>145%</b>	

Les indicateurs (1.1b) et (1.2a) du Fonds ANE contribuent aux indicateurs de APB mais leurs résultats ne sont pas forcément cumulatifs car des personnes peuvent être appuyées / touchées par des projets de prévention contre l'inondation et par des projets de prévention contre l'érosion, puis l'année suivante ces mêmes personnes sont renforcées de nouveau. De même, certaines mêmes personnes bénéficient de la mise en œuvre des plans opérationnels GIRE (indicateur (a) de APB).

## 11.10. Annexe 10 : Difficultés rencontrée et solutions

Cette annexe recense les principales difficultés et solutions apportées lors de la mise en œuvre des projets des deux composantes.

- **Compostante AEPHA**

Difficultés	Solutions préconisées
Insuffisance d'informations sur les réformes en cours dans le secteur de l'eau	<ul style="list-style-type: none"> <li>- Réorientation de 2 projets AEPHA</li> <li>- Changement de cibles pour les projets AEPHA</li> </ul>
Retard dans le décaissement des fonds aux OEs et incertitude quant à la réduction budgétaire 2020 / 2021	<ul style="list-style-type: none"> <li>- Priorisation des activités</li> <li>- Préfinancement des activités</li> <li>- Dialogue régulier avec l'APB</li> <li>- Communication/transparence avec les OEs</li> </ul>
Restrictions des déplacements et réunions à cause de la Covid-19	<ul style="list-style-type: none"> <li>- Mise en place du télétravail pour le suivi des activités</li> <li>- Respect des mesures barrières édictées par le Gouvernement</li> <li>- Organisation de certains ateliers / réunions par visioconférence, limitation nombre participants aux activités de communication (formation/sensibilisation) en présentiel</li> </ul>
Planification très optimiste des OEs : retard accusé dans le lancement des activités et dans la réalisation des ouvrages	<ul style="list-style-type: none"> <li>- Priorisation des activités</li> <li>- Prorogation de la durée de certains projets</li> <li>- Evaluation et réajustements du planning mensuel tenant compte des contingences liées aux autres parties prenantes</li> <li>- Suivi périodique (trimestriel) des risques</li> </ul>
Les activités soft (formation, sensibilisation CCC) ont souffert de la construction tardive des ouvrages	<ul style="list-style-type: none"> <li>- Suivi/appui rapproché post réalisation</li> <li>- Concertation avec les organisations exécutantes, les communes, les gestionnaires des ouvrages</li> </ul>
Problème foncier pour la réalisation de certains ouvrages (STBV, Sanimarchés, etc.)	<ul style="list-style-type: none"> <li>- Forte implication des Maires de l'OKT et de l'ANCB</li> <li>- Sécurisation juridique des sites (acte notarié, titre foncier, implication ANDF)</li> </ul>
Risque de non-fonctionnalité / durabilité de la STBV prévue pour être réalisée par Oxfam	<ul style="list-style-type: none"> <li>- Dialogue régulier avec Experts siège SNV et l'APB</li> <li>- Identification d'activités de remplacement de la STBV</li> </ul>
Faible engagement/disponibilité des communes dans le suivi de la fonctionnalité des ouvrages	<ul style="list-style-type: none"> <li>- Visites de suivi post-projets et échanges sur la durabilité/fonctionnalité avec les élus et agents communaux</li> <li>- Organisation d'ateliers d'échanges sanctionnés de plans d'actions sur la durabilité/fonctionnalité des ouvrages</li> </ul>



Difficultés	Solutions préconisées
	<ul style="list-style-type: none"> <li>- Envoi aux Communes des rapports de visite de suivi post-projets</li> <li>- Envoi aux Communes de courriers de rappel des engagements pris</li> </ul>
Faible utilisation des latrines	<ul style="list-style-type: none"> <li>- Suivi post construction</li> <li>- Réalisation des travaux confortatifs</li> <li>- Diversification des options technologiques</li> </ul>
Faible durabilité des latrines au niveau des ménages	<ul style="list-style-type: none"> <li>- Promotion des latrines améliorées (buses, dalles, superstructures en matériaux durables, etc.)</li> </ul>

- **Compostante GIRE**

Difficultés	Solutions préconisées
Mesures prises par les Gouvernements (restrictions des voyages et réunions) entraînant le ralentissement, le réajustement voire l'annulation de certaines activités	<ul style="list-style-type: none"> <li>- Adoption du travail à distance et utilisation des NTIC</li> <li>- Limitation du nombre de participants aux activités en présentiel</li> </ul>
Saisonnalité des réalisations d'infrastructures qui est liée à la période de décrue, limitant la mise en œuvre des actions	<ul style="list-style-type: none"> <li>- Prorogation du délai de réalisation des infrastructures Suivi-contrôle rapproché.</li> <li>- Adaptation de la planification des activités</li> </ul>
Problèmes fonciers et conflits d'intérêt au sein des communautés (superficie à reboiser, longueur de voie d'eau à désencombrer, etc.)	<ul style="list-style-type: none"> <li>- Organisation des ateliers de concertation et de coordination avec les parties prenantes</li> <li>- Forte implication des autorités locales</li> <li>- Elaboration de mémorandum d'entente foncière des communautés</li> </ul>
Inexistence de références confirmées en matière d'opérationnalisation de la GIRE par les ANE	<ul style="list-style-type: none"> <li>- Forte implication des Experts siège SNV, de l'AT et consultants APB aux réflexions</li> </ul>
Retard dans le décaissement des fonds aux OEs et incertitude quant à la réduction budgétaire 2020 / 2021	<ul style="list-style-type: none"> <li>- Priorisation des activités</li> <li>- Préfinancement des activités</li> <li>- Dialogue régulier avec l'APB</li> <li>- Communication/transparence avec les OEs</li> </ul>
Délicatesse de la réalisation de certains ouvrages GIRE notamment en raison des risques environnementaux	<ul style="list-style-type: none"> <li>- Organisation des ateliers de concertation et de coordination avec les parties prenantes</li> </ul>
Faible engagement/disponibilité des communes et des services techniques	<ul style="list-style-type: none"> <li>- Visites de suivi post-projets et échanges sur la durabilité/fonctionnalité avec les élus et agents communaux</li> </ul>

## 11.11. Annexe 11 : Gestion des risques au cours de la mise en œuvre du programme

Les risques identifiés sont d'ordre contextuel, sectoriel et programmatique. L'analyse des risques a été effectuée de manière continue tout au long de la mise en œuvre du programme. Ainsi, elle a été menée lors de l'élaboration et de la validation des différents rapports annuels et PTAB, dans le cadre des revues trimestrielles des performances des projets « Project Review Report (PRR) » initiées par le siège de la SNV, ainsi que lors des ateliers de développement des connaissances et de partage d'expériences. Cette analyse a également été menée lors de l'évaluation à mi-parcours en 2019, lors de la conduite de différentes études (durabilité, *success stories*), etc. Ces analyses ont permis d'évaluer l'impact et la probabilité d'occurrence de chaque risque.

Le tableau ci-dessous présente les risques potentiels, les mesures d'atténuation ainsi que leur mécanisme de suivi.

Les termes utilisés dans le tableau sont définis comme suit :

- **Probabilité** concerne les degrés de probabilité : Rare -> Improbable -> Possible -> Probable -> Presque certain
- **Impact** concerne les degrés d'impact : Insignifiant -> Mineur -> Modéré -> Majeur -> Sévère
- **Niveau** concerne l'estimation : Résultante du degré de probabilité et du degré d'impact.

La légende correspondant aux icônes utilisées est la suivante :

■ Satisfaisant ◆ Peu satisfaisant ● Non satisfaisant

La légende correspondant aux probabilités et impacts des risques :

Probabilité	Impact				
	Insignifiant	Mineur	Modéré	Majeur	Sévère
Presque certain	Modéré	Haut	Haut	Extrême	Extrême
Probable	Modéré	Modéré	Haut	Haut	Extrême
Possible	Bas	Modéré	Modéré	Haut	Extrême
Improbable	Bas	Modéré	Modéré	Modéré	Haut
Rare	Bas	Bas	Modéré	Modéré	Haut

Risque identifié	Probabilité	Impact	Niveau	Mesure d'atténuation proposée	Niveau de mise en œuvre ou efficacité des mesures
<b>1. Risques contextuels</b>					
1.1. Non-engagement du Gouvernement béninois à renforcer la gestion des finances publiques	Improbable	Mineur		Engagement continu du personnel de l'Etat béninois, par exemple par leur rôle dans le comité de pilotage	■ Ce risque n'est pas survenu. La participation des services centraux et déconcentrés de l'Etat au comité de direction du programme influencera positivement son attitude envers le programme
1.2 Changement de stratégie nationale affectant la conception initiale du programme	Improbable	Majeur		Gestionnaire de programme fait partie des structures de concertation sectorielles nationales Réajustement/adaptation du programme au contexte	■ Ce risque est survenu. La participation des responsables du programme aux structures et cadres nationaux de consultation et le réajustement des projets ont permis d'anticiper aux changements et à permettre une action anticipée
1.3 Persistance de la pandémie de Covid	Possible	Modéré		Elaboration et mise en œuvre de Plan d'adaptation Respect des mesures barrières gouvernementales Télétravail avec les consultants et prestataires de services	◆ Ce risque est survenu. Le respect des mesures barrières gouvernementales a permis de prévenir et d'atténuer les risques liés à la persistance de la pandémie
1.4 Instabilité de la situation sécuritaire	Probable	Modéré		Renforcement de la vigilance particulièrement dans les zones frontalières ainsi que dans les zones isolées ou à faible densité de population. Respect du Plan de sécurité SNV	■ Ce risque n'est pas survenu. Le renforcement de la vigilance et le respect des mesures édictées par le Plan de sécurité SNV ont permis de prévenir et d'atténuer les risques liés à l'instabilité de la situation sécuritaire.
<b>2. Gestion du programme</b>					
2.1 Retard dans le démarrage du programme	Possible	Modéré		Suivre rigoureusement le planning des activités Ajuster la planification et prendre des mesures correctives si nécessaire Evaluer périodiquement le planning de travail	■ Ce risque est survenu. Le suivi mensuel du planning réajusté et son évaluation ont permis de minimiser ce risque.

2.2 Le processus d'appel à proposition de projets prend plus de temps que prévu	Possible	Modéré		Respecter rigoureusement le planning établi et Assurer une bonne communication avec toutes les parties prenantes Evaluer périodiquement le PTA	■ Ce risque est survenu. Le réajustement et le suivi mensuel du planning et son évaluation et ajustement permettent de minimiser le risque.
2.3 Propositions de projets de faible qualité	Possible	Modéré		Elaborer et publier des lignes directrices claires Organiser des séances d'explication/information sur les lignes directrices Fournir un appui conseil et accompagner les soumissionnaires sélectionnés pour l'élaboration des propositions complètes Identifier à temps les insuffisances et les besoins d'appui	■ Ce risque n'est pas survenu. La clarté des lignes directrices et des réponses apportées lors de la réunion d'information et d'explication des lignes directrices ainsi que l'appui à l'élaboration des projets ont augmenté la qualité des propositions de projets.
2.4 Retards de décaissement par le gestionnaire des Fonds	Possible	Modéré		Elaborer et respecter un plan de décaissement des Fonds Communiquer le plan de décaissements aux organisations exécutantes et au bailleur Ajuster le plan de décaissement et en tenir informés les organisations exécutantes	◆ Ce risque est survenu. Le suivi du Plan et des procédures de décaissement a permis de le minimiser.
2.5 Marchés et dépenses non conformes aux procédures et inéligibles	Possible	Modéré		Documentation et contrôles des pièces justificatives des organisations exécutantes Formation sur les procédures du programme Suivi de l'application rigoureuse du manuel de procédures, d'octroi et de gestion des subventions.	■ Ce risque est survenu au niveau de certaines OEs. La mise en œuvre de ces mesures ont accru la transparence dans la passation et l'exécution des marchés et minimisé le risque.
2.6 Dépassement budgétaire sur certaines lignes	Rare	Insignifiant		Demander et obtenir un réajustement budgétaire au préalable	■ Ce risque n'est pas survenu. Les dépassements budgétaires sont restés dans les normes acceptées par le bailleur. Cela grâce au suivi mensuel de l'état financier d'exécution du budget permet d'anticiper et d'atténuer ce risque.

2.7 Faible taux d'épuisement de budget	Possible	Modéré		Concertation / ajustement à temps du budget Suivi mensuel de l'épuisement budgétaire	■ Ce risque est survenu en début du programme. La mise en œuvre de ces mesures ont permis de le minimiser par la suite.
2.8 Rapport d'Audit 2021 n'est pas disponible à temps ou pas conforme aux normes comptables internationales	Possible	Modéré		Planning et commande à temps l'audit 2021 Sélection et recrutement cabinet audit sur la liste actualisée de APB Suivi rigoureux du planning du déroulement de l'audit Briefing et débriefing avec l'auditeur et APB	■ Ce risque est survenu. Les mesures prises comme la sélection d'auditeurs à temps, l'appui des Experts de la SNV siège pour les questions relevant de leur niveau, le suivi du respect par l'auditeur des délais et l'information à temps de l'APB sur toute éventualité de retard ont permis de maîtriser ce risque.
2.9 Mauvaise qualité des rapports et livrables fournis par les consultants et prestataires	Possible	Modéré		Elaboration et suivi rigoureux du chronogramme de prestataires Recrutement de prestataires de qualité Appui / assurance qualité des prestations	◆ Ce risque est survenu. Les mesures prises comme la sélection d'auditeurs à temps, l'appui des Experts de la SNV siège pour les questions relevant de leur niveau, le suivi du respect par les prestataires des délais et normes de qualité ont permis de réduire ce risque.
2.10 Retard dans l'actualisation des données IATI	Possible	Insignifiant		Formation des organisations exécutantes sur IATI Accompagnement pratique sur l'utilisation de IATI Vérification trimestrielle du rapportage des OE sur IATI	◆ Ce risque est survenu. Le suivi de façon trimestrielle de la mise à jour des données IATI a permis la mise à jour.
2.11 Retard dans la fourniture prestation de service/consultants	Possible	Modéré		Commande à temps des services/livrables Echanges réguliers avec APB et les autres parties prenantes	◆ Ce risque est survenu. La sélection de consultants à temps et le suivi du respect des délais par les consultants ont permis de réduire ce risque.

2.12 Retard dans la clôture du programme	Possible	Modéré		Démarrage à temps des activités de clôture Implication active des Experts du siège SNV Echanges réguliers avec APB	◆ Ce risque est survenu et a occasionné la prorogation du délai de la période de clôture programme. L'appui des Experts de la SNV siège pour les questions relevant de leur niveau et l'information à temps de l'APB sur toute éventualité de retard ont contribué à minimiser ce risque.
2.13 Sous-estimation du budget pour les activités de clôture	Possible	Majeur		Identification exhaustive des activités de clôture Budgétisation réaliste des activités de capitalisation et clôture	■ Ce risque n'est pas survenu. L'identification et la budgétisation réalistes des activités de capitalisation et clôture ont permis de réduire ce risque.
2.14 Incertitude sur la disponibilité de la totalité du Fonds (risque de coupure budgétaire)	Probable	Majeur		Discussion avec le bailleur Communication ouverte avec les OEs Priorisation des activités Réajustement des budgets, activités et cibles	■ Ce risque n'est pas survenu. La mise en œuvre de ces mesures réduirait les effets de ce risque.
<b>3. Gestion des projets subventionnés</b>					
3.1 Capacité de mise en œuvre des OE insuffisante pour respecter le calendrier d'exécution	Improbable	Majeur		Mener la due diligence des OEs Appuyer et coacher les OE Suivre la mise en œuvre des activités Evaluer périodiquement la mise en œuvre des activités	■ Ce risque n'est pas survenu. La due diligence préalable, la formation et l'évaluation semestrielle/annuelle des OEs ont permis de réduire voire juguler ce risque.
3.2 Les organisations exécutantes ne respectent pas les justifications de fonds (absence de documents comptables fiables)	Possible	Majeur		Suivi rapproché des engagements financiers Tolérance zéro en cas de faible adhésion aux arrangements convenus Exiger la documentation et le contrôle des pièces soumises en appui aux demandes d'approvisionnement par des checklists obligatoires Respect du manuel de procédures	■ Ce risque n'est pas survenu. La due diligence préalable, la formation et l'évaluation semestrielle/annuelle des OEs ont permis de réduire voire juguler ce risque.

3.3 Sous-estimation budgétaire par les organisations exécutantes	Possible	Majeur		Coaching et appui-conseils intensif pour ajuster Suivi mensuel de la consommation budgétaire	■ Ce risque est survenu. Les réajustements budgétaires, la budgétisation réalistes des activités ont permis de réduire ce risque.
3.4 Retard dans la transmission des rapports annuels et finaux des organisations exécutantes	Possible	Majeur		Suivi rigoureux du chronogramme des rapportages.	■ Ce risque n'est pas survenu de manière générale. Les retards sont restés dans des délais acceptables. L'évaluation du chronogramme des activités a permis de réduire ce risque.
<b>4. Qualité des résultats</b>					
4.1 Pas de Value for Money (V4M) en raison d'une mauvaise qualité des ouvrages réalisés	Possible	Majeur		Elaborer et mettre en œuvre des directives standard de qualité Suivre la mise en œuvre/missions de vérification/ entretiens avec les utilisateurs/contrôle technique de la qualité des ouvrages et des services	◆ Ce risque est survenu. Le suivi et la mise en œuvre des travaux confortatifs en plus des directives standard de qualité et du contrôle/vérification des ouvrages et services ont permis de réduire ce risque.
4.2 Faible durabilité des infrastructures et des services mis en service à la fin de certains projets	Possible	Majeur		Suivre les ouvrages réalisés et mis en service Effectuer les travaux confortatifs Identifier et mettre en œuvre des activités complémentaires	◆ Ce risque est survenu. Le suivi trimestriel et semestriel de la fonctionnalité et durabilité des ouvrages et services, la réalisation des activités confortatives ont contribué à minimiser ce risque.
4.3 Modification des équilibres des écosystèmes du fait des interventions des projets (GIRE)	Possible	Majeur		Etude d'impact environnemental Suivi rigoureux de l'application de la règle « No Harm » dite de non « non-nuisance » pour prévenir, réduire et contrôler les risques de dommages environnementaux	■ Ce risque est survenu. Les études d'impact environnemental et le dialogue permanent avec toutes les parties prenantes ont permis de prévenir, réduire et contrôler les risques environnementaux.
4.4 Conflits résultant des dommages causés à des tiers du fait des projets subventionnés (GIRE)	Possible	Modéré		Etude d'impact socio-environnemental Suivi rigoureux de l'application de la règle « No Harm » dite de non « non-nuisance » pour prévenir, réduire et contrôler les risques de dommages à des tiers	■ Ce risque est survenu. Les études d'impact et le dialogue permanent avec toutes les parties prenantes ont permis de prévenir et de gérer les conflits qui peuvent découler des dommages aux tiers.

5. Gouvernance/institutions					
5.1 Interférence politique dans la mise en œuvre du programme	Possible	Insignifiant		Identification précoce des interférences et rapports au comité de pilotage pour les actions de suivi	■ Ce risque n'est pas survenu. Le comité de pilotage du programme est le mieux placé (compte tenu de ses membres) pour résoudre les problèmes d'interférence.
5.2 Recettes générées par la vente des produits et sous-produits utilisées à fins lucratives	Possible	Modéré		Disposer d'un business plan clair Insérer une clause d'utilisation des recettes dans les contrats Rapporter sur les recettes et les dépenses Suivi/contrôle trimestriel des finances et des productions	◆ Ce risque n'est pas survenu. La mise en place de ces mesures a réduit ce risque.
5.3 Incident de corruption ou de fraude	Possible	Modéré		Attitude de tolérance zéro par l'équipe de mise en œuvre du programme	■ Ce risque n'est pas survenu. Le suivi de l'application rigoureuse du manuel de procédures, d'octroi et de gestion des subventions et la transparence dans la passation et l'exécution des marchés ont contribué à minimiser ce risque.



## 11.12. Annexe 12 : Témoignages / bonnes pratiques des projets

- **Quelques témoignages / bonnes pratiques des projets AEPHA**

**Par suite des interventions de AproDESE, il y a eu beaucoup de changements positifs dans notre localité dont notamment la disponibilité d'eau potable et l'adoption du lavage des mains à l'eau et au savon** (Communauté de la localité N'Po Dogo, commune de Parakou, lors d'une visite de suivi / appui-conseil le 26/11/20).

**Nous continuerons la pratique du lavage des mains à l'eau et au savon même après la fin du Projet** (Communauté de la localité Maligoungoun, commune de Karimama, lors d'une visite de suivi / appui-conseil le 02/12/20).

**Dans le passé, des projets intervenaient dans notre localité, mais nous n'avions pas compris l'utilité de AEPHA. Mais aujourd'hui, nous avons compris et les maladies d'origine hydro fécale ont régressé** (Communauté de la localité Papa, commune de Malanville, lors d'une visite de suivi / appui-conseil le 03/12/20).

**Le projet Nim Buram a positivement impacté la vie de nos populations en matière d'accès à l'eau potable. A Gogounou, on avait environ 200 FPM en panne alors qu'à la date d'aujourd'hui, on n'en dénombre qu'une trentaine** (Maire de Gogounou lors de l'atelier de capitalisation du projet AEPHA exécuté par le Consortium ANAP-SOLIDEV-RAS, 04/03/20).

**Nous allons travailler avec AERAMR au changement durable de comportement** (Maire de Djidja, lors d'une visite de suivi / appui-conseil le 27/07/20)

**La durabilité suppose que les services offerts doivent générer des ressources qui permettent leur maintien** (Notable de la localité de Sori, commune Gogounou, lors de la visite du Bloc sanitaire public réalisé par Helvetas, le 20/10/20).

**Je suis prêt à m'investir pour que l'espace sanimarket soit une réussite car il m'a déjà permis d'élargir ma clientèle** (Opérateur économique gestionnaire du sanimarket de N'Dali installé en PPP par la Mairie avec l'appui du Projet AEPHA exécuté par Helvetas, lors d'une visite de suivi / appui-conseil le 22/10/20).

**Celui qui est courageux finit par réussir ! Malgré les difficultés, je ne me décourage pas. J'ai foi et espoir que mon business prospérera et que le bonheur en sortira.** (Gestionnaire du sanimarché réalisé et mis en service en PPP par la Mairie d'Abomey avec l'appui du Projet AEPHA exécuté par AERAMR, lors d'une visite de suivi / appui-conseil le 30/09/21).

- **Quelques témoignages / bonnes pratiques des projets GIRE**

« Les ressources en eau fonctionnent comme une chaîne. C'est-à-dire que tout ce qui se passe à un niveau donné, affecte positivement ou négativement les autres maillons de la chaîne, nous devons nous mettre aussi en chaîne pour régler les problèmes liés à la mise en œuvre de la GIRE dans nos localités », compréhension des communautés de la GIRE. **Propos recueillis au moment des dialogues communautaires (atelier de novembre 2020) - projet PSL Eau.**

« L'eau s'évacue déjà de nos champs par suite des travaux de désencombrement des voies d'eau, et nous pourrions vraiment mieux vivre de nos productions. Nos difficultés seront bientôt du passé. Aussi, nous avons appris beaucoup de choses sur la nouvelle manière de gérer l'eau en tenant compte des intérêts des uns et des autres. Merci vraiment de nous avoir sorti de l'ignorance », **Kinsou Bernard, Chef village d'Ahommè-Hounmè, commune d'Abomey-Calavi – projet PSL Eau.**

« Dans notre localité, nous sommes confrontés aux problèmes de dégradation des sols et de destruction de nos cultures par les eaux de ruissellement. Quelques mois après la mise en place des aménagements antiérosifs, nous avons constaté le ralentissement de la vitesse des eaux de ruissellement, favorisant ainsi son infiltration et un faible niveau de destruction de nos cultures. Le projet OmiDelta ANE GIRE-PSE, nous a permis de restaurer et de conserver nos terres. Je voudrais inviter tous mes congénères à entretenir ces ouvrages et à les répliquer durablement sur nos parcelles pour le développement socioéconomique de notre commune », dit **Lionel GBEGAN, agriculteur qui a réalisé des diguettes en terre à Sèhoué, commune de Toffo – projet GIRE-PSE.**

« Nous avons été associés à l'identification des problèmes liés à la gestion des écosystèmes de notre village, à la formulation et à la mise en œuvre des solutions à ces problèmes. Une première pour nous populations de Hêtin Sota. Nous remercions le projet Nouvelle Vallée Wémè pour cette démarche inclusive », **Samuel SOTON, Chef village de Hêtin Sota, commune de Dangbo – projet NVW.**

« Même s'il est vrai qu'on a connu encore un peu de pertes, c'est totalement moindre que les fois passées », ceci est un témoignage qui est constamment revenu au niveau des femmes du marché de Djassin-Tokpa qui est protégé par la digue réalisée par le **projet PSL Eau.**

## 11.13. Annexe 13 : Visibilité et rapportage selon la norme IATI - liens des pages

Tous les rapports fournis par les organisations exécutantes sont conformes aux normes IATI et ont été publiés sur les pages IATI des projets dès que validé par SNV. Par ailleurs, conformément aux directives IATI chaque projet publie des mises à jour trimestrielles sur les progrès réalisés.

### *Rapportage des résultats dans IATI*

Il faut noter que les résultats liés aux indicateurs clés de chaque composante ne sont rapportés que sur les pages du gestionnaire de Fonds. Afin d'éviter une double agrégation des résultats, les résultats des autres indicateurs sont renseignés directement sur les pages des projets qui y contribuent. Toutefois, les résultats agrégés peuvent être trouvés dans les différents rapports annuels fournis par le gestionnaire de Fonds ainsi que ce rapport final.

### *Enregistrement par les OEs pour les projets de grande taille*

Les OEs qui mettent en œuvre des projets GIRE et des projets AEPHA de grande taille ont enregistré elles-mêmes leurs données sur leur propre page IATI.

Un appui a été apporté par le gestionnaire du Fonds à ces projets pour la création et / ou le remplissage de leurs pages.

Seul Oxfam a véritablement rencontré des difficultés. En effet, selon lequel les relations et les « flux » de financement sont signalés dans la norme de l'IATI.

Plusieurs échanges et rencontres ont eu lieu pour solutionner le problème qui était lié à la complexité de la chaîne de financement au niveau de ce projet (Ministères NL > SNV > Oxfam-Novib > Oxfam-Québec). Ainsi, il faut noter la présence de 3 pages IATI dont une seulement est pertinente pour l'enregistrement des résultats.

### *Enregistrement par le gestionnaire de Fonds pour les projets de petite taille*

Les données du Fonds ANE pour les deux (2) composantes ainsi que les pages des quatre (4) OEs exécutant les projets de petite taille ainsi que du volet Gouvernance ont été enregistrés par le gestionnaire de Fonds.

### *Liens des pages IATI des composantes du Fonds ANE et des projets*

#### • **Gestionnaire de Fonds**

1. Composante AEPHA : <http://d-portal.org/savi/?aid=NL-KVK-41152786-5069a>
2. Composante GIRE : <https://d-portal.org/savi/?aid=NL-KVK-41152786-5069b>

#### • **Projets AEPHA et PriCovid**

##### ○ *Projets de petite taille*

1. ANAP : <https://d-portal.org/savi/?aid=NL-KVK-41152786-5069a-1>
2. AProDESE y inclus PriCovid : <https://d-portal.org/savi/?aid=NL-KVK-41152786-5069a-3>
3. AERAMR : <https://d-portal.org/savi/?aid=NL-KVK-41152786-5069a-4>
4. SIA N'SON y inclus PriCovid : <https://d-portal.org/savi/?aid=NL-KVK-41152786-5069a-2>

##### ○ *Projets de grande taille*

5. Helvetas : <https://d-portal.org/savi/?aid=CH-FDJP-CHE105834763-helvetas>

6. Protos (*InnEAUvASSion*) : [https://d-portal.org/savi/?aid=BE-BCE\\_KBO-0417299047-18-142-BJ](https://d-portal.org/savi/?aid=BE-BCE_KBO-0417299047-18-142-BJ)
7. Oxfam : page du projet comprenant les résultats des indicateurs [http://d-portal.org/ctrack.html#view=act&aid=CA-CRA\\_ACR-119075091-BJ-2315](http://d-portal.org/ctrack.html#view=act&aid=CA-CRA_ACR-119075091-BJ-2315)

Page de Oxfam-Novib qui reçoit la subvention de SNV : <https://d-portal.org/savi/?aid=NL-KVK-27108436-A-05674-02:BJ>

Page de Oxfam-Québec qui reçoit les fonds de Oxfam-Novib et met en œuvre le projet au Bénin : [https://d-portal.org/ctrack.html?text\\_search=omidelta#view=act&aid=NL-KVK-27108436-A-05674-03%3ABJ](https://d-portal.org/ctrack.html?text_search=omidelta#view=act&aid=NL-KVK-27108436-A-05674-03%3ABJ)

- **Projets GIRE et Gouvernance**

1. CIDR (*PSE-GIRE*) : <http://d-portal.org/savi/?aid=FR-RCS-78049888700022-FR-RCS-78049888700022>
2. Protos (*NVW*) : [https://d-portal.org/savi/?aid=BE-BCE\\_KBO-0417299047-18-144-BJ](https://d-portal.org/savi/?aid=BE-BCE_KBO-0417299047-18-144-BJ)
3. VNG (*PSL Eau*) : <https://d-portal.org/savi/?aid=NL-KVK-2719504-11407>
4. PNE (*VGO*) : <https://d-portal.org/savi/?aid=NL-KVK-41152786-5069c>

## 11.14. Annexe 14 : Visibilité et communication - liste des produits de capitalisation

Pour s'assurer d'une bonne visibilité des interventions du Fonds ANE, plusieurs actions ont été entreprises à commencer par l'élaboration par le gestionnaire de Fonds d'un guide de communication destiné à l'usage non seulement de l'équipe du gestionnaire, mais aussi des OEs, leurs partenaires d'exécution et leurs sous contractants, afin que tous incluent des activités d'information et de communication en direction du grand public ou de publics spécifiques. Ce guide donne aussi les directives et conseils à observer pour une bonne communication et visibilité du Fonds ANE en général et des projets en particulier.

Ainsi, d'importants supports de communication ont été réalisés / utilisés (kakémonos, plaquettes, bloc-notes, etc.) et les rapports d'activités et autres documents ont été vulgarisés. De même, des articles ont régulièrement été publiés par le gestionnaire de Fonds et les organisations exécutantes sur les réseaux concernant les ateliers, les progrès dans la mise en œuvre des projets, des événements importants telles que les journées mondiales, etc. De plus, des panneaux / plaques d'identification et d'informations sont installés au niveau des sites et ouvrages réalisés (points d'eau, blocs sanitaires, etc.). Par ailleurs, le gestionnaire ainsi que tous les projets ont réalisé des supports de capitalisation (documents techniques, vidéos, etc.).

Les produits de capitalisation réalisés sont listés dans le tableau ci-dessous. A noter que le gestionnaire de Fonds publiera bientôt l'ensemble de ces produits sur des plateformes pertinentes du secteur.

Catégorie	Organisation	Type de produit	Intitulé du produit	Quelques liens
Gestionnaire du Fonds ANE	SNV	Document	Capitalisation des expériences de la 1ère année de mise en œuvre des projets GIRE (2019)	
	SNV	Article	Résumé de l'atelier de partage d'expériences, de connaissances et d'apprentissage mutuel entre les acteurs AEPHA du Fonds ANE.	
	SNV	Article	La GIRE et les voies possibles pour un futur résilient aux changements climatiques	
	SNV	Document	Capitalisation des expériences des 2 et 3ième années de mise en œuvre des projets GIRE (2020 & 2021)	
	SNV	Document	Capitalisation des bonnes pratiques de durabilité	
	SNV	Document	Etude de cas - <i>success stories</i>	
	SNV	Vidéo	Capitalisation de OmiDelta Fonds ANE	
Projets AEPHA et Covid	AProDESE	Vidéo	Film documentaire du projet PACEPHA	
	AProDESE	Vidéo	Film documentaire résumant la visite de l'Ambassadrice du Royaume des Pays-Bas	
	AProDESE	Vidéo	Film documentaire résumant la visite des membres du Comité de Pilotage du Programme OmiDelta et de l'Ambassade du Royaume des Pays-Bas	
	AProDESE-Covid	Vidéo	Film documentaire du projet PRiCovid-AEPHA/B	
	AProDESE-Covid	Photo	Album Photo de quelques actions phares du projet PRiCovid-AEPHA/B	
	SIA N'SON	Vidéo	Film documentaire du projet AEPHA	

SIA N'SON	Document	Production du document de capitalisation du Projet "Maintien de l'état FDAL dans les communes de Kandi, Karimama et Malanville"	
Helvetas	Vidéo	Formation et déploiement de la 2ème cohorte de micro-entrepreneurs promoteurs de Waté Alafia	
Helvetas	Vidéo	Formation des facilitateurs sur un modèle de dispositif de lavage des mains semi-amélioré portable	
Helvetas	Vidéo	Campagne d'appui à la lutte contre la propagation du COVID 19 dans les localités frontalières de 04 communes d'intervention	
Helvetas	Vidéo	Organisation des journées de publicité et marketing de proximité dans les localités voisines des localités d'intervention par les micro-entrepreneurs	<a href="https://youtu.be/untD0apy-as">https://youtu.be/untD0apy-as</a>
Helvetas	Vidéo	Mise en service d'un bloc sanitaire au dans le marché central de N'Dali	
Helvetas	Vidéo	Watè Alafia, un modèle de réussite entrepreneuriale dans l'assainissement	<a href="https://youtu.be/daNOVConQOM">https://youtu.be/daNOVConQOM</a>
Helvetas	Vidéo	Campagne de renforcement et de maintien des mesures de prévention de la propagation de la pandémie de la covid-19 en milieu scolaire pour la rentrée 2020-2021 dans les localités d'intervention du projet	
Helvetas	Vidéo	Expérience pilote de marché de l'assainissement conduit par les communautés en milieu urbain : MACC-U (ATPC-SANI-U)	
Helvetas	Vidéo	Capitalisation du Projet d'amélioration des services de l'eau potable, de l'hygiène et de l'assainissement dans les zones péri-urbaines de neuf (9) communes du Borgou et de l'Alibori	<a href="https://www.youtube.com/watch?v=Ikj-koNM6o8">https://www.youtube.com/watch?v=Ikj-koNM6o8</a>
Helvetas	Vidéo	Capsule sur l'intervention de la CD/CHAB sur la formation des micro-entrepreneurs et l'assistance-conseil attendu des services déconcentrés pour la réussite du projet et le durabilité	
Helvetas	Vidéo	Capsule sur la réaction des REHA sur la formation des micro-entrepreneurs et l'engagement des communes	
Helvetas	Vidéo	Capsule de témoignages des élus sur l'approche marketing de l'assainissement et leur engagement à faire adopter le modèle de latrine Alafia par les populations	
Helvetas	Vidéo	Capsule de témoignage du 1er bénéficiaire de la latrine Alafia à Gamia	
Helvetas	Vidéo	Formation des micro-entrepreneurs AHA et REHA sur la réalisation du Watè Alafia	
Helvetas	Vidéo	Progrès des micro-entrepreneurs du sanimarketing	

Helvetas	Vidéo	La caravane de marketing et de promotion du Watè Alafia	
Helvetas	Article	Covid-19 : Au Bénin une solution pour se laver les mains plus facilement	<a href="https://www.helvetas.org/fr/benin/a-propos-de-nous/restez-a-l-ecoute/blog/Coronavirus/Covid-19%20Benin">https://www.helvetas.org/fr/benin/a-propos-de-nous/restez-a-l-ecoute/blog/Coronavirus/Covid-19%20Benin</a>
Helvetas	Photo	Photothèque : quelques photos du projet	
Oxfam	Vidéo	Film documentaire sur la Covid	
Oxfam	Article	Article dans Le Matinal sur le Covid	
Oxfam	Article	Article sur la sensibilisation des animateurs au coronavirus	
Oxfam	Document	Manuel du vidangeur	
Oxfam	Bande dessinée	BD Lavage des mains à l'eau et au savon	
Oxfam	Bande dessinée	BD Assainissement du cadre de vie	
Oxfam	Bande dessinée	BD Fin de la défécation à l'air libre	
Oxfam	Bande dessinée	BD Hygiène dans la chaîne de l'eau	
AERAMR	Document	Manuel de Procédure de gestion administrative, financière, technique et comptable d'un sanimarché	
AERAMR	Document	Stratégie sanimarketing du projet d'amélioration de l'accès et de la qualité des services d'hygiène et d'assainissement dans la zone sanitaire DJIDJA-ABOMEY-AGBANGNIZOUN,	
AERAMR	Vidéo	Atelier de capitalisation des acquis du projet	
Protos AEPHA et partenaires	Vidéo	Mini-film sur la Journée Mondiale des Toilettes (JMT)	<a href="https://www.facebook.com/watch/?v=3012874332271609">https://www.facebook.com/watch/?v=3012874332271609</a>
Protos AEPHA et partenaires	Vidéo	Sensibilisation tippy-tap (COVID-19)	<a href="https://www.facebook.com/jfwprotosbenin/videos/589902758275303/">https://www.facebook.com/jfwprotosbenin/videos/589902758275303/</a>
Protos AEPHA et partenaires	Vidéo	Promotion des sanimarchés et des latrines 'meme xo' qui y sont vendues	<ol style="list-style-type: none"> <li>1. Avoir une latrine, c'est préserver sa sécurité et celle de sa famille <a href="https://www.facebook.com/jfwprotosbenin/videos/820660072054247">https://www.facebook.com/jfwprotosbenin/videos/820660072054247</a></li> <li>2. Avoir une latrine, c'est être tranquille, préserver son intimité <a href="https://www.facebook.com/jfwprotosbenin/videos/745967989353693">https://www.facebook.com/jfwprotosbenin/videos/745967989353693</a></li> <li>3. Avoir une latrine, c'est se protéger des maladies et préserver sa santé. <a href="https://www.facebook.com/jfwprotosbenin/videos/4694780520593415/">https://www.facebook.com/jfwprotosbenin/videos/4694780520593415/</a></li> <li>4. Avoir une latrine, c'est préserver sa dignité... dans toutes les situations <a href="https://www.facebook.com/jfwprotosbenin/videos/187645882987288/">https://www.facebook.com/jfwprotosbenin/videos/187645882987288/</a></li> <li>5. Avoir une latrine, c'est être "à l'aise"... dans toutes les situations <a href="https://www.facebook.com/jfwprotosbenin/videos/1250672975310835/">https://www.facebook.com/jfwprotosbenin/videos/1250672975310835/</a></li> </ol>

	Protos AEPHA et partenaires	Vidéo	Témoignages d'acheteurs de latrines 'meme xo' au niveau des sanimarchés promus par le projet (Dogbo, Athiéomé, Savalou eet Dassa)	<ol style="list-style-type: none"> <li><a href="https://www.facebook.com/jfwprotosbenin/videos/163772428757911">https://www.facebook.com/jfwprotosbenin/videos/163772428757911</a></li> <li><a href="https://www.facebook.com/jfwprotosbenin/videos/1166657980415567">https://www.facebook.com/jfwprotosbenin/videos/1166657980415567</a></li> <li><a href="https://www.facebook.com/jfwprotosbenin/videos/1637732859742160">https://www.facebook.com/jfwprotosbenin/videos/1637732859742160</a></li> <li><a href="https://www.facebook.com/jfwprotosbenin/videos/1035833303549676">https://www.facebook.com/jfwprotosbenin/videos/1035833303549676</a></li> <li><a href="https://www.facebook.com/jfwprotosbenin/videos/802970190552118">https://www.facebook.com/jfwprotosbenin/videos/802970190552118</a></li> <li><a href="https://www.facebook.com/jfwprotosbenin/videos/211964097072266">https://www.facebook.com/jfwprotosbenin/videos/211964097072266</a></li> <li><a href="https://www.facebook.com/jfwprotosbenin/videos/306739710688177">https://www.facebook.com/jfwprotosbenin/videos/306739710688177</a></li> <li><a href="https://www.facebook.com/jfwprotosbenin/videos/787227545162874">https://www.facebook.com/jfwprotosbenin/videos/787227545162874</a></li> </ol>
	Protos AEPHA et partenaires	Fiche	Moyens fréquents de contamination (COVID-19)	
	Protos AEPHA et partenaires	Fiche	Moyens habituels de prévention (COVID-19)	
	Protos AEPHA et partenaires	Fiche	Symptômes à surveiller (COVID-19)	
	Protos AEPHA et partenaires	Fiche	Synthèse sensibilisation (COVID-19)	
	Protos AEPHA et partenaires	Vidéo	Spot d'IEC de sensibilisation sur 05 thématiques en lien avec l'utilisation des latrines en Mahi, Idatcha, Fulfuldé et en Français	
	Protos AEPHA et partenaires	Article	Le marketing social de l'assainissement à l'épreuve de la crise COVID-19	
<b>Projets GIRE</b>	CIDR-Pamiga et partenaires	Vidéo	L'eau, une ressource Vulnérable	
	CIDR-Pamiga et partenaires	Vidéo	Les mesures endogènes de gestion des ressources en eau	
	CIDR-Pamiga et partenaires	Vidéo	Les mesures endogènes face aux problèmes de l'eau : anciennes pratiques de gestion des ressources en eaux (vidéo bonnes pratiques)	
	CIDR-Pamiga et partenaires	Vidéo	De la problématique des 4 piliers de la GIRE	
	CIDR-Pamiga et partenaires	Vidéo	Comment comprendre le PSE ?	
	CIDR-Pamiga et partenaires	Vidéo	Les enfants au cœur de la GIRE	
	CIDR-Pamiga et partenaires	Vidéo	Illustration des bonnes pratiques innovantes proposées par le projet (CES, bassin versant)	
	CIDR-Pamiga et partenaires	Fiche	Affiche sur l'utilisation rationnelle des terres et des eaux	



CIDR- Pamiga et partenaires	Fiche	Affiche sur les moyens de préservation de l'environnement	
CIDR- Pamiga et partenaires	Fiche	Affiche sur les gestes barrières	
CIDR- Pamiga et partenaires	Fiche	Comités Communautaires de l'Eau : un instrument efficace de gestion durable des ressources en eau	
CIDR- Pamiga et partenaires	Fiche	Bons réflexes endogènes de gestion des inondations et des crues	
CIDR- Pamiga et partenaires	Fiche	Gestion des conflits liés aux ressources en eau	
CIDR- Pamiga et partenaires	Fiche	Rôles et responsabilités des communautés dans la durabilité des micro-actions GIRE de proximité	
CIDR- Pamiga et partenaires	Fiche	Impact de l'exploitation du sable fluvial sur l'environnement	
CIDR- Pamiga et partenaires	Fiche	Systèmes écosystémiques, parlons-en	
CIDR- Pamiga et partenaires	Fiche	L'agroécologie, un moyen de lutter contre la pollution chimique des eaux	
CIDR- Pamiga et partenaires	Fiche	Fiche sur les techniques de réalisation des micro-aménagements à réaliser par le projet	
CIDR- Pamiga et partenaires	Document	Sensibilisations GIRE	
CIDR- Pamiga et partenaires	Document	Logique d'intervention par bassin versant	
CIDR- Pamiga et partenaires	Document	Gouvernance GIRE	
CIDR- Pamiga et partenaires	Document	Solutions fondées sur la Nature	
CIDR- Pamiga et partenaires	Vidéo	Capitalisation sur le Projet OmiDelta ANE GIRE-PSE	
CIDR- Pamiga et partenaires	Vidéo	Capitalisation sur l'Emergence des Comités Communautaires de l'Eau	
CIDR- Pamiga et partenaires	Vidéo	Capitalisation sur la Filière Sable	
PNE et partenaires	Document	Rapport OSC 2019	
PNE et partenaires	Document	Rapport Etat des lieux sur la tarification de l'eau - 2020	
PNE et partenaires	Document	Document de plaidoyer sur la tarification de l'eau - 2020	
PNE et partenaires	Document	Rapport premier forum sur l'intégrité et la gouvernance dans le secteur de l'eau et de l'assainissement au Bénin (FoNIEAu) - 2019	

	PNE et partenaires	Document	Guide de conduite de la fonction de veille pour l'opérationnalisation de la GIRE au Bénin - 2021	
	PNE et partenaires	Document	Plan de renforcement de capacité des ANE pour la veille à l'opérationnalisation de la GIRE au Bénin - 2020	
	PNE et partenaires	Document	Caractérisation du mécanisme de financement de la veille par les ANE - 2021	
	PNE et partenaires	Document	Diagnostic des fonctions de veille en matière d'opérationnalisation de la GIRE au Bénin - 2020	
	PNE et partenaires	Document	Rapport de la conception de l'action pilote de sécurisation et de régulation de l'utilisation des PEA	
	PNE et partenaires	Document	Rapport de l'étude sur l'inventaire et la caractérisation des problématiques GIRE	
	PNE et partenaires	Document	Rapport sur l'identification des besoins d'information pour le suivi de l'évolution du SPE dans le Delta de l'Ouémé	
	PNE et partenaires	Posters / bâches	Diverses thématiques de Gouvernance	
	PNE et partenaires	Vidéo	Projet VGO	
	PNE et partenaires	Application	Système électronique de gestion de plaintes liées au service public de l'eau "Alert-Eau"	Plateforme : <a href="http://www.alert-eau.bj/">http://www.alert-eau.bj/</a> Télécharger l'application : <a href="https://play.google.com/store/apps/details?id=a229.commune.com.mobil&amp;hl=fr&amp;gl=US">https://play.google.com/store/apps/details?id=a229.commune.com.mobil&amp;hl=fr&amp;gl=US</a>
	PNE et partenaires	Blocs notes	Acquis du volet gouvernance	
	Protos GIRE et partenaires	Vidéo	Capitalisation sur le boisement de production	
	Protos GIRE et partenaires	Vidéo	Plaidoyer pour le travail communautaire	
	Protos GIRE et partenaires	Vidéo	Processus de transformation de la Jacinthe d'eau	
	Protos GIRE et partenaires	Vidéo	Jeu de rôle pour le screening environnemental	
	Protos GIRE et partenaires	Document	HIMO	
	Protos GIRE et partenaires	Document	Groupe Mobile de Concertation	
	Protos GIRE et partenaires	Document	Approche participative	
VNG	Vidéo	La sensibilisation de la population de la zone d'intervention sur les bonnes pratiques de gestion des déchets, la compréhension de la notion de GIRE, agir contre la crue (résilience)		

VNG	Vidéo	L'introduction d'un Système d'Alerte Précoce au niveau communautaire (SAP-C) pour sauver des vies au Bénin	FR : <a href="https://www.youtube.com/watch?v=ad-cxM4I7IA">https://www.youtube.com/watch?v=ad-cxM4I7IA</a> EN : <a href="https://www.youtube.com/watch?v=ZFogsdTdCH4">https://www.youtube.com/watch?v=ZFogsdTdCH4</a>
VNG	Vidéo	Des canaux désencombrés pour un impact sur la sécurité alimentaire au Bénin	FR : <a href="https://www.youtube.com/watch?v=R-bGjev1qdk">https://www.youtube.com/watch?v=R-bGjev1qdk</a> EN : <a href="https://www.youtube.com/watch?v=-9bw5vSL5UA">https://www.youtube.com/watch?v=-9bw5vSL5UA</a>
VNG	Vidéo	La contribution de la GIRE au commerce "résilient" au Bénin	FR : <a href="https://www.youtube.com/watch?v=17onCvvTigQ">https://www.youtube.com/watch?v=17onCvvTigQ</a> EN : <a href="https://www.youtube.com/watch?v=aVFDpkqbybo">https://www.youtube.com/watch?v=aVFDpkqbybo</a>
VNG	Vidéo	Les habitants en action ! Solution pour des agglomérations assainies sur les berges du lac Nokoué	FR : <a href="https://www.youtube.com/watch?v=sCSBjDQ7V2g">https://www.youtube.com/watch?v=sCSBjDQ7V2g</a> EN : <a href="https://www.youtube.com/watch?v=9f_bjoox2z4">https://www.youtube.com/watch?v=9f_bjoox2z4</a>
VNG	Vidéo	L'approche communautaire de PSL Eau pour la GIRE au Bénin (court documentaire)	FR : <a href="https://www.youtube.com/watch?v=ZQzLzAdS8dA">https://www.youtube.com/watch?v=ZQzLzAdS8dA</a> EN : <a href="https://www.youtube.com/watch?v=66fVq1lCdyY">https://www.youtube.com/watch?v=66fVq1lCdyY</a>
VNG	Vidéo	Une WebTV pour comment promouvoir l'engagement communautaire dans la gestion intégrée des crues malgré le Covid-19	<a href="https://www.youtube.com/channel/U_CjmWpW_0GU7IjEr2zONmlvQ">https://www.youtube.com/channel/U_CjmWpW_0GU7IjEr2zONmlvQ</a>
VNG	Article	Capitalisation sur comment promouvoir l'engagement communautaire dans la gestion intégrée des crues malgré le Covid-19	
VNG	Article	L'application mobile « Pré Alerte Inondation » est opérationnelle	Télécharger l'application : <a href="https://play.google.com/store/apps/details?id=com.degtech.alerte_ino&amp;hl=en">https://play.google.com/store/apps/details?id=com.degtech.alerte_ino&amp;hl=en</a>
VNG	Fiche	Infographie des actions pilotes PSL Eau	
VNG	Fiche	Carte des actions pilotes PSL Eau et approches	
VNG	Fiche	Fiche action pilote 9_Djassin Tokpa	
VNG	Fiche	Fiche action pilote 3_Kpahoue Do	
VNG	Fiche	Fiche action pilote 16_SAPC	
VNG	Document	Note sur la méthodologie des CC-GIRE - PSL Eau	
VNG	Document	Fiche de capitalisation SAPC	

## 11.15. Annexe 15 : Illustrations de quelques réalisations des projets

- **Aperçu de réalisations des projets AEPHA et de riposte au Covid**



Atelier d'échanges avec des responsables des organisations exécutantes des projets AEPHA organisé par **SNV/OmiDelta ANE** à Dassa-Zoumé, décembre 2018.



Formation des membres d'un groupement de femmes à la fabrication du savon par **SIA N'SON** à Berkoutarou (Commune de Kandi)



Latrine à dérivation d'urines réalisée par un ménage avec l'appui-conseil de **AERAMR** à Assantoun (Commune de Djidja).



Forage équipé de Pompe à Motricité humaine (FPM) hors service depuis 2016 réhabilité à Koda N'Kparou avec l'appui du projet AEPHA exécuté par **ANAP** (Commune de Gogounou).



Latrine hygiénique modèle « Watè Alafia » réalisé par un micro-entrepreneur promu par **Helvetas** à Gamia (Commune de Bembéréké).



Produits d'hygiène et assainissement proposés dans un sanimarché mis en place à Pèrèrè avec l'appui du projet AEPHA exécuté par **Helvetas**.





Séance de sensibilisation des populations et de démonstration sur le lavage de main à l'eau et à la cendre par un leader naturel à Toungatedji dans le cadre du projet AEPHA exécuté par **SIA N'SON** (Commune de Malanville).



Bloc sanitaire public réalisé et mis en service au niveau du parc auto de Tori Gare Centre avec l'appui du projet AEPHA exécuté par **Oxfam-Novib** (Commune de Tori-Bossito).



FPM muni de compteur d'eau à Allérou Gah avec l'appui du projet AEPHA exécuté par **AProDESE** (Commune de Parakou).



Echanges avec le délégataire du FPM de Aidjedo réhabilité avec l'appui du projet AEPHA exécuté par **Oxfam-Novib** (Commune de Ouidah).



Sanimarché d'Abomey réalisé et mis en service avec l'appui du projet AEPHA exécuté par **AERAMR** (Commune d'Abomey).



Participant(e)s à l'atelier de capitalisation de la composante AEPHA organisé par **SNV/OmiDelta ANE** les 28 et 29 mai 2019 à Grand-Popo.



Echanges entre l'équipe de gestion du Fonds ANE et les élus / agents communaux sur la durabilité des ouvrages et en particulier du sanimarché de Ougbèga réalisé et mis en service avec l'appui du projet AEPHA exécuté par **AERAMR** (Commune de Djidja).



Poste d'Eau Autonome (PEA) solaire réalisé et mis en service à Sinasso dans le 3<sup>ème</sup> Arrondissement avec l'appui du projet AEPHA exécuté par **AProDESE** (Commune de Parakou)



Forage équipé de Pompe à Motricité humaine (FPM) réhabilité à Ouèrè Bani avec l'appui du projet AEPHA exécuté par **ANAP** (Commune de Gogounou).



Kiosque de vente de produits HA réalisé et mis en service au profit du Groupement de femmes de Tondikoara avec l'appui du projet AEPHA exécuté par **SIA N'SON** (Commune de Karimama).



Bloc sanitaire public avec Kiosque à eau réalisé en BTC à Sori avec l'appui du projet AEPHA exécuté par **Helvetas** (Commune de Gogounou).



Echanges entre l'équipe de gestion du Fonds ANE et les élus / agents communaux sur la durabilité des ouvrages et en particulier du sanimarché de N'Dali réalisés avec l'appui du projet AEPHA exécuté par **Helvetas**.





Bloc sanitaire HSS réalisé à l'EPP Lokogba III par le **projet InnEAUvASSion** exécuté par **Protos-Join for Water** (Commune de Dogbo).



Bloc sanitaire public avec kiosque à eau réalisé et mis en service à la gare routière de Dassa-Zoumé avec l'appui du **projet InnEAUvASSion** exécuté par **Protos-Join for Water**.



Formation de maçons pour la réalisation de latrines hygiéniques. Dans le cadre de la mise en œuvre du projet AEPHA exécuté par **AERAMR**



FPM réhabilité à Gando Baka avec l'appui du projet AEPHA exécuté par **ANAP** (Commune de Kalalé).



PEA solaire réalisé et mis en service à Ouèssèné avec l'appui du Projet AEPHA exécuté par **Helvetas** à Gogounou et alimentant plusieurs borne fontaines.



Kiosque à eau réhabilité à Dokparou-Est avec l'appui du Projet AEPHA exécuté par **AProDESE** (Commune de Parakou).



Latrine familiale réalisée à Kpinkpinnin par un ménage sensibilisé dans le cadre du Projet AEPHA exécuté par **SIA N'SON** (Commune de Kandi).



Bloc sanitaire public équipé de pots à Satopan réalisé et mis en service au niveau du poste de péage de Ahouicodji avec l'appui du Projet AEPHA exécuté par **Oxfam-Novib** (Commune de Ouidah).



Atelier organisé par **SNV/OmiDelta ANE** pour échanger avec les mairies et gestionnaires sur la durabilité des ouvrages sanitaires des villes de Dassa-Zoumé et Savalou, juillet 2021.



Dispositifs de Lavage de Mains (DLM) améliorés mis à la disposition des ménages vulnérables et handicapés par le **projet de Oxfam** dans le cadre des activités de riposte à la pandémie Covid.



Changement positif des comportements à travers l'usage de bidons pour le prélèvement d'eau potable au niveau du FPM réhabilité de Alérou Gah avec l'appui du projet PriCovid **exécuté** par **AProDESE** (Commune de Parakou).



Formation, des femmes leaders des localités rurales sur la fabrication du savon en riposte au Covid dans le cadre de la mise en œuvre du projet PriCovid exécuté par **AProDESE**.





Poste d'Eau Autonome (PEA) solaire réalisé et mis en service à Bako Maka avec l'appui du projet riposte Covid **exécuté** par **SIA N'SON**(Commune de Karimama).



Réalisation d'un DLM "tippy-tap" à moindre coût par un chef de ménage à Hamdalaye Tounga par suite des sensibilisations du **projet riposte Covid** exécuté par **SIA N'SON** (Commune de Malanville).

- **Aperçu des réalisations des projets GIRE et Gouvernance**



Formation des membres de groupements de femmes à la fabrication de compost à partir de la jacinthe d'eau par le **projet NVW** à Gbodjè (Commune des Aguégoués)



Passerelle munie de dispositifs de régulation du flux hydrique réalisée par le **projet PSL Eau** à Ahomey Lokpo (Commune de Sô-Ava).



Réalisation de caniveaux d'évacuation par le projet **PSL Eau** à Tokpa-Zoungo (Commune d'Abomey-Calavi).



Echanges avec un entrepreneur menuisier-piroguier appuyé par le **projet NVW** dans le cadre des bulles d'entreprise.



Réalisation de diguettes en terre et ciment, une des techniques de conservations des eaux et des sols (CES) introduite par le **projet GIRE-PSE** pour lutter contre l'érosion à Houégo Aga (Commune de Zogbodomey).



Organisation par **SNV/OmiDelta ANE** de l'atelier de capitalisation des bonnes pratiques GIRE mises en œuvre la première année (2019), à Bohicon.





Atelier d'élaboration des plans d'actions communautaires (PAC) avec les acteurs locaux organisé par le **projet NVW** à Dangbo.



Réalisation d'une fascine, une des techniques CES du **projet GIRE-PSE** pour lutter contre l'érosion à Zogbodomey.



Atelier d'échanges organisé par le **Volet Gouvernance** sur la démarche de mise en place des Comités Locaux de l'Eau à Cotonou.



Dialogue communautaire dans la commune de Sô-Ava, organisé par le **projet PSL Eau**.



Diogue de protection réalisée par le **projet PSL Eau** à Djassin-Tokpa (Commune de Porto-Novo).



Reboisement par le **projet GIRE-PSE** à Hon (Commune de Zogbodomey) afin de restaurer l'écosystème et protéger de l'érosion.



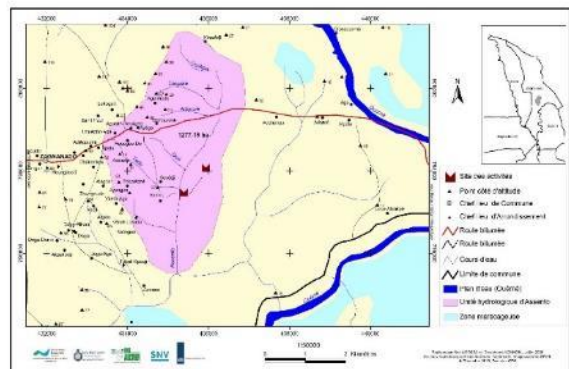
Reboisement et protection de la berge par le **projet NVW** (vétivers et toiles de jute en jacinthe d'eau) à Adjohoun afin de lutter contre l'érosion



Balise de suivi du niveau de l'eau installé par le **projet PSL Eau** dans le cadre de l'implémentation du Système d'Alerte Précoce Communautaire à Zè.



Présentation du bilan de la gestion 2019 du secteur Eau et Assainissement organisé le 25 novembre 2020 à Parakou par le Cadre de Concertation des Acteurs Non Etatiques de l'Eau et de l'Assainissement (CANEA) avec l'appui du **Volet Gouvernance**.



Carte de l'unité hydrologique d'Assanto au niveau du Delta de l'Ouémé pour laquelle un Comité Local de l'Eau (CLE) a été mis en place par le **Volet Gouvernance** à Houégbo (Commune de Zangnanado).



Formation des Groupes organisés aux techniques de conservations des eaux et des sols (CES) par le **projet GIRE-PSE** à Zonmon (Commune de Zagnanado)



Prolongement en bois de la passerelle du village de Kpaffè (Commune de Sô-Ava) par le projet **PSL Eau**.





Atelier organisé par le **Volet Gouvernance** pour une veille opérationnelle des ANE en matière de GIRE.



Formation sur la carbonisation effectuée par le **projet NVW** afin de réduire l'exploitation du bois à Adjohoun.



Organisation par **SNV/OmiDelta ANE** de l'atelier de capitalisation des bonnes pratiques GIRE mises en œuvre en 2020 et 2021, à Porto-Novo



Désencombrement du canal de Bembê-Hondji (Communes des Aguégus et de Dangbo) par le **projet NVW**.



Développement de la filière de la jacinthe d'eau dans le cadre du **projet NVW** avec la réalisation et l'équipement de la nouvelle usine de Transformation de la JE à Sèmè Podji.



Réception du surcreusement de Tégon en présence du Maire de Zogbodomey dans le cadre du projet **GIRE-PSE**.



Participation des groupes cibles du projet **GIRE-PSE** à la réalisation des cartes communautaires des ressources en eau de la commune de Zogbodomey.



Travaux de désencombrement d'un canal exutoire selon une technique endogène identifiée par le **projet PSL Eau** dans le village de Sèdjè-Dénou (Commune de Zè).

Baillieur

Gestionnaire



Royaume des Pays-Bas



### Organisations exécutantes

